

## PROMOCIÓ ECONÒMICA

# OBSERVATORI SOCIOECONÒMIC DE L'ALT EMPORDÀ

## INFORME MENSUAL D'ATUR I CONTRACTACIONS

Octubre 2019

A continuació es presenta un recull de les últimes dades disponibles sobre l'atur i les contractacions a la ciutat de Figueres i a la comarca de l'Alt Empordà. Per tal d'establir comparacions i veure'n la seva evolució, també es mostren aquestes mateixes dades per la província de Girona i pel conjunt de Catalunya.

Les xifres que hi consten s'han extret de *l'Observatori del Treball i Model Productiu* del Departament de Treball, Afers Socials i Famílies de la Generalitat de Catalunya (<http://observatoritreball.gencat.cat/ca/>) i del *XIFRA - Sistema d'Informació Socioeconòmica Local* de la Diputació de Girona ([http://www.ddgi.cat/xifra/menu\\_ini.asp](http://www.ddgi.cat/xifra/menu_ini.asp)). Les taules i gràfics són d'elaboració pròpia a partir de les dades extretes de les fonts citades.

## Octubre 2019

Es registren 7.463 persones a les llistes d'atur de l'Alt Empordà. D'aquestes, 2.414 són de nacionalitat estrangera (32,3%).

Del total de persones desocupades, 3.227 corresponen a la ciutat de Figueres (43,2%). Els aturats d'origen estranger a la capital són 1.189 (36,8%).

El nombre de persones aturades a la comarca ha pujat respecte el mes anterior. A l'octubre n'hi ha hagut 861 més (+13%).

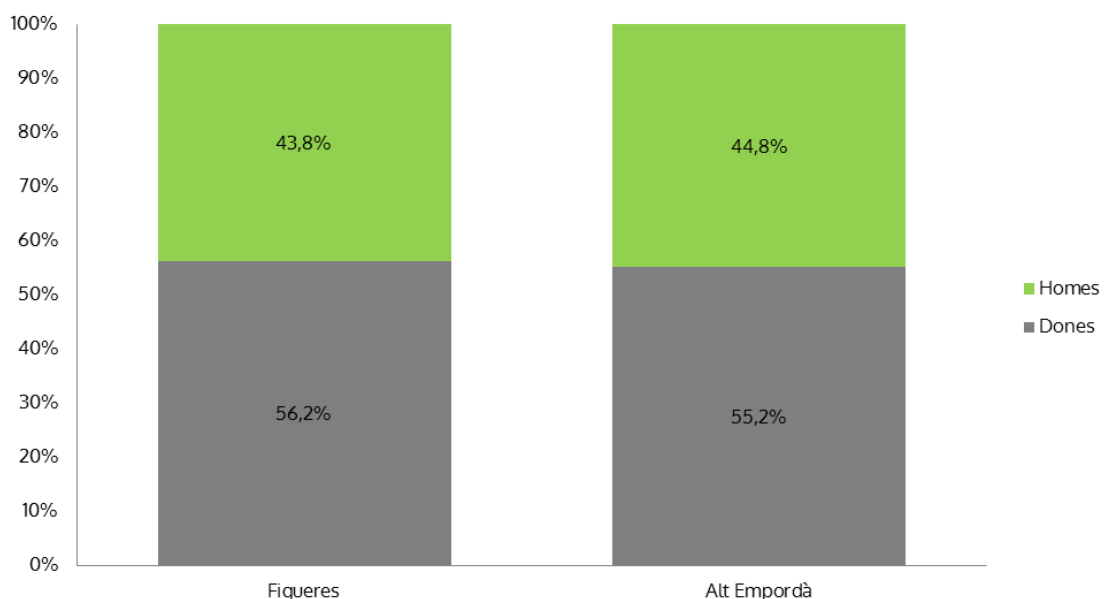
A Figueres, el nombre d'aturats també s'ha incrementat en relació amb el mes passat. Concretament, ho ha fet en 268 persones (+9,1%).

L'octubre de 2018 hi havia 7.933 aturats registrats a l'Alt Empordà. Aquesta xifra ha disminuït en 470 persones respecte l'any anterior (-5,9%).

A Figueres, n'hi havia 3.400 aquest mateix mes d'octubre de 2018. La xifra s'ha reduït en 173 persones respecte un any abans (-5,1%).

El darrer mes d'octubre s'ha mantingut l'estructura de l'atur per raó de sexe tant a la comarca com a la ciutat de Figueres. En ambdós àmbits geogràfics, l'atur registrat ha estat molt superior en el cas de les dones (entre 10 i 12 punts percentuals de diferència). Aquests darrers mesos la bretxa d'aturats per gènere s'ha anat ampliant.

Persones aturades per sexe. Octubre 2019



Aquesta acció està subvencionada pel Servei Públic d'Ocupació de Catalunya en el marc dels Programes de suport al desenvolupament local.

Aquest octubre la taxa d'atur registral ha augmentat respecte el mes anterior en tots els àmbits geogràfics observats. Així, s'ha situat l'11,5% a l'Alt Empordà, al 14% a Figueres, al 10,3% a la província de Girona i al 10,4% a nivell de Catalunya.

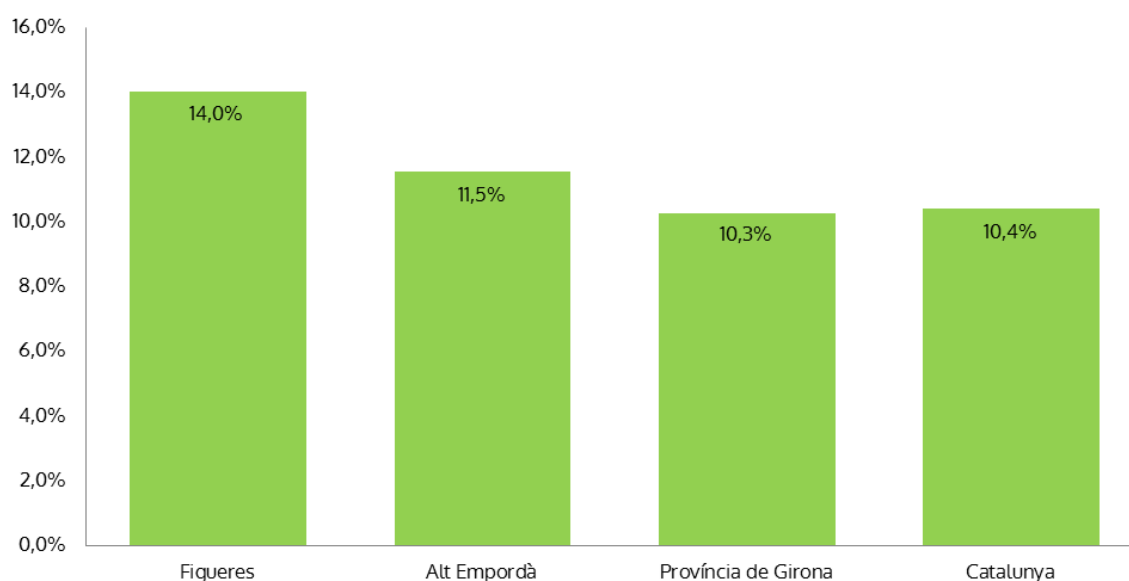
### Figueres. Octubre 2019

Taxa d'atur registral				Nombre de persones a l'atur			
	Octubre 2019	Setembre 2019	Octubre 2018		Octubre 2019	Setembre 2019	Variació
Homes	11,5%	10,1%	12,7%	Homes	1.415	1.250	13,2%
Dones	16,9%	15,7%	17,1%	Dones	1.812	1.709	6,0%
<b>Total</b>	<b>14,0%</b>	<b>12,7%</b>	<b>14,7%</b>	<b>Total</b>	<b>3.227</b>	<b>2.959</b>	<b>9,1%</b>

### Alt Empordà. Octubre 2019

Taxa d'atur registral				Nombre de persones a l'atur			
	Octubre 2019	Setembre 2019	Octubre 2018		Octubre 2019	Setembre 2019	Variació
Homes	9,6%	8,0%	10,1%	Homes	3.347	2.882	16,1%
Dones	13,8%	12,0%	14,0%	Dones	4.116	3.720	10,6%
<b>Total</b>	<b>11,5%</b>	<b>9,9%</b>	<b>11,9%</b>	<b>Total</b>	<b>7.463</b>	<b>6.602</b>	<b>13,0%</b>

### Taxa d'atur registral. Octubre 2019

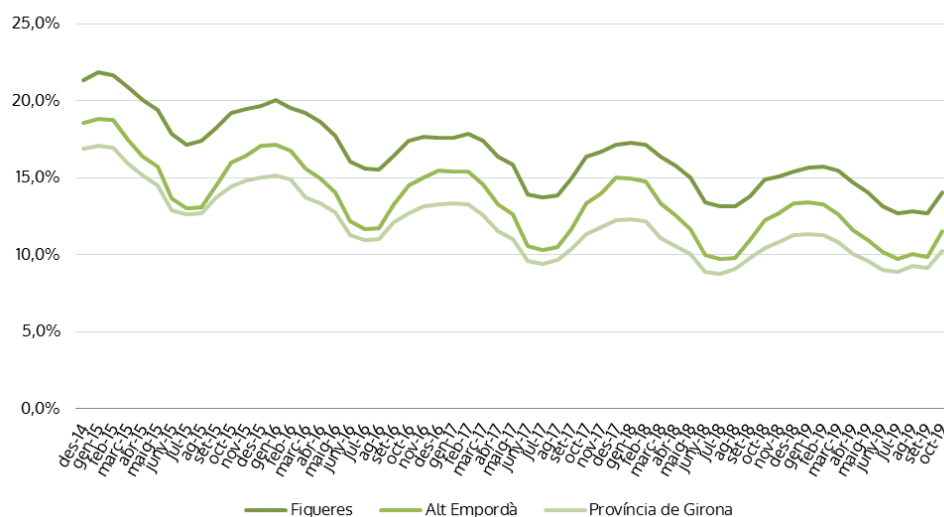


Aquesta acció està subvencionada pel Servei Públic d'Ocupació de Catalunya en el marc dels Programes de suport al desenvolupament local.

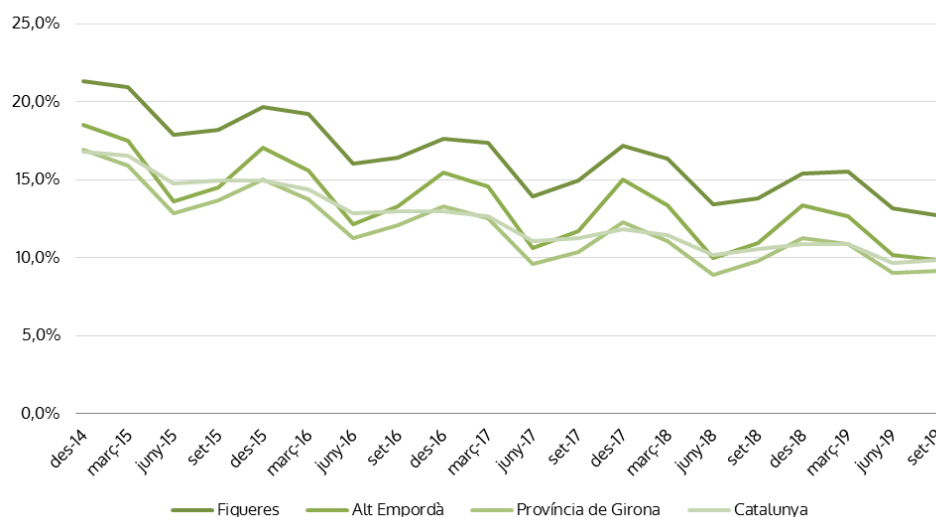
Aquest octubre, com ja s'ha dit, el nombre de persones desocupades ha augmentat respecte el mes anterior, tant al conjunt de la comarca com a Figueres. La taxa d'atur registral, per la seva banda, també s'ha incrementat en ambdós àmbits geogràfics.

La taxa d'atur segueix una tendència generalitzada a la baixa, tot i que experimenta alguns repunts degut a la temporalitat pròpia del territori. En efecte, l'Alt Empordà és una comarca on el pes del sector serveis és mot alt i, malauradament, aquest és un sector molt vinculat a l'estacionalitat i, per tant, també a la temporalitat. Si es mira amb més detall es veu com, any rere any, es repeteix aquest mateix patró tant a Figueres, com a la comarca i a nivell de la província de Girona. En el conjunt de Catalunya la tendència decreixent és més estable al llarg del temps ja que es veu menys afectada per l'estacionalitat de l'activitat econòmica.

Evolució mensual de la taxa d'atur registral



Evolució trimestral de la taxa d'atur registral



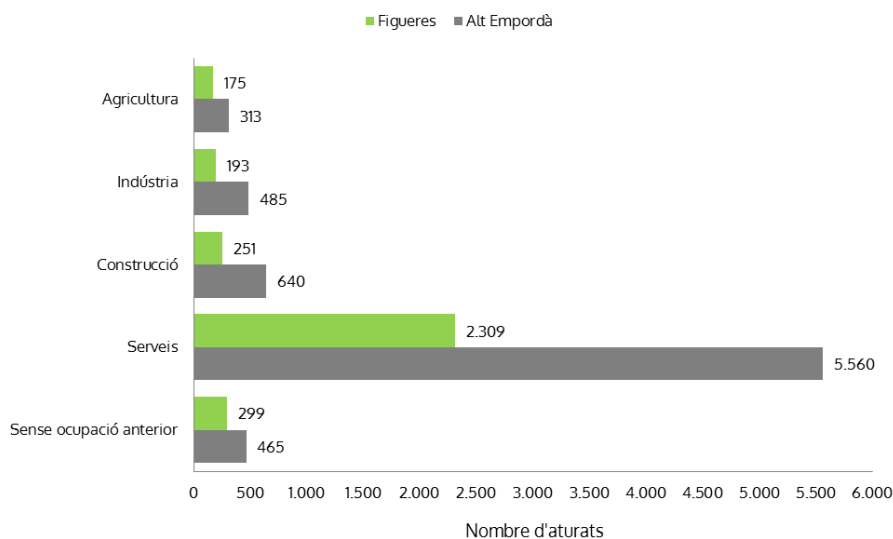
Aquesta acció està subvencionada pel Servei Públic d'Ocupació de Catalunya en el marc dels Programes de suport al desenvolupament local.

Gairebé tres de cada quatre persones aturades a la comarca formen part del sector serveis (5.560 aturats). A Figueres sumen 2.309 persones i representen el 71,6% del total dels desocupats del municipi.

En relació amb el setembre, l'atur registrat només baixa entre les persones que pertanyen al sector de la construcció, tant a la comarca com a Figueres.

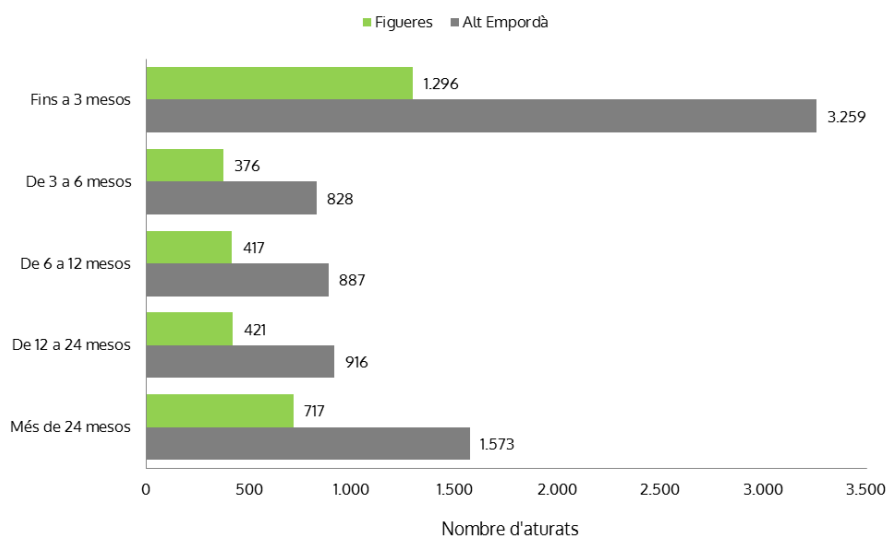
En relació amb l'any anterior, es redueixen els aturats en tots els sectors econòmics, especialment en l'agricultura i en la construcció, tant a l'Alt Empordà com a Figueres. L'excepció es registra en el nombre d'aturats provinents del sector de la construcció a Figueres, que es mantenen estables.

Aturats per sector econòmic. Octubre 2019



Al voltant del 35% dels aturats, tant a la comarca com a la ciutat de Figueres, estan en aquesta situació des de fa més d'un any (2.489 persones a la comarca, de les quals 1.138 a Figueres).

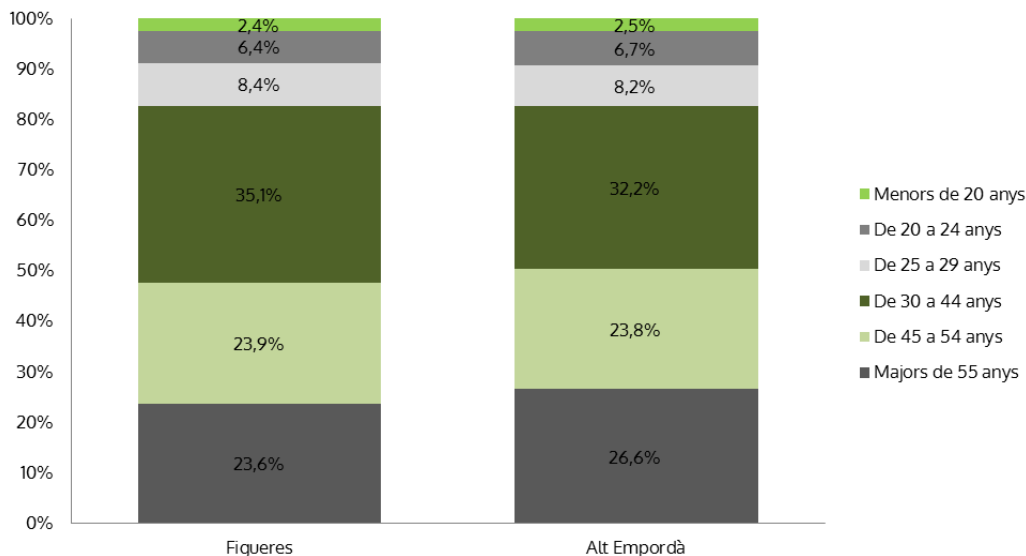
Aturats per durada de la demanda. Octubre 2019



Aquesta acció està subvencionada pel Servei Públic d'Ocupació de Catalunya en el marc dels Programes de suport al desenvolupament local.

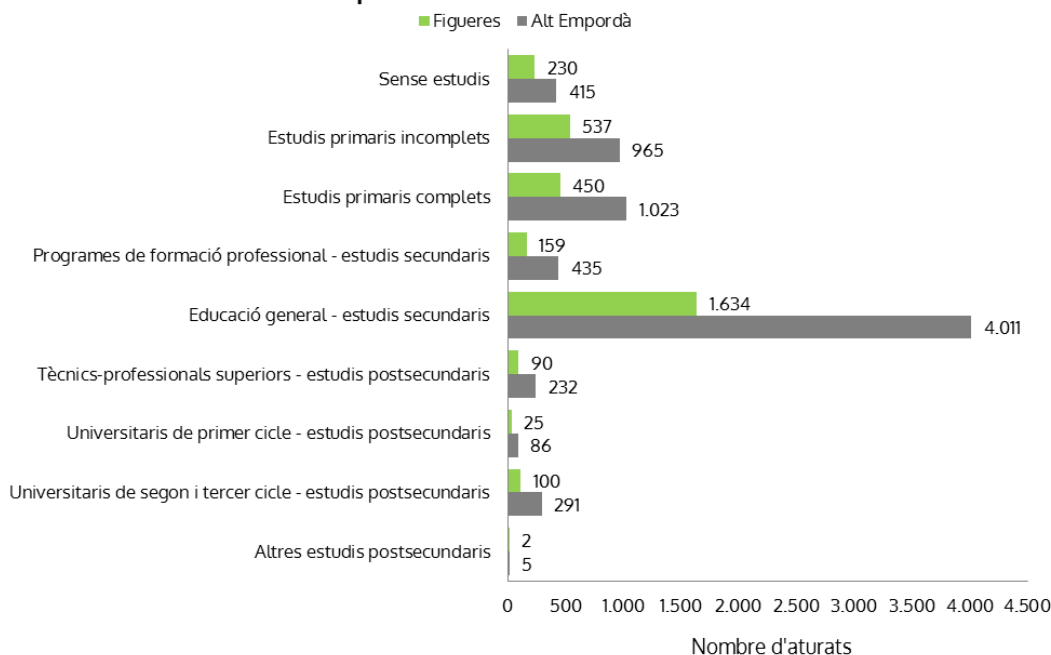
Aproximadament la meitat de les persones desocupades són majors de 45 anys. Ho són el 50,4% dels aturats a la comarca (3.760 persones) i el 47,6% a Figueres (1.535 persones).

Aturats per grups d'edat. Octubre 2019



Més de la meitat dels aturats de la comarca, concretament el 53,7%, tenen estudis secundaris (4.011 persones). El 32,2% (2.403 persones) tenen com a màxim els estudis primaris complets. A Figueres, el 50,6% de les persones aturades tenen estudis secundaris (1.634 persones). El 37,7% (1.217 persones) tenen com a màxim els estudis primaris complets. Així doncs, podem afirmar que la gran majoria de les persones aturades compten amb un nivell baix de formació, tant a la comarca com a Figueres.

Aturats per nivell formatiu. Octubre 2019



Aquesta acció està subvencionada pel Servei Públic d'Ocupació de Catalunya en el marc dels Programes de suport al desenvolupament local.

El nombre de contractes de treball registrats durant l'octubre ha estat de 3.529 a la comarca, 1.029 dels quals a la ciutat de Figueres (29,2% del total).

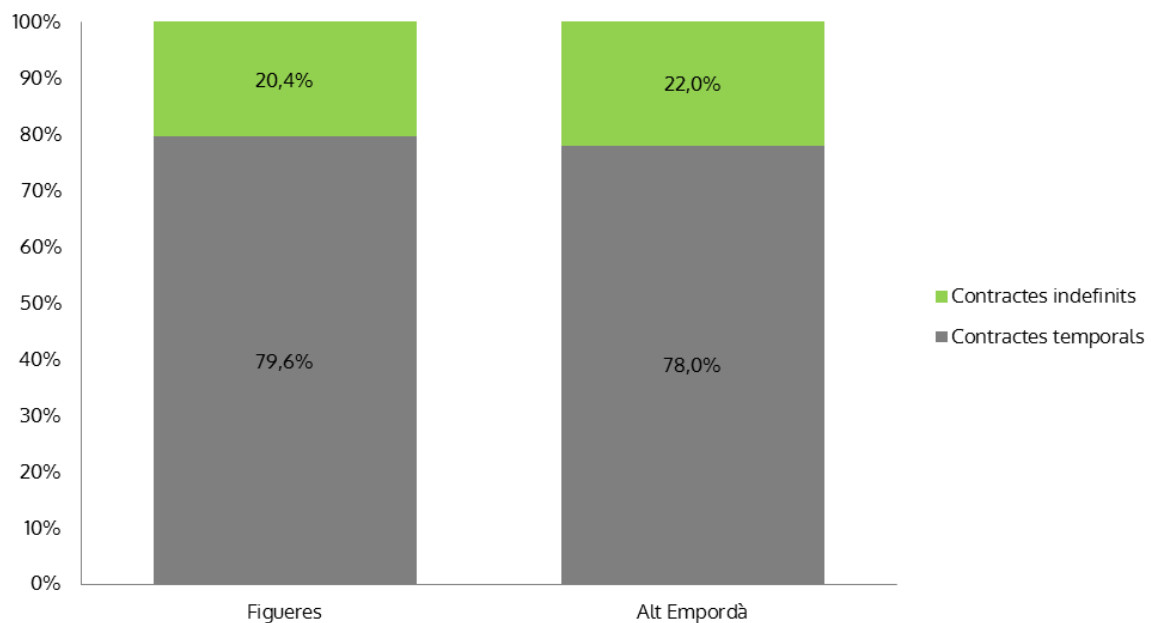
El mes d'octubre s'han registrat 523 contractes menys que el setembre (-12,9%) i 185 menys que el mateix mes però fa un any (-5%) a l'Alt Empordà.

En el cas de Figueres, han estat 97 contractes menys en relació amb el setembre (-8,6%) i 245 contractes menys respecte l'octubre de 2018 (-19,2%).

El 78% dels contractes registrats a la comarca i el 79,6% dels registrats a Figueres han estat temporals (2.752 i 819 contractes, respectivament). Així, el 22% dels contractes signats a la comarca i el 20,4% dels signats a Figueres han estat indefinits (777 i 210 contractes, en cada cas).

Respecte el mes anterior, la temporalitat s'ha mantingut molt elevada, al voltant del 80%, tant a nivell comarcal com a Figueres.

#### Nous contractes de treball. Octubre 2019

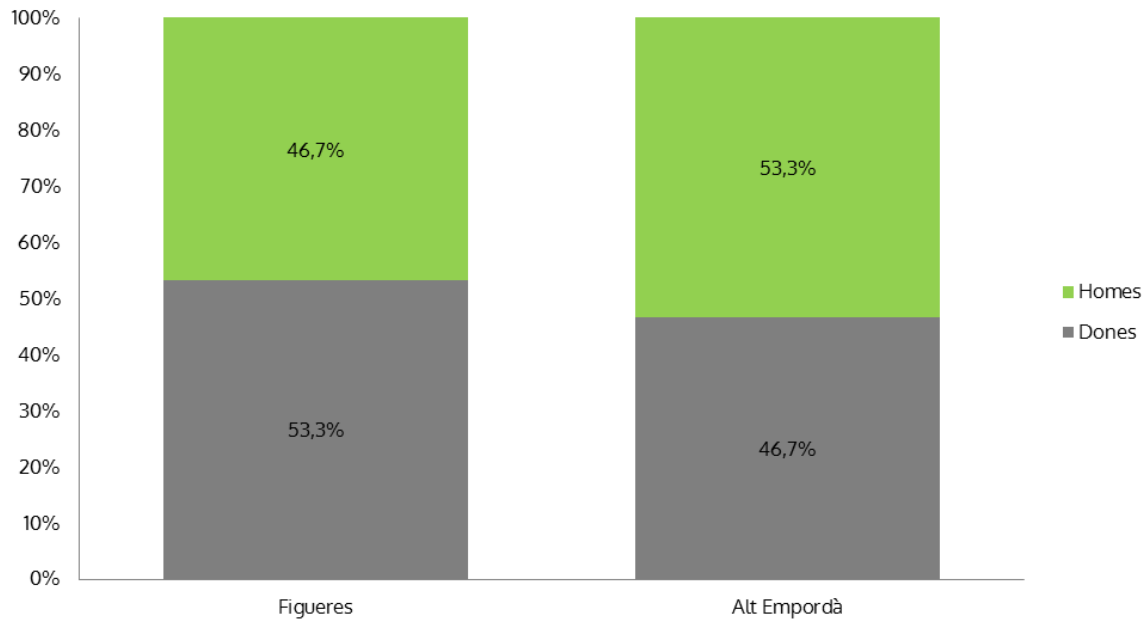


Pel que fa a la contractació de persones de nacionalitat estrangera, a l'Alt Empordà aquesta ha representat el 32,2% del total de la contractació i a Figueres una xifra inferior, del 27,8% (1.137 i 286 contractes, respectivament).

A l'Alt Empordà, el nombre de contractes registrats ha estat superior en el cas dels homes. Concretament, hi ha hagut 1.882 contractes a homes (53,3%) i 1.647 a dones (46,7%).

A Figueres, en canvi, s'han registrat més contractes a dones. En concret, s'han formalitzat 481 contractes a homes i 548 a dones, que han representat el 46,7% i el 53,3% de la contractació, respectivament.

**Nous contractes per sexe. Octubre 2019**



### Contractació registrada

	Octubre 2019	Setembre 2019	Octubre 2018	Variació mensual	Variació anual
Figueres	1.029	1.126	1.274	-8,6%	-19,2%
Alt Empordà	3.529	4.052	3.714	-12,9%	-5,0%
Província de Girona	26.287	25.439	26.356	3,3%	-0,3%
Catalunya	318.824	307.928	331.766	3,5%	-3,9%

Respecte el mes anterior, veiem que el nombre de contractes signats ha disminuït a Figueres i a l'Alt Empordà mentre que ha augmentat a la província de Girona i al conjunt de Catalunya.

Si ens fixem en termes interanuals, s'ha reduït el nombre de contractes registrats en tots els àmbits geogràfics analitzats, sobretot a Figueres.



Observem que el percentatge de joves contractats (fins a 29 anys) respecte el total de la contractació ha estat més baix a l'Alt Empordà (40,4%) que a Figueres (46,2%). S'han signat 1.424 contractes a joves a la comarca, dels quals un 33,4% a Figueres (475 contractes).

El 36,6% dels contractes realitzats a la comarca s'ha concentrat en la franja d'edat de 30 a 44 anys (1.291 contractes).

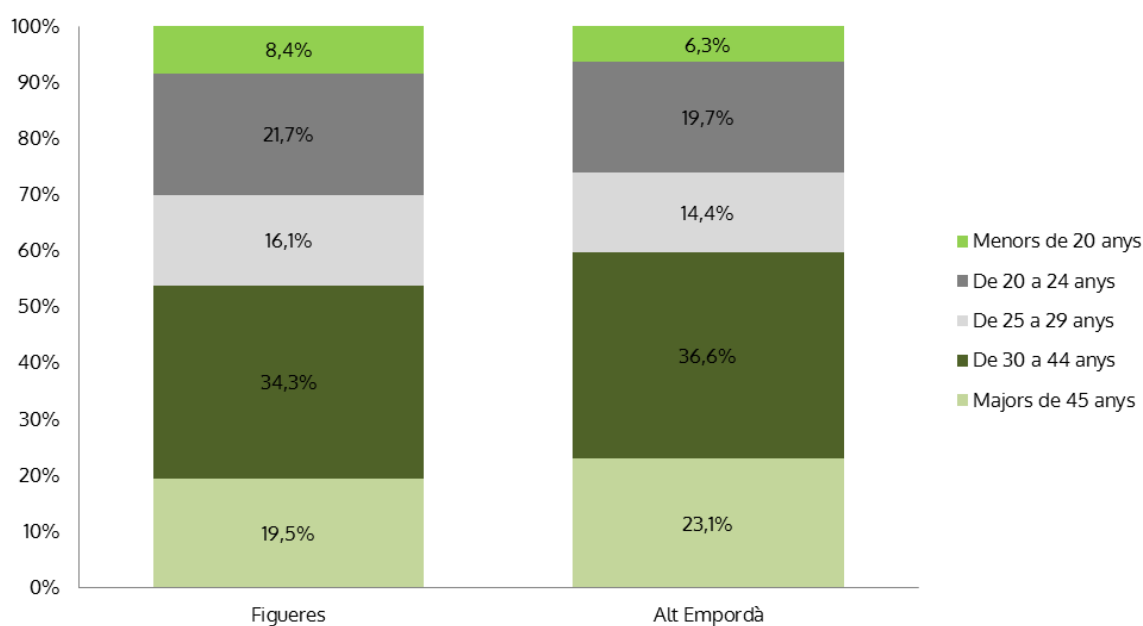
A Figueres, la contractació en el grup d'edat de 30 a 44 anys ha tingut un pes semblant, del 34,3% respecte el total (353 contractes).

El pes de la contractació de persones majors de 45 anys ha estat baix, tant a la comarca (23,1%) com a la ciutat de Figueres (19,5%). S'han registrat 814 contractes a l'Alt Empordà, dels quals 201 a Figueres.

En relació amb el setembre, en xifres relatives, les contractacions han augmentat en els joves d'entre 20 i 29 anys, tant a la comarca com a Figueres.

En termes interanuals, el nombre de contractes ha decrescut en tots els grups d'edat, tant a la comarca com a Figueres. L'excepció es registra en les persones que tenen entre 20 i 24 anys, a la comarca.

### Nous contractes per grups d'edat. Octubre 2019



Aquesta acció està subvencionada pel Servei Públic d'Ocupació de Catalunya en el marc dels Programes de suport al desenvolupament local.

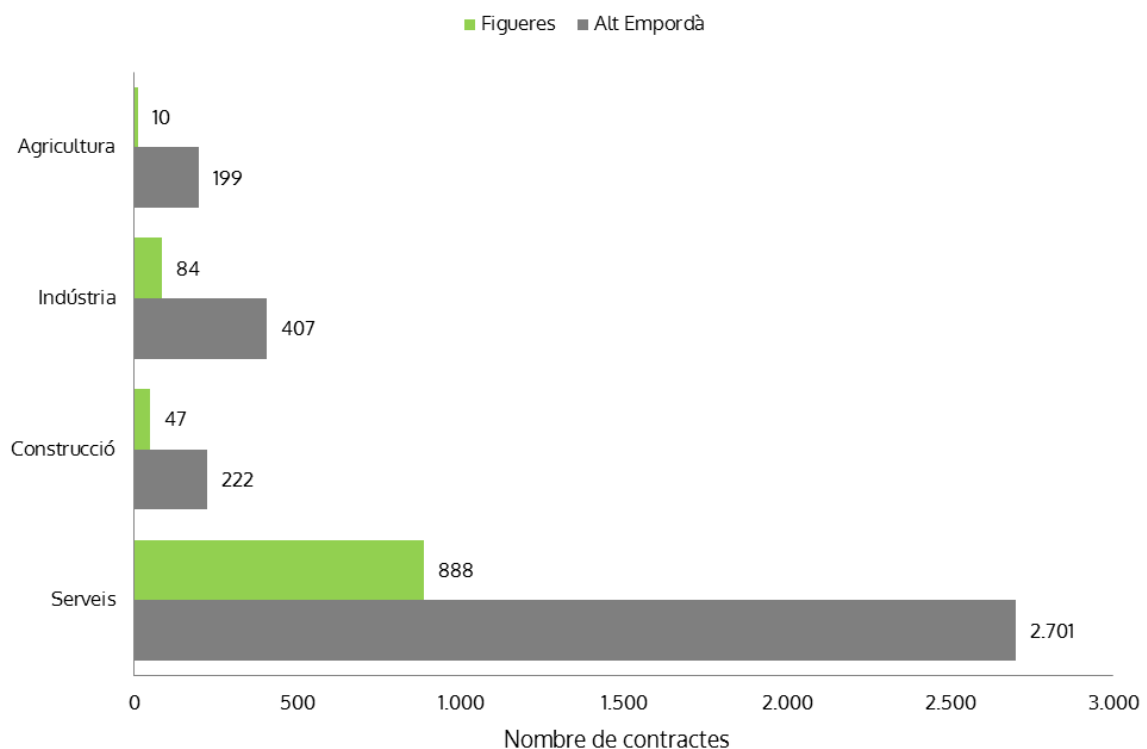
A l'Alt Empordà, el 76,5% de la contractació d'octubre s'ha produït en el sector serveis (2.701 contractes).

A Figueres, la contractació en els serveis s'ha situat al 86,3% del total de les contractacions (888 contractes).

En relació amb el setembre, els contractes han disminuït en tots els sectors, tant a la comarca com a Figueres. L'excepció es registra en els serveis a la comarca.

En termes interanuals, la contractació s'ha reduït en tots els sectors excepte en l'agricultura, tant a la comarca com a Figueres.

### Nous contractes per sector econòmic. Octubre 2019



Aquesta acció està subvencionada pel Servei Públic d'Ocupació de Catalunya en el marc dels Programes de suport al desenvolupament local.

