

PROMOCIÓ ECONÒMICA

OBSERVATORI SOCIOECONÒMIC DE L'ALT EMPORDÀ

INFORME MENSUAL D'ATUR I CONTRACTACIONS

Octubre 2017

A continuació es presenta un recull de les últimes dades disponibles sobre l'atur i les contractacions a la ciutat de Figueres i a la comarca de l'Alt Empordà. Per tal d'establir comparacions i veure'n la seva evolució, també es mostren aquestes mateixes dades per la província de Girona i pel conjunt de Catalunya.

Les xifres que hi consten s'han extret de *l'Observatori del Treball i Model Productiu* del Departament de Treball, Afers Socials i Famílies de la Generalitat de Catalunya (<http://observatoritreball.gencat.cat/ca/>) i del *XIFRA - Sistema d'Informació Socioeconòmica Local* de la Diputació de Girona (http://www.ddgi.cat/xifra/menu_ini.asp). Les taules i gràfics són d'elaboració pròpia a partir de les dades extretes de les fonts citades.

Aquesta acció està subvencionada pel Servei Públic d'Ocupació de Catalunya en el marc dels Programes de suport al desenvolupament local i compta amb el finançament del Ministerio de Empleo y Seguridad Social - Servei Públic d'Ocupació Estatal.

Octubre 2017

Es registren 8.563 persones a les llistes d'atur de l'Alt Empordà. D'aquestes, 2.944 són de nacionalitat estrangera (34,4%).

Del total de persones desocupades, 3.672 corresponen a la ciutat de Figueres (42,9%). Els aturats d'origen estranger a la capital són 1.403 (38,2%).

El nombre de persones aturades a la comarca ha pujat respecte el mes anterior. A l'octubre n'hi ha hagut 1.203 més (+16,3%).

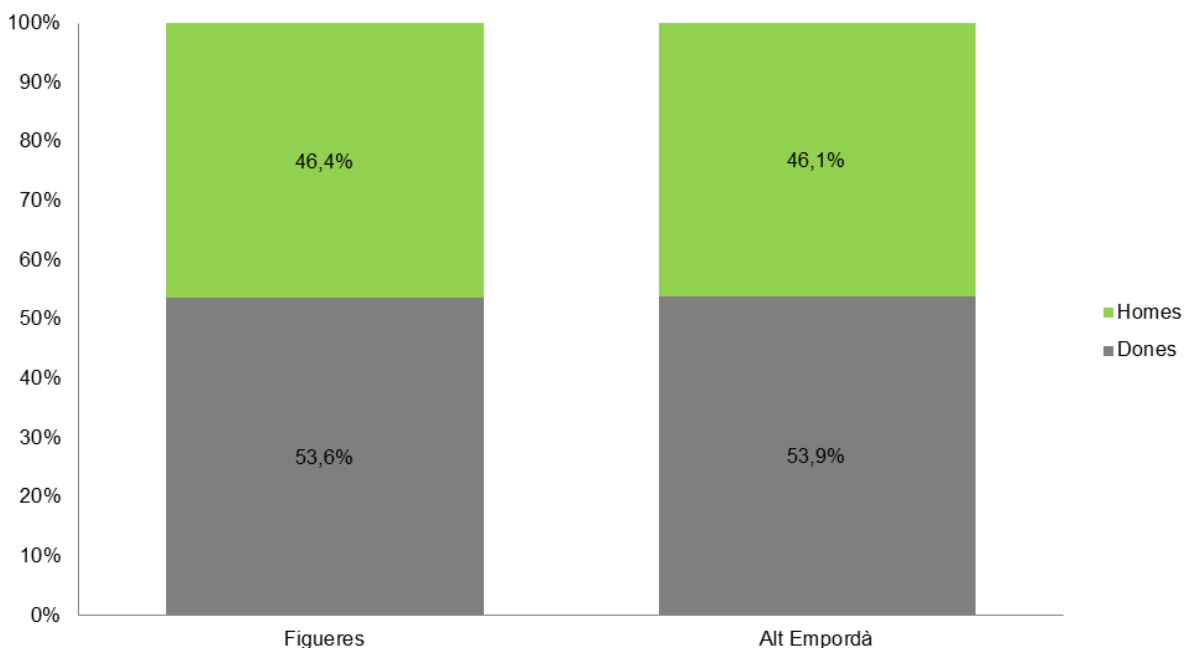
A Figueres, el nombre d'aturats també ha experimentat un creixement, incrementant-se en 371 persones (+11,2%) respecte el mes anterior.

L'octubre de 2016 hi havia 8.977 aturats registrats a l'Alt Empordà. Aquesta xifra ha disminuït en 414 persones respecte l'any anterior (-4,6%).

A Figueres, n'hi havia 3.782 aquest mateix mes d'octubre de 2016. La xifra ha minvat en 110 persones respecte un any abans (-2,9%).

El darrer mes s'ha mantingut l'estructura de l'atur per raó de sexe tant a la comarca com a la ciutat de Figueres. En ambdós àmbits, l'atur registrat ha estat superior en el cas de les dones (uns set punts percentuals).

Persones aturades per sexe. Octubre 2017



Aquest octubre la taxa d'atur ha continuat la remuntada iniciada el mes d'agost, un cop finalitzada la temporada turística. Així, la taxa s'ha situat al 13,4% a l'Alt Empordà, al 16,4% a Figueres, a l'11,3% a la província de Girona i a l'11,5% a nivell de Catalunya.

Figueres. Octubre 2017

Taxa d'atur registral

	Octubre 2017	Setembre 2017	Octubre 2016
Homes	14,2%	12,5%	15,6%
Dones	18,9%	17,8%	19,5%
Total	16,4%	14,9%	17,4%

Nombre de persones a l'atur

	Octubre 2017	Setembre 2017	Variació
Homes	1.703	1.471	15,8%
Dones	1.969	1.830	7,6%
Total	3.672	3.301	11,2%

Alt Empordà. Octubre 2017

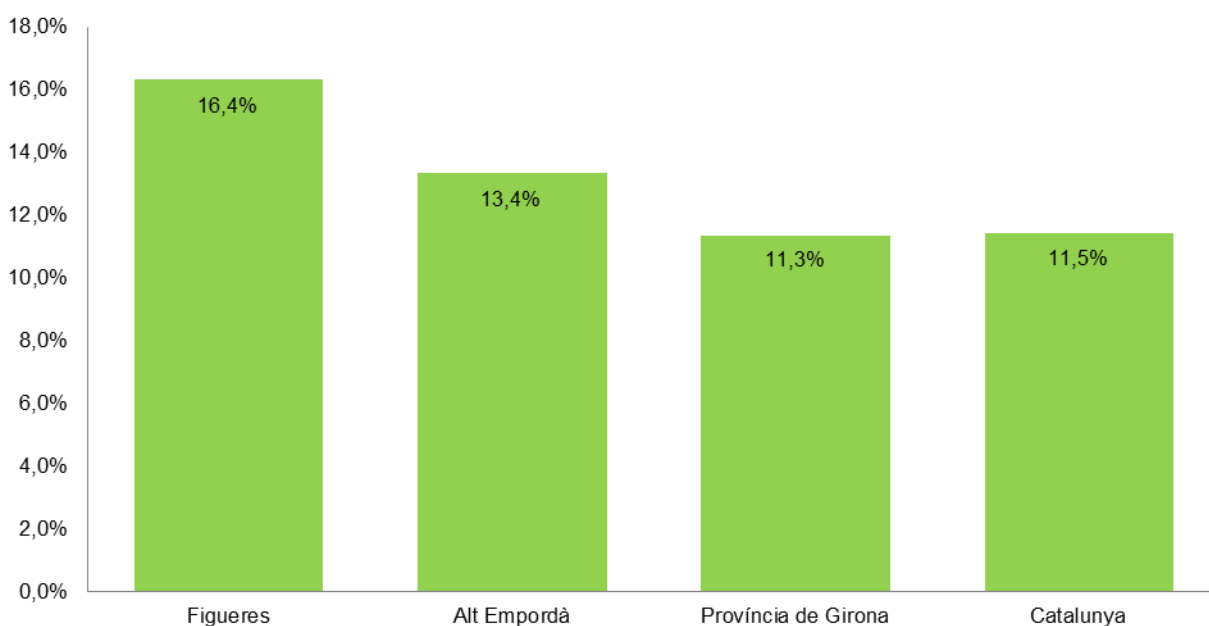
Taxa d'atur registral

	Octubre 2017	Setembre 2017	Octubre 2016
Homes	11,5%	9,9%	12,8%
Dones	15,6%	13,9%	16,5%
Total	13,4%	11,7%	14,5%

Nombre de persones a l'atur

	Octubre 2017	Setembre 2017	Variació
Homes	3.945	3.335	18,3%
Dones	4.618	4.025	14,7%
Total	8.563	7.360	16,3%

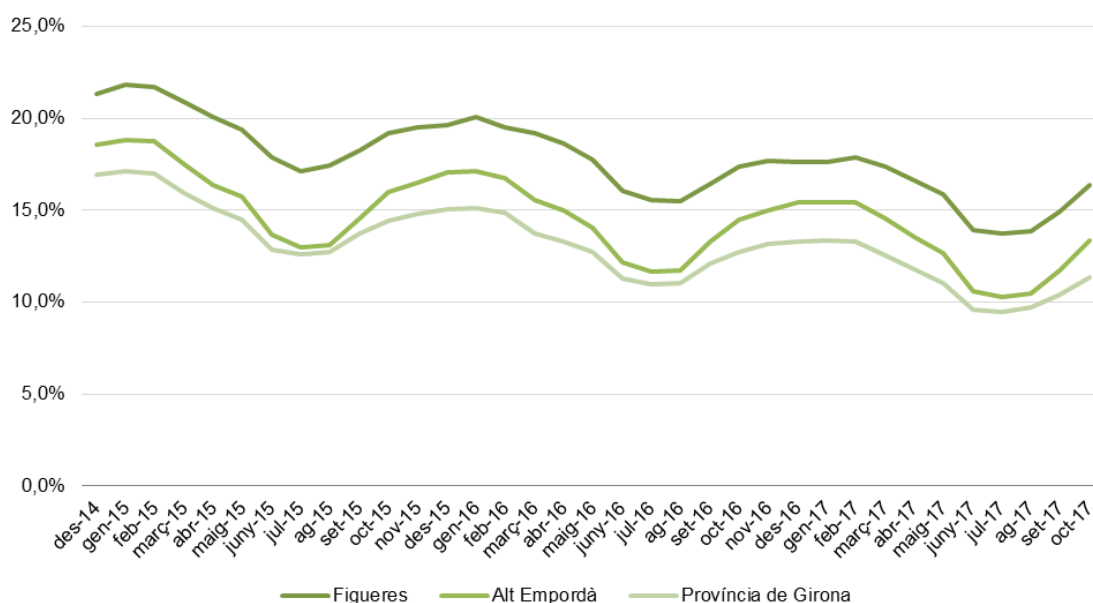
Taxa d'atur registral. Octubre 2017



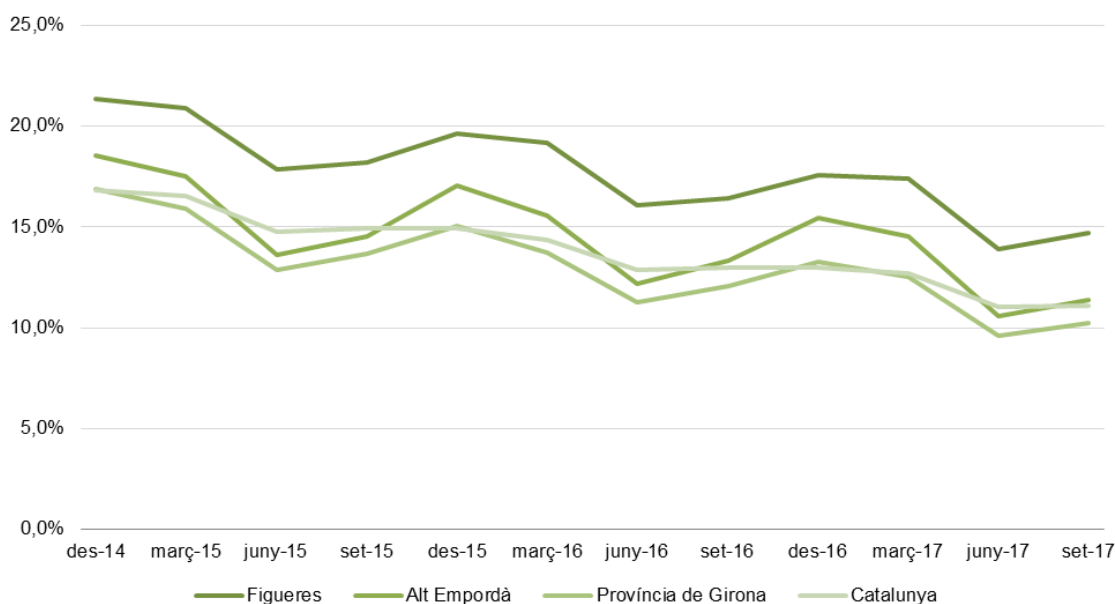
La taxa d'atur segueix una tendència generalitzada a la baixa, tot i que experimenta alguns repunts degut a la temporalitat pròpia del territori. En el conjunt de Catalunya la tendència decreixent és més estable al llarg del temps.

Aquest octubre ha continuat la tendència iniciada el mes d'agost. Si es mira amb més detall es veu com, any rera any, es repeteix el mateix patró. Així, coincidint amb l'acabament de la temporada estival, hi ha hagut un increment en l'atur registrat.

Evolució mensual de la taxa d'atur registral



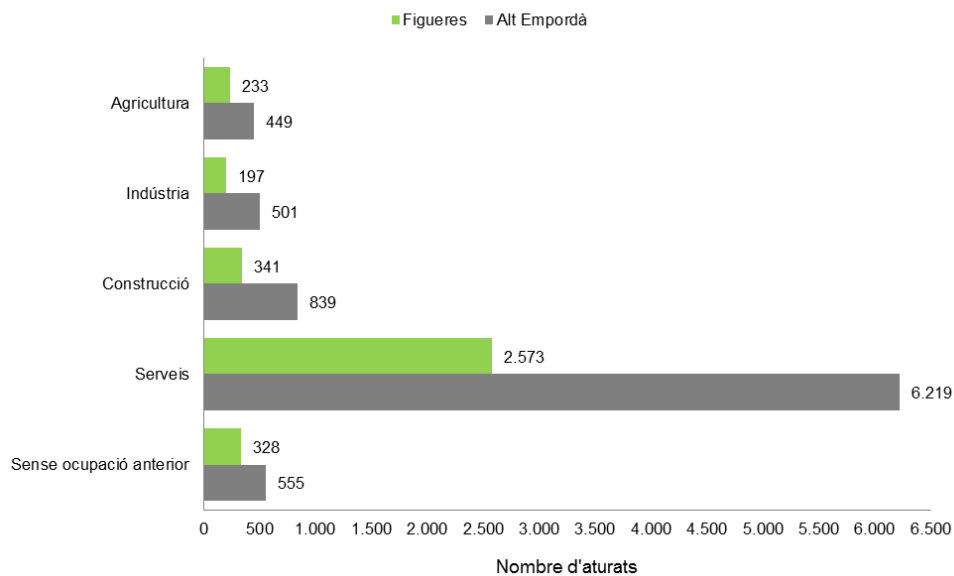
Evolució trimestral de la taxa d'atur registral



El 72,6% de les persones aturades a la comarca formen part del sector serveis (6.219 aturats). A Figueres sumen 2.573 persones i representen el 70,1% del total dels desocupats.

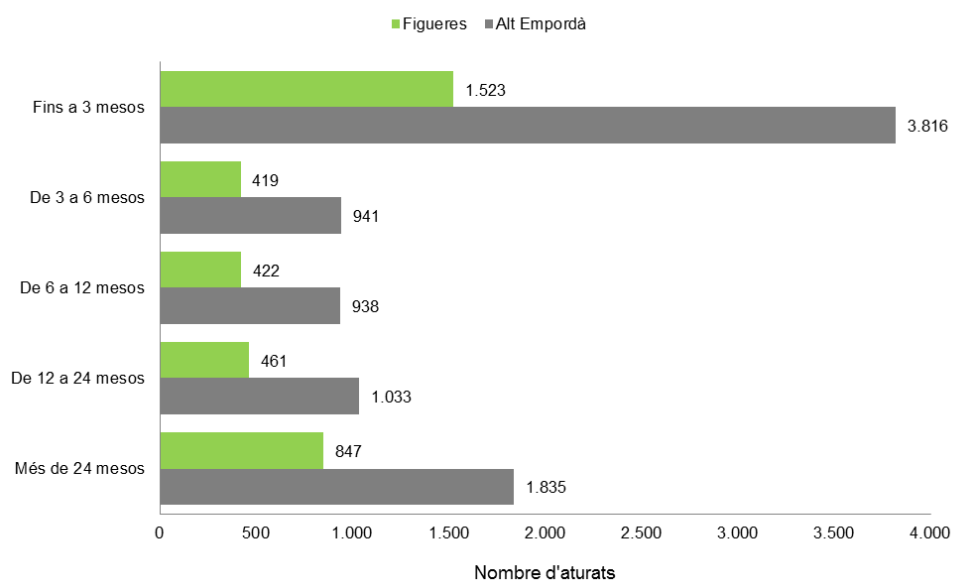
En relació amb el setembre, l'atur registrat només disminueix en la construcció, tant a la comarca com a Figueres, però ho fa molt lleugerament.

Aturats per sector econòmic. Octubre 2017



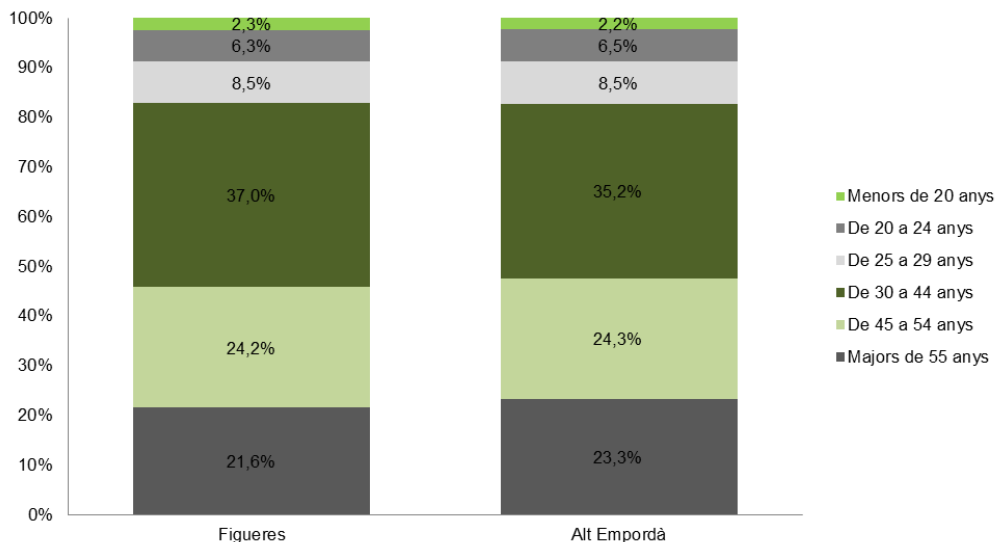
Al voltant del 35% dels aturats, tant a la comarca com a la ciutat de Figueres, estan en aquesta situació des de fa més d'un any (2.868 persones a la comarca, de les quals 1.308 a Figueres).

Aturats per durada de la demanda. Octubre 2017



Gairebé la meitat de les persones desocupades són majors de 45 anys. Ho són el 47,6% dels aturats a la comarca (4.073 persones) i el 45,8% a Figueres (1.682 persones).

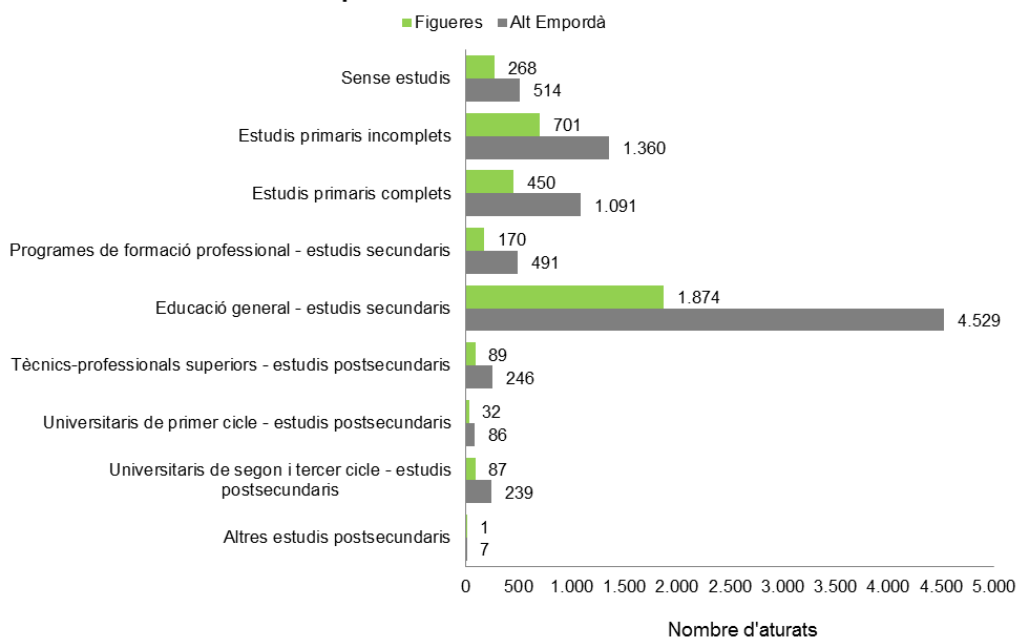
Aturats per grups d'edat. Octubre 2017



Més de la meitat dels aturats de la comarca, concretament el 52,9%, tenen estudis secundaris (4.529 persones). El 8,6% tenen un perfil tècnic mitjà o superior (737 persones) i només el 3,9% tenen estudis universitaris (332 persones).

A Figueres, el 51% de les persones aturades tenen estudis secundaris (1.874 persones). El 7,1% tenen un perfil tècnic mitjà o superior (259 persones) i tan sols un 3,3% compta amb estudis universitaris (120 persones).

Aturats per nivell formatiu. Octubre 2017



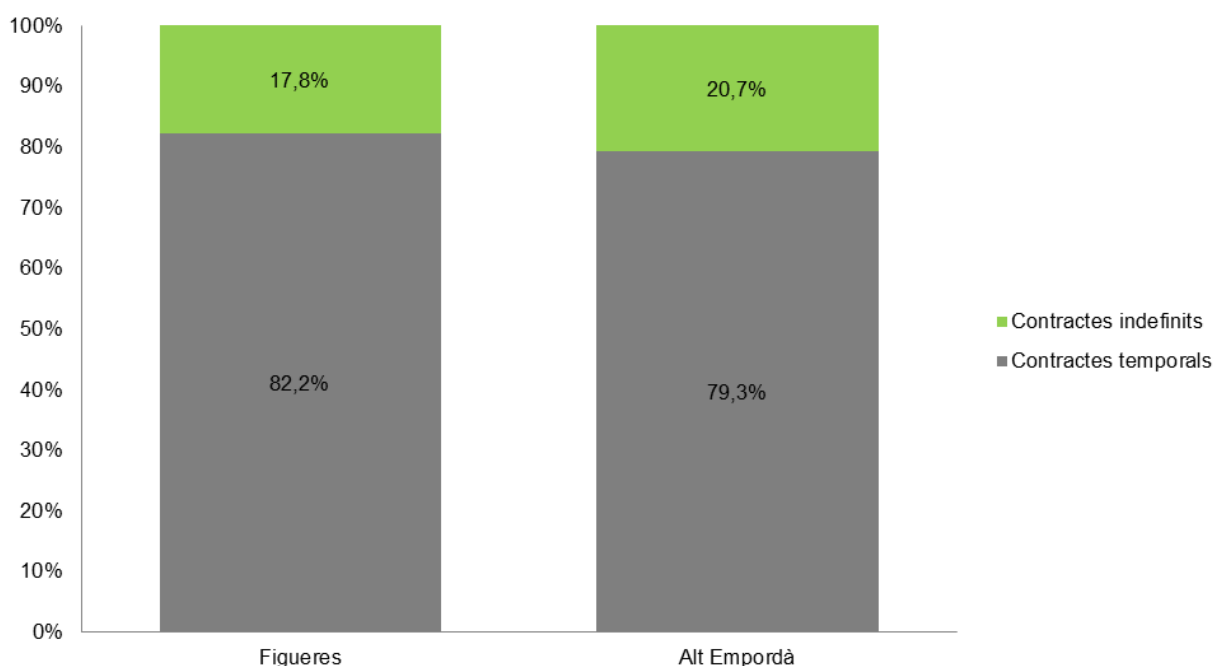
El nombre de contractes de treball registrats durant l'octubre ha estat de 3.121 a la comarca, 1.160 dels quals a la ciutat de Figueres (37,2% del total).

El mes d'octubre s'han registrat 730 contractes menys que el setembre (-19%) i 160 més que el mateix mes però fa un any (+5,4%) a l'Alt Empordà.

En el cas de Figueres, han estat 12 contractes més en relació amb el setembre (+1%) i 137 contractes més respecte l'octubre de 2016 (+13,4%).

El 79,3% dels contractes registrats a la comarca i el 82,2% dels registrats a Figueres són temporals (2.475 i 954 contractes, respectivament). Així, tan sols el 20,7% dels contractes signats a la comarca i el 17,8% dels signats a Figueres són indefinits (646 i 206 contractes, en cada cas).

Nous contractes de treball. Octubre 2017

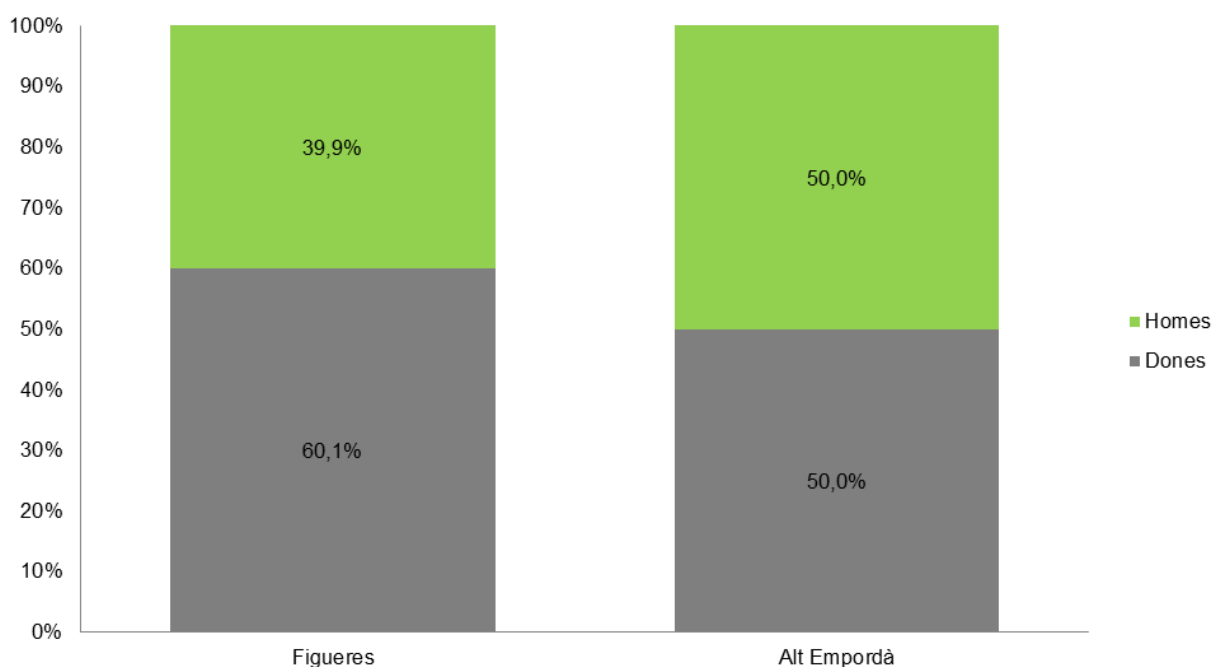


Pel que fa a la contractació de persones de nacionalitat estrangera, a l'Alt Empordà aquesta representa el 31,6% del total de la contractació i a Figueres el 26% (987 i 302 contractes, respectivament).

A l'Alt Empordà, la contractació per raó de sexe ha estat pràcticament la mateixa en els homes i en les dones. Concretament, hi ha hagut 1.562 contractes a homes (50%) i 1.559 a dones (50%).

A Figueres, en canvi, s'han realitzat menys contractes a homes que a dones, signant-se 463 contractes a homes (39,9%) i 697 a dones (60,1%).

Nous contractes per sexe. Octubre 2017



Contractació registrada

	Octubre 2017	Setembre 2017	Octubre 2016	Variació mensual	Variació interanual
Figueres	1.160	1.148	1.023	1,0%	13,4%
Alt Empordà	3.121	3.851	2.961	-19,0%	5,4%
Província de Girona	23.668	25.153	21.502	-5,9%	10,1%
Catalunya	297.849	292.461	267.442	1,8%	11,4%

Respecte el mes anterior, s'ha mantingut la signatura de nous contractes de treball a Figueres i al conjunt de Catalunya. En canvi, la contractació ha caigut significativament a l'Alt Empordà i a la província de Girona.

Si ens fixem en termes interanuals, veiem que el nombre de contractes signats ha pujat en tots els àmbits geogràfics observats.

El 37% dels contractes realitzats a la comarca s'han concentrat en la franja d'edat de 30 a 44 anys (1.155 contractes).

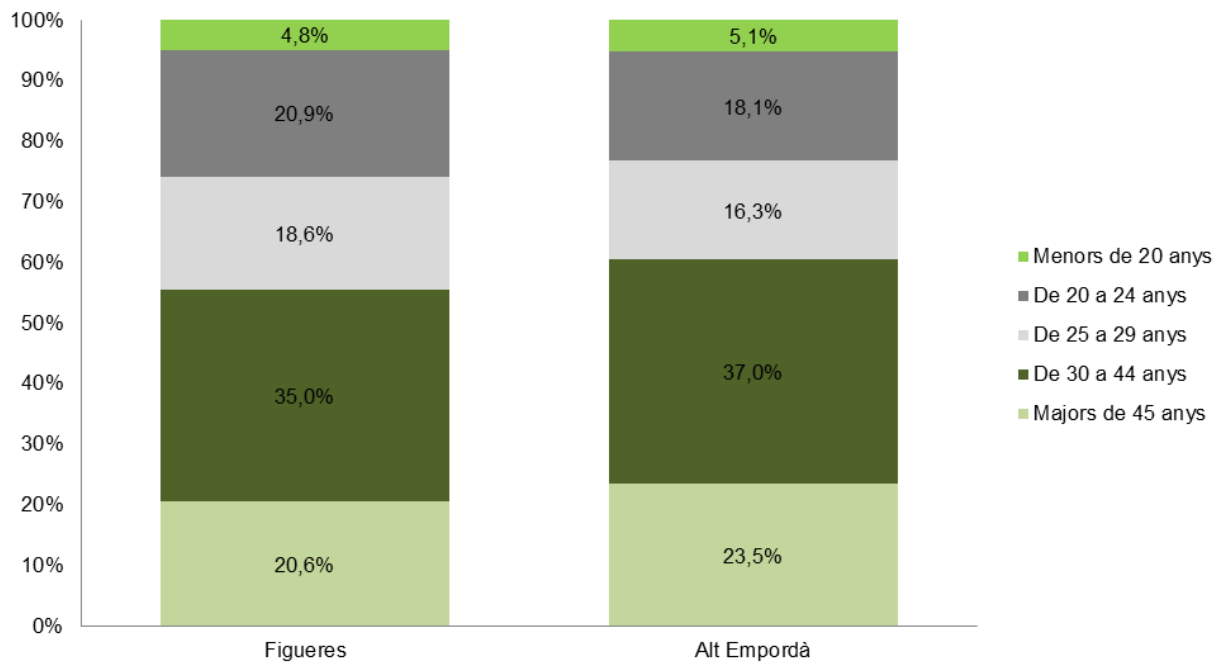
A Figueres, la franja d'edat de 30 a 44 anys ha registrat xifres similars, del 35% de la contractació (406 contractes).

Observem que el percentatge de joves contractats (fins a 29 anys) respecte el total de la contractació és més baix a l'Alt Empordà (39,5%) que a Figueres (44,4%). S'han signat 1.234 contractes a joves a la comarca i 515 a Figueres.

El pes de la contractació de persones majors de 45 anys ha estat lleugerament més alt a la comarca (23,5%) que a la ciutat (20,6%). S'han registrat 732 contractes a l'Alt Empordà i 239 a Figueres.

En relació amb el setembre, s'han mantingut les contractacions a joves de fins a 24 anys tant a la comarca com a Figueres. En el grup dels joves de 25 a 29 anys els nous contractes han crescut. Aquest fet s'ha vist compensat amb un lleu decreixement en el nombre de contractats pertanyents al grup d'edat de 30 a 44 anys i al de majors de 45 anys.

Nous contractes per grups d'edat. Octubre 2017

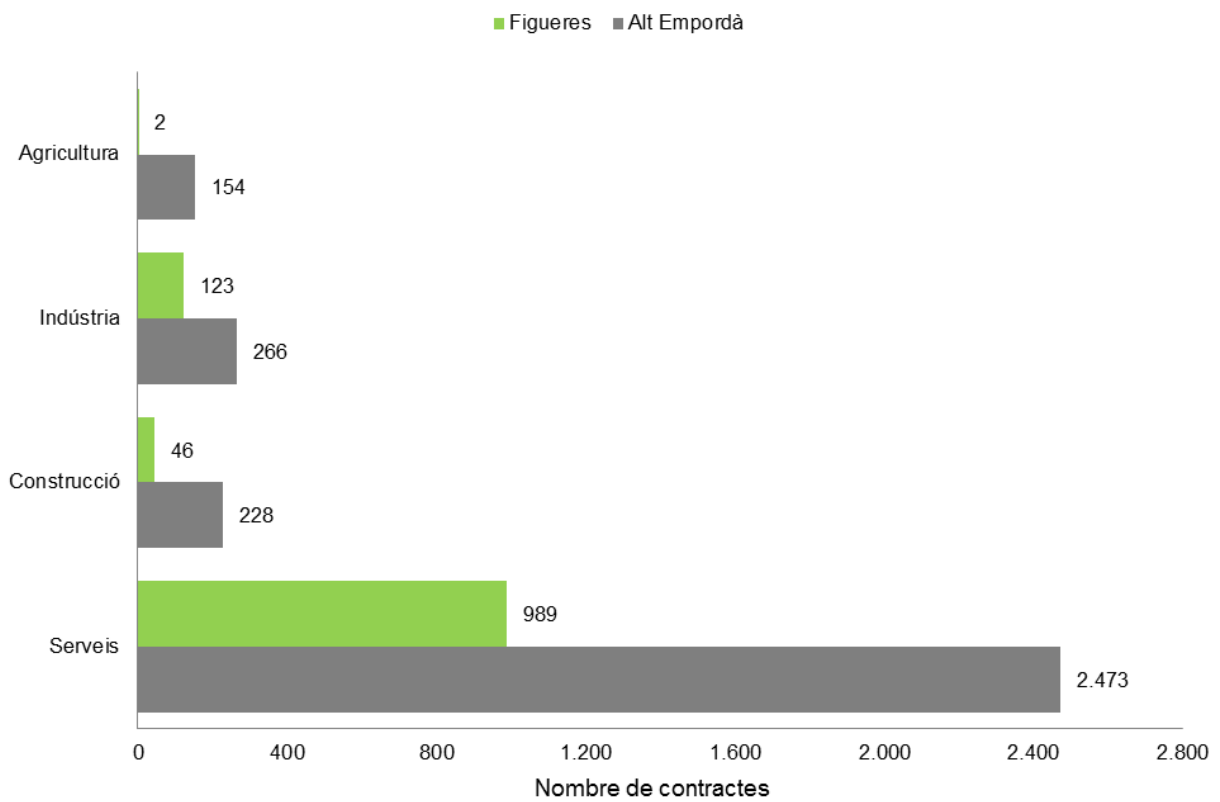


A l'Alt Empordà, el 79,2% de la contractació d'octubre s'ha produït en el sector serveis (2.473 contractes). A Figueres, ha representat el 85,3% del total (989 contractes).

A nivell comarcal, destaquem que el nombre de contractes signats s'ha reduït en tots els sectors econòmics en relació amb el mes anterior.

A Figueres, han augmentat els contractes en la indústria i en els serveis i han baixat en l'agricultura i en la construcció respecte el setembre.

Nous contractes per sector econòmic. Octubre 2017



COMPARACIÓ DE LES DADES D'ATUR PER TERRITORI																								
Variable	FIGUERES				ALT EMPORDÀ				PROVÍNCIA DE GIRONA				CATALUNYA											
	Valor absolut	%	Variació mensual (oct. 2017 vs set. 2017)	Variació anual (oct. 2017 vs oct. 2016)	Valor absolut	%	Variació mensual (oct. 2017 vs set. 2017)	Variació anual (oct. 2017 vs oct. 2016)	Valor absolut	%	Variació mensual (oct. 2017 vs set. 2017)	Variació anual (oct. 2017 vs oct. 2016)	Valor absolut	%	Variació mensual (oct. 2017 vs set. 2017)	Variació anual (oct. 2017 vs oct. 2016)								
	Període: Octubre 2017	Absoluta	Relativa	Absoluta	Relativa	Període: Octubre 2017	Absoluta	Relativa	Absoluta	Relativa	Període: Octubre 2017	Absoluta	Relativa	Absoluta	Relativa	Període: Octubre 2017	Absoluta	Relativa	Absoluta	Relativa				
Taxa d'atur	16,35%				13,36%						11,34%					11,45%								
Total de persones aturades	3.672	100,0%	371	11,2%	-110	-2,9%	8.563	100,0%	1.203	16,3%	-414	-4,6%	40.165	100,0%	3.722	10,2%	-3.344	-7,7%	415.071	100,0%	14.698	3,7%	-43.335	-9,5%
<i>Persones aturades d'origen estranger</i>	1.403	38,2%	216	18,2%	-136	-8,8%	2.944	34,4%	601	25,7%	-192	-6,1%	11.440	28,5%	1.739	17,9%	-818	-6,7%	83.515	20,1%	7.392	9,7%	-5.409	-6,1%
Persones aturades per sexe																								
<i>Homes</i>	1.703	46,4%	232	15,8%	-122	-6,7%	3.945	46,1%	610	18,3%	-307	-7,2%	18.634	46,4%	1.774	10,5%	-2.217	-10,6%	181.806	43,8%	7.008	4,0%	-26.311	-12,6%
<i>Dones</i>	1.969	53,6%	139	7,6%	12	0,6%	4.618	53,9%	593	14,7%	-107	-2,3%	21.531	53,6%	1.948	9,9%	-1.127	-5,0%	233.265	56,2%	7.690	3,4%	-17.024	-6,8%
Persones aturades per grups d'edat																								
<i>Menors de 20 anys</i>	86	2,3%	16	22,9%	24	38,7%	187	2,2%	27	16,9%	18	10,7%	962	2,4%	103	12,0%	18	1,9%	8.956	2,2%	124	1,4%	4	0,0%
<i>De 20 a 24 anys</i>	231	6,3%	36	18,5%	6	2,7%	560	6,5%	146	35,3%	-1	-0,2%	2.438	6,1%	501	25,9%	-26	-1,1%	20.488	4,9%	2.110	11,5%	-1.412	-6,4%
<i>De 25 a 29 anys</i>	313	8,5%	41	15,1%	6	2,0%	731	8,5%	173	31,0%	-16	-2,1%	3.203	8,0%	506	18,8%	-220	-6,4%	31.001	7,5%	2.218	7,7%	-2.635	-7,8%
<i>De 30 a 44 anys</i>	1.360	37,0%	196	16,8%	-68	-4,8%	3.012	35,2%	534	21,5%	-185	-5,8%	13.275	33,1%	1.450	12,3%	-1.589	-10,7%	133.047	32,1%	6.080	4,8%	-19.014	-12,5%
<i>De 45 a 54 anys</i>	890	24,2%	52	6,2%	-56	-5,9%	2.077	24,3%	222	12,0%	-185	-8,2%	9.749	24,3%	764	8,5%	-1.094	-10,1%	105.090	25,3%	3.234	3,2%	-13.664	-11,5%
<i>Majors de 55 anys</i>	792	21,6%	30	3,9%	-22	-2,7%	1.996	23,3%	101	5,3%	-45	-2,2%	10.538	26,2%	398	3,9%	-433	-3,9%	116.489	28,1%	932	0,8%	-6.614	-5,4%
Persones aturades per sector econòmic																								
<i>Agricultura</i>	233	6,3%	91	64,1%	-26	-10,0%	449	5,2%	180	66,9%	-28	-5,9%	1.487	3,7%	371	33,2%	-130	-8,0%	10.858	2,6%	1.219	12,6%	-1.033	-8,7%
<i>Indústria</i>	197	5,4%	3	1,5%	-2	-1,0%	501	5,9%	22	4,6%	-21	-4,0%	3.882	9,7%	68	1,8%	-495	-11,3%	48.354	11,6%	286	0,6%	-8.576	-15,1%
<i>Construcció</i>	341	9,3%	-13	-3,7%	-74	-17,8%	839	9,8%	-24	-2,8%	-177	-17,4%	4.108	10,2%	-105	-2,5%	-790	-16,1%	37.110	8,9%	-147	-0,4%	-7.672	-17,1%
<i>Serveis</i>	2.573	70,1%	269	11,7%	-39	-1,5%	6.219	72,6%	991	19,0%	-199	-3,1%	28.226	70,3%	3.251	13,0%	-1.780	-5,9%	290.706	70,0%	12.561	4,5%	-24.988	-7,9%
<i>Sense ocupació anterior</i>	328	8,9%	21	6,8%	31	10,4%	555	6,5%	34	6,5%	11	2,0%	2.462	6,1%	137	5,9%	-149	-5,7%	28.043	6,8%	779	2,9%	-1.066	-3,7%
Persones aturades per nivell formatiu																								
<i>Sense estudis</i>	268	7,3%	45	20,2%	23	9,4%	514	6,0%	106	26,0%	48	10,3%	2.085	5,2%	266	14,6%	7	0,3%	7.299	1,8%	691	10,5%	-196	-2,6%
<i>Estudis primaris incomplets</i>	701	19,1%	106	17,8%	-27	-3,7%	1.360	15,9%	241	21,5%	-91	-6,3%	4.626	11,5%	521	12,7%	-587	-11,3%	21.754	5,2%	1.725	8,6%	-1.873	-7,9%
<i>Estudis primaris complets</i>	450	12,3%	24	5,6%	-108	-19,4%	1.091	12,7%	119	12,2%	-147	-11,9%	3.718	9,3%	332	9,8%	-443	-10,6%	31.469	7,6%	1.355	4,5%	-4.070	-11,5%
<i>Programes de formació professional - estudis secundaris</i>	170	4,6%	11	6,9%	-10	-5,6%	491	5,7%	89	22,1%	16	3,4%	2.659	6,6%	257	10,7%	-167	-5,9%	36.979	8,9%	1.328	3,7%	-3.907	-9,6%
<i>Educació general - estudis secundaris</i>	1.874	51,0%	179	10,6%	20	1,1%	4.529	52,9%	609	15,5%	-145	-3,1%	23.276	58,0%	2.215	10,5%	-1.634	-6,6%	259.239	62,5%	9.637	3,9%	-28.007	-9,1%
<i>Tècnics-professionals superiors - estudis postsecundaris</i>	89	2,4%	-2	-2,2%	5	6,0%	246	2,9%	20	8,8%	-24	-8,9%	1.674	4,2%	115	7,4%	-157	-8,6%	25.707	6,2%	439	1,7%	-2.953	-10,3%
<i>Universitaris de primer cicle - estudis postsecundaris</i>	32	0,9%	-1	-3,0%	-10	-23,8%	86	1,0%	3	3,6%	-28	-24,6%	610	1,5%	-14	-2,2%	-143	-19,0%	8.758	2,1%	-87	-1,0%	-1.708	-16,3%
<i>Universitaris de segon i tercer cicle - estudis postsecundaris</i>	87	2,4%	10	13,0%	-2	-2,2%	239	2,8%	16	7,2%	-40	-14,3%	1.483	3,7%	30	2,1%	-212	-12,5%	23.502	5,7%	-397	-1,7%	-2.533	-9,7%
<i>Altres estudis postsecundaris</i>	1	0,0%	-1	-50,0%	-1	-50,0%	7	0,1%	0	0,0%	-3	-30,0%	34	0,1%	0	0,0%	-8	-19,0%	364	0,1%	7	2,0%	-68	-15,7%

COMPARACIÓ DE LES DADES DE CONTRACTACIONS PER TERRITORI																								
Variable	FIGUERES				ALT EMPORDÀ				PROVÍNCIA DE GIRONA				CATALUNYA											
	Valor absolut	%	Variació mensual (oct. 2017 vs set. 2017)	Variació anual (oct. 2017 vs oct. 2016)	Valor absolut	%	Variació mensual (oct. 2017 vs set. 2017)	Variació anual (oct. 2017 vs oct. 2016)	Valor absolut	%	Variació mensual (oct. 2017 vs set. 2017)	Variació anual (oct. 2017 vs oct. 2016)	Valor absolut	%	Variació mensual (oct. 2017 vs set. 2017)	Variació anual (oct. 2017 vs oct. 2016)								
	Període: Octubre 2017	Absoluta	Relativa	Absoluta	Relativa	Període: Octubre 2017	Absoluta	Relativa	Absoluta	Relativa	Període: Octubre 2017	Absoluta	Relativa	Absoluta	Relativa	Període: Octubre 2017	Absoluta	Relativa	Absoluta	Relativa				
CONTRACTACIÓ LABORAL																								
Nous contractes de treball	1.160	100,0%	12	1,0%	137	13,4%	3.121	100,0%	-730	-19,0%	160	5,4%	23.668	100,0%	-1.485	-5,9%	2.166	10,1%	297.849	100,0%	5.388	1,8%	30.407	11,4%
<i>Contractes indefinits</i>	206	17,8%	9	4,6%	22	12,0%	646	20,7%	26	4,2%	93	16,8%	3.666	15,5%	33	0,9%	641	21,2%	41.038	13,8%	-1.218	-2,9%	4.886	13,5%
<i>Contractes temporals</i>	954	82,2%	3	0,3%	115	13,7%	2.475	79,3%	-756	-23,4%	67	2,8%	20.002	84,5%	-1.518	-7,1%	1.525	8,3%	256.811	86,2%	6.606	2,6%	25.521	11,0%
<i>Nous contractes a persones d'origen estranger</i>	302	26,0%	-10	-3,2%	84	38,5%	987	31,6%	-564	-36,4%	146	17,4%	5.805	24,5%	-770	-11,7%	887	18,0%	61.011	20,5%	-292	-0,5%	8.620	16,5%
Nous contractes per sexe																								
<i>Homes</i>	463	39,9%	-29	-5,9%	19	4,3%	1.562	50,0%	-621	-28,4%	13	0,8%	12.281	51,9%	-865	-6,6%	1.058	9,4%	153.219	51,4%	1.337	0,9%	14.939	10,8%
<i>Dones</i>	697	60,1%	-41	-6,3%	118	20,4%	1.559	50,0%	-109	-6,5%	147	10,4%	11.387	48,1%	-620	-5,2%	1.108	10,8%	144.630	48,6%	4.051	2,9%	15.468	12,0%
Nous contractes per grups d'edat																								
<i>Menors de 20 anys</i>	56	4,8%	-20	-26,3%	-17	-23,3%	160	5,1%	-101	-38,7%	-15	-8,6%	1.520	6,4%	-230	-13,1%	230	17,8%	15.604	5,2%	-387	-2,4%	3.709	31,2%
<i>De 20 a 24 anys</i>	243	20,9%	22	10,0%	32	15,2%	565	18,1%	-62	-9,9%	48	9,3%	4.526	19,1%	-124	-2,7%	569	14,4%	57.526	19,3%	2.258	4,1%	6.894	13,6%
<i>De 25 a 29 anys</i>	216	18,6%	-42	-24,1%	27	14,3%	509	16,3%	11	2,2%	53	11,6%	3.877	16,4%	-31	-0,8%	300	9,6%	50.285	16,9%	1.545	3,2%	4.311	9,4%
<i>De 30 a 44 anys</i>	406	35,0%	-22	-5,1%	52	14,7%	1.155	37,0%	-365	-24,0%	15	1,3%	8.729	36,9%	-700	-7,4%	382	4,6%	112.515	37,8%	1.983	1,8%	6.415	6,0%
<i>Majors de 45 anys</i>	239	20,6%	-10	-4,0%	43	21,9%	732	23,5%	-213	-22,5%	59	8,8%	5.016	21,2%	-400	-7,4%	645	14,8%	61.919	20,8%	-11	0,0%	9.078	17,2%
Nous contractes per sector econòmic																								
<i>Agricultura</i>	2	0,2%	-10	-83,3%	0	0,0%	154	4,9%	-529	-77,5%	1	0,7%	450	1,9%	-865	-65,8%	-54	-10,7%	5.927	2,0%	-3.058	-34,0%	-1.313	-18,1%
<i>Indústria</i>	123	10,6%	31	33,7%	54	78,3%	266	8,5%	-26	-8,9%	3	1,1%	4.506	19,0%	-105	-2,3%	290	6,9%	37.279	12,5%	-3.655	-8,9%	5.043	15,6%
<i>Construcció</i>	46	4,0%	-21	-31,3%	-2	-4,2%	228	7,3%	-13	-5,4%	14	6,5%	1.443	6,1%	109	8,2%	243	20,3%	13.014	4,4%	-501	-3,7%	1.510	13,1%
<i>Serveis</i>	989	85,3%</																						