

## PROMOCIÓ ECONÒMICA

# OBSERVATORI SOCIOECONÒMIC DE L'ALT EMPORDÀ

## INFORME MENSUAL D'ATUR I CONTRACTACIONS

Març 2018

A continuació es presenta un recull de les últimes dades disponibles sobre l'atur i les contractacions a la ciutat de Figueres i a la comarca de l'Alt Empordà. Per tal d'establir comparacions i veure'n la seva evolució, també es mostren aquestes mateixes dades per la província de Girona i pel conjunt de Catalunya.

Les xifres que hi consten s'han extret de *l'Observatori del Treball i Model Productiu* del Departament de Treball, Afers Socials i Famílies de la Generalitat de Catalunya (<http://observatoritreball.gencat.cat/ca/>) i del *XIFRA - Sistema d'Informació Socioeconòmica Local* de la Diputació de Girona ([http://www.ddgi.cat/xifra/menu\\_ini.asp](http://www.ddgi.cat/xifra/menu_ini.asp)). Les taules i gràfics són d'elaboració pròpia a partir de les dades extretes de les fonts citades.

*Aquesta acció està subvencionada pel Servei Públic d'Ocupació de Catalunya en el marc dels Programes de suport al desenvolupament local i compta amb el finançament del Ministerio de Empleo y Seguridad Social - Servei Públic d'Ocupació Estatal.*

## Març 2018

Es registren 8.298 persones a les llistes d'atur de l'Alt Empordà. D'aquestes, 2.913 són de nacionalitat estrangera (35,1%).

Del total de persones desocupades, 3.646 corresponen a la ciutat de Figueres (43,9%). Els aturats d'origen estranger a la capital són 1.430 (39,2%).

El nombre de persones aturades a la comarca ha baixat respecte el mes anterior. Al març n'hi ha hagut 582 menys (-6,6%).

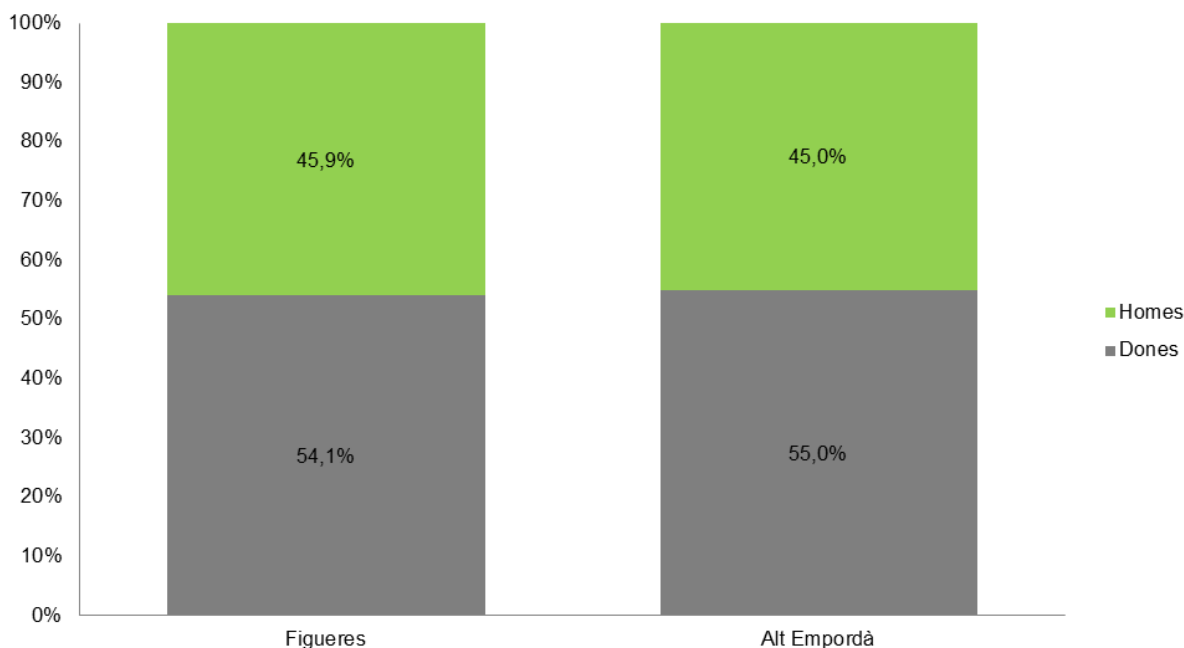
A Figueres, el nombre d'aturats també ha experimentat una baixada, reduint-se en 135 persones (-3,6%) respecte el mes anterior.

El març de 2017 hi havia 8.763 aturats registrats a l'Alt Empordà. Aquesta xifra ha disminuït en 465 persones respecte l'any anterior (-5,3%).

A Figueres, n'hi havia 3.767 aquest mateix mes de març de 2017. La xifra s'ha reduït en 121 persones respecte un any abans (-3,2%).

El darrer mes s'ha mantingut l'estructura de l'atur per raó de sexe tant a la comarca com a la ciutat de Figueres. En ambdós àmbits, l'atur registrat ha estat superior en el cas de les dones (entre vuit i deu punts percentuals).

**Persones aturades per sexe. Març 2018**



Aquest març la taxa d'atur registral ha baixat respecte el mes anterior en tots els àmbits geogràfics observats. Així, s'ha situat al 13,9% a l'Alt Empordà, al 16,7% a Figueres, a l'11,5% a la província de Girona i a l'11,4% a nivell de Catalunya.

**Figueres. Març 2018**

**Taxa d'atur registral**

	Març 2018	Febrer 2018	Març 2017
Homes	14,3%	14,7%	15,2%
Dones	19,3%	20,0%	19,9%
<b>Total</b>	<b>16,7%</b>	<b>17,2%</b>	<b>17,4%</b>

**Nombre de persones a l'atur**

	Març 2018	Febrer 2018	Variació
Homes	1.673	1.727	-3,1%
Dones	1.973	2.054	-3,9%
<b>Total</b>	<b>3.646</b>	<b>3.781</b>	<b>-3,6%</b>

**Alt Empordà. Març 2018**

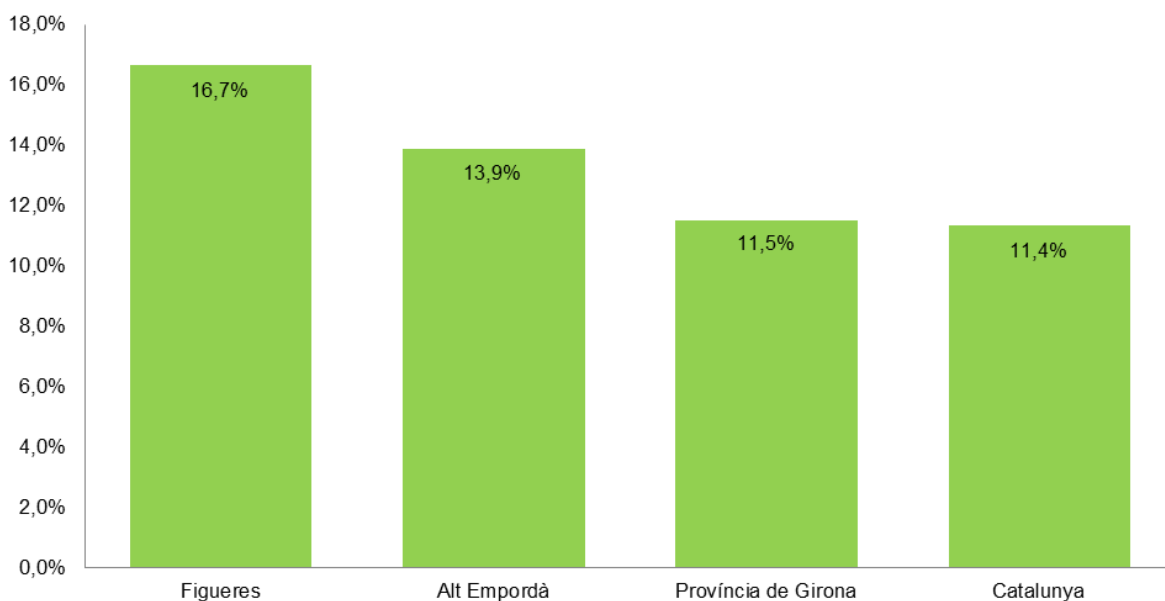
**Taxa d'atur registral**

	Març 2018	Febrer 2018	Març 2017
Homes	11,7%	12,4%	12,4%
Dones	16,5%	17,4%	17,0%
<b>Total</b>	<b>13,9%</b>	<b>14,7%</b>	<b>14,6%</b>

**Nombre de persones a l'atur**

	Març 2018	Febrer 2018	Variació
Homes	3.731	4.009	-6,9%
Dones	4.567	4.871	-6,2%
<b>Total</b>	<b>8.298</b>	<b>8.880</b>	<b>-6,6%</b>

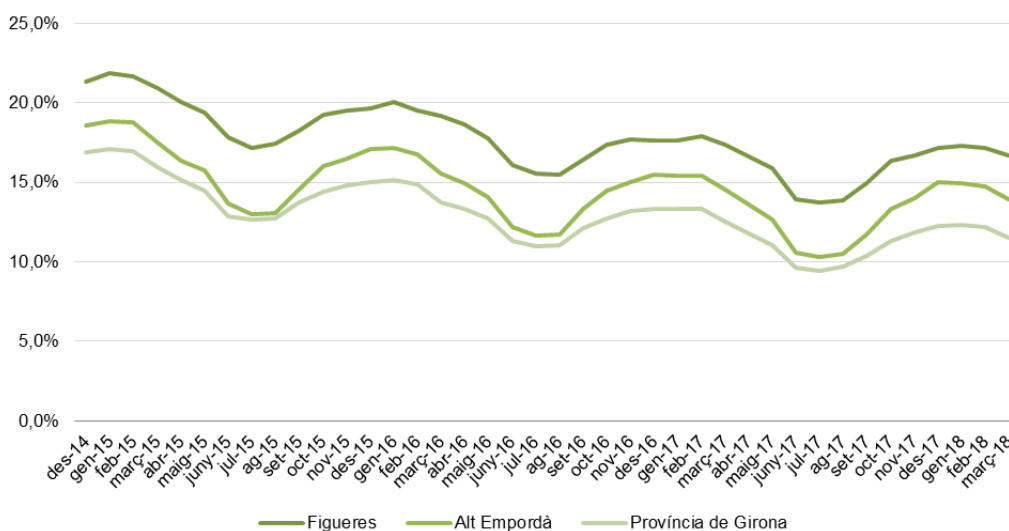
**Taxa d'atur registral. Març 2018**



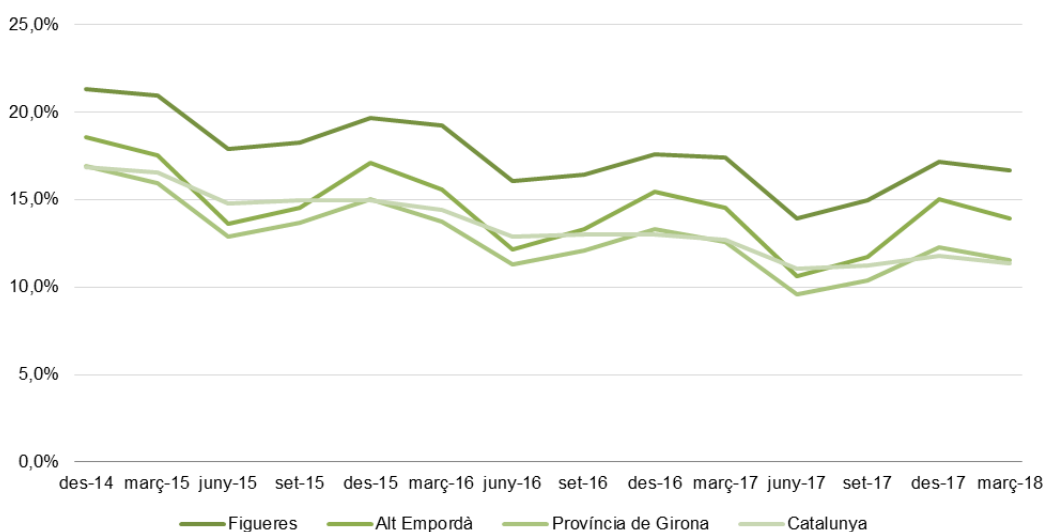
La taxa d'atur segueix una tendència generalitzada a la baixa, tot i que experimenta alguns repunts degut a la temporalitat pròpia del territori. En efecte, l'Alt Empordà és una comarca on el pes del sector serveis és mot alt i, malauradament, aquest és un sector molt vinculat a l'estacionalitat i, per tant, també a la temporalitat. En el conjunt de Catalunya la tendència decreixent és més estable al llarg del temps.

Aquest març, com ja s'ha dit, la taxa d'atur s'ha reduït, com ja va ocórrer el mes passat, mes en el qual es va capgirar la tendència a l'alça iniciada l'agost passat. Si es mira amb més detall es veu com, any rere any, es repeteix aquest mateix patró.

### Evolució mensual de la taxa d'atur registral



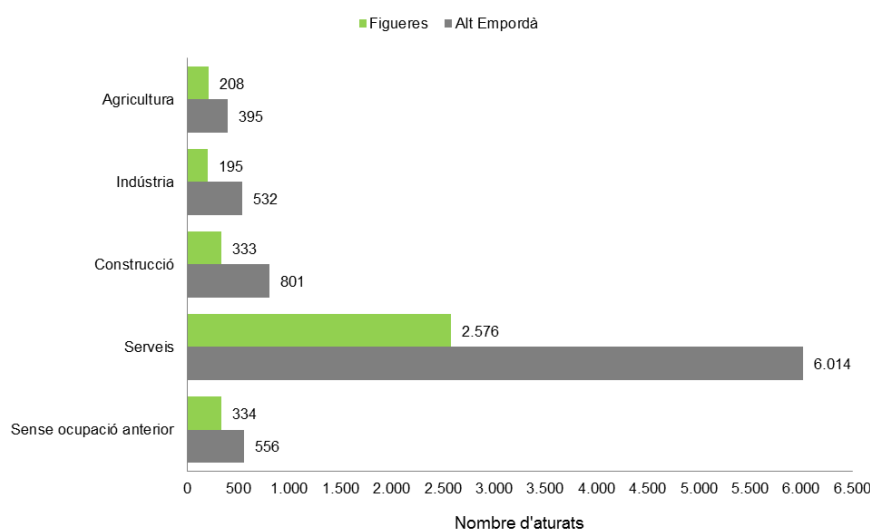
### Evolució trimestral de la taxa d'atur registral



El 72,5% de les persones aturades a la comarca formen part del sector serveis (6.014 aturats). A Figueres sumen 2.576 persones i representen el 70,7% del total dels desocupats.

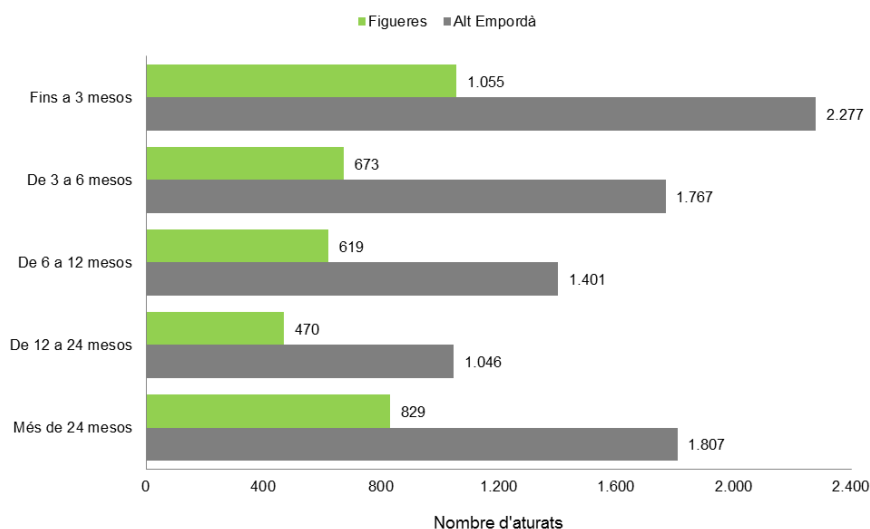
En relació amb el febrer, l'atur registrat disminueix entre les persones que pertanyen a tots els sectors excepte el de la construcció, tant a la comarca com a Figueres. La baixada es produeix principalment en el sector serveis, fet clarament relacionat amb la reactivació econòmica que suposen les vacances de Setmana Santa i l'arribada de turisme. En relació amb l'any anterior, es redueixen els aturats en tots els sectors econòmics, tant a l'Alt Empordà com a Figueres. L'excepció s'observa en l'increment d'aturats a Figueres dins del grup de persones sense ocupació anterior.

Aturats per sector econòmic. Març 2018

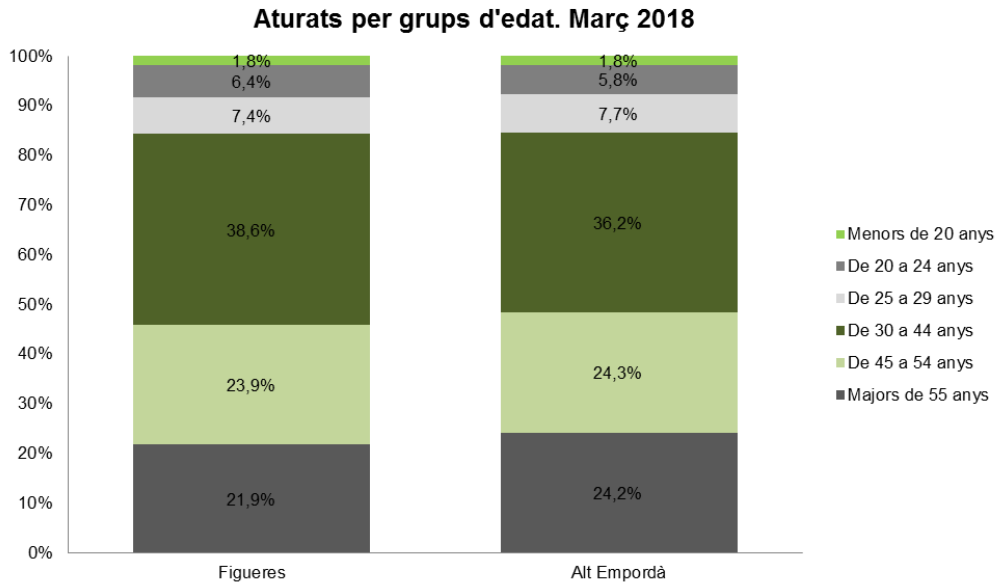


Més del 34% dels aturats, tant a la comarca com a la ciutat de Figueres, estan en aquesta situació des de fa més d'un any (2.853 persones a la comarca, de les quals 1.299 a Figueres).

Aturats per durada de la demanda. Març 2018

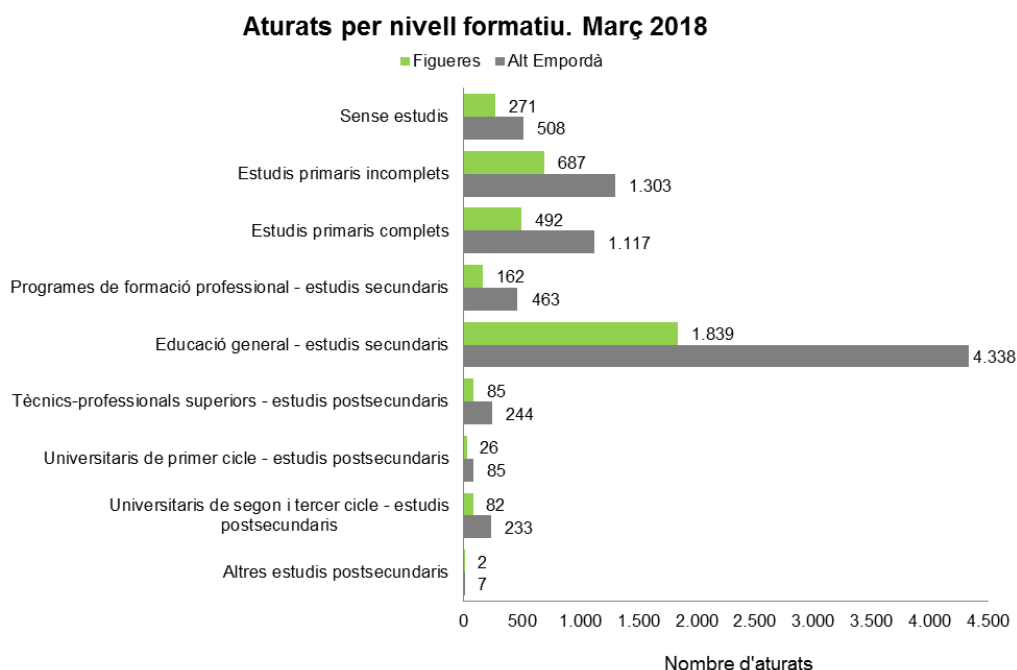


Gairebé la meitat de les persones desocupades són majors de 45 anys. Ho són el 48,5% dels aturats a la comarca (4.024 persones) i el 45,8% a Figueres (1.670 persones).



Més de la meitat dels aturats de la comarca, concretament el 52,3%, tenen estudis secundaris (4.338 persones). El 8,5% tenen un perfil tècnic mitjà o superior (707 persones) i només el 3,9% tenen estudis universitaris (325 persones).

A Figueres, el 50,4% de les persones aturades tenen estudis secundaris (1.839 persones). El 6,8% tenen un perfil tècnic mitjà o superior (247 persones) i tan sols un 3% compta amb estudis universitaris (110 persones).



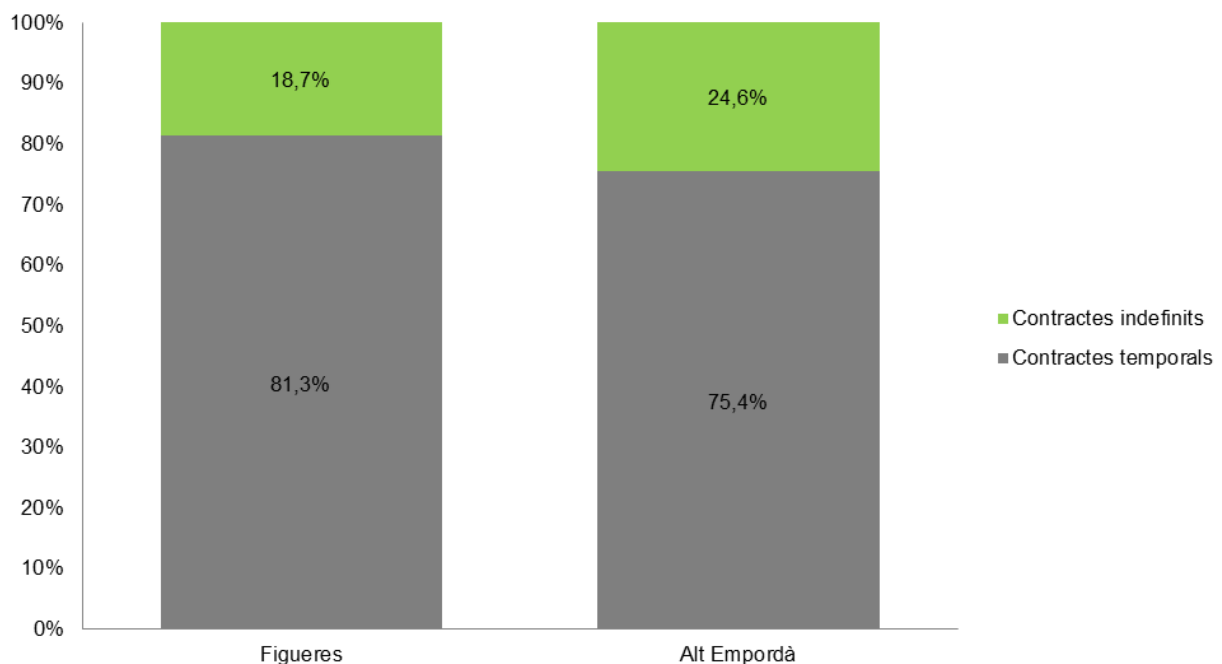
El nombre de contractes de treball registrats durant el març ha estat de 3.608 a la comarca, 964 dels quals a la ciutat de Figueres (26,7% del total).

El mes de març s'han registrat 1.195 contractes més que el febrer (+49,5%) i 518 més que el mateix mes però fa un any (+16,8%) a l'Alt Empordà.

En el cas de Figueres, han estat 135 contractes més en relació amb el febrer (+16,3%) i 7 contractes menys respecte el març de 2017 (-0,7%).

El 75,4% dels contractes registrats a la comarca i el 81,3% dels registrats a Figueres són temporals (2.722 i 784 contractes, respectivament). Així, el 24,6% dels contractes signats a la comarca i el 18,7% dels signats a Figueres són indefinits (886 i 180 contractes, en cada cas). Veiem que la temporalitat segueix sent molt alta, especialment en el cas de la ciutat de Figueres.

### Nous contractes de treball. Març 2018

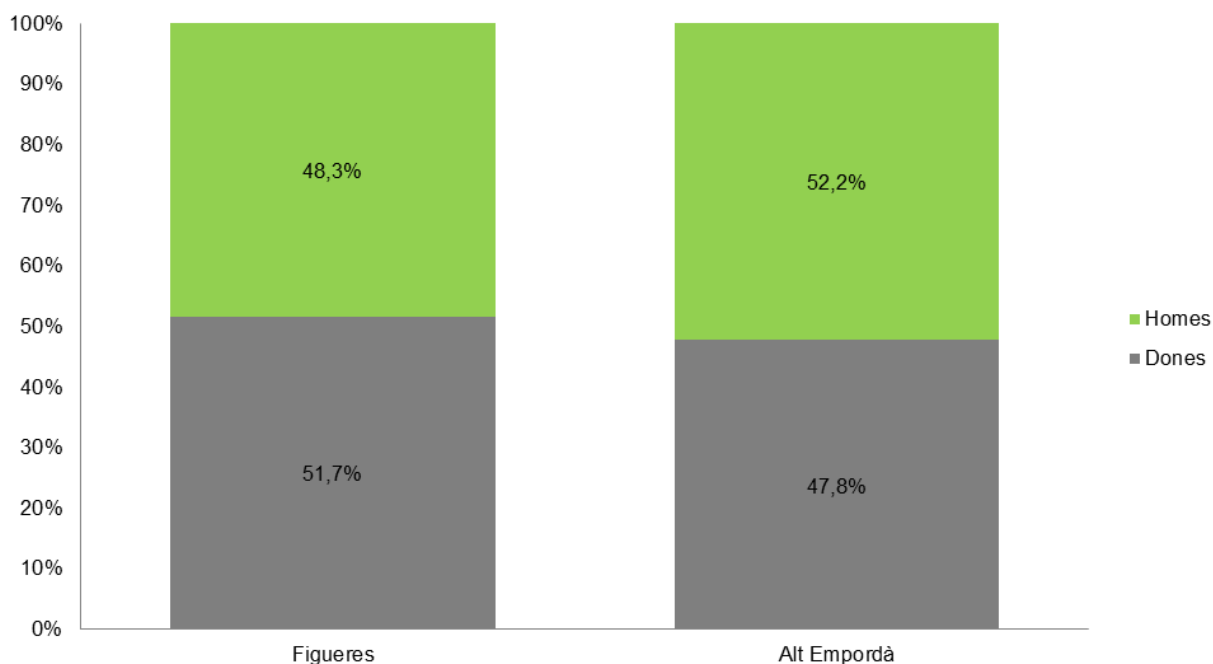


Pel que fa a la contractació de persones de nacionalitat estrangera, a l'Alt Empordà aquesta representa el 32,3% del total de la contractació i a Figueres el 28,7% (1.165 i 277 contractes, respectivament).

A l'Alt Empordà, la contractació ha estat superior en els homes. Concretament, hi ha hagut 1.885 contractes a homes (52,2%) i 1.723 a dones (47,8%).

A Figueres, en canvi, s'ha formalitzat un nombre lleugerament inferior de contractes als homes, signant-se 466 contractes a homes (48,3%) i 498 a dones (51,7%).

**Nous contractes per sexe. Març 2018**



**Contractació registrada**

	Març 2018	Febrer 2018	Març 2017	Variació mensual	Variació anual
Figueres	964	829	971	16,3%	-0,7%
Alt Empordà	3.608	2.413	3.090	49,5%	16,8%
Província de Girona	24.072	18.379	23.106	31,0%	4,2%
Catalunya	264.302	241.092	262.621	9,6%	0,6%

Respecte el mes anterior, ha augmentat significativament el nombre de contractes registrats en tots els àmbits geogràfics observats, especialment en el cas de l'Alt Empordà i de la província de Girona en el seu conjunt.

Si ens fixem en termes interanuals, veiem que el nombre de contractes signats ha crescut en tots els àmbits, excepte a Figueres, en el qual ha disminuït molt lleugerament.



Observem que el percentatge de joves contractats (fins a 29 anys) respecte el total de la contractació és més baix a l'Alt Empordà (38,9%) que a Figueres (46,3%). S'han signat 1.403 contractes a joves a la comarca, 446 dels quals a Figueres.

El 37,8% dels contractes realitzats a la comarca s'han concentrat en la franja d'edat de 30 a 44 anys (1.364 contractes).

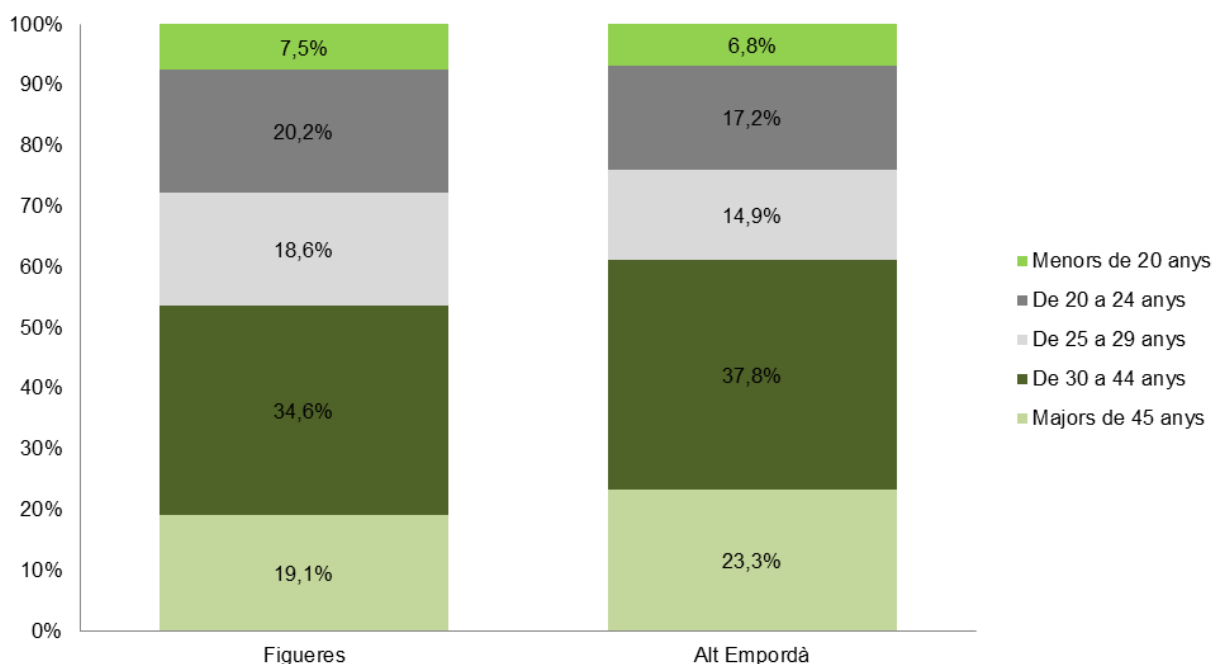
A Figueres, la franja d'edat de 30 a 44 anys ha registrat xifres similars, del 34,6% de la contractació (334 contractes).

El pes de la contractació de persones majors de 45 anys ha estat més alt a la comarca (23,3%) que a la ciutat (19,1%). S'han registrat 841 contractes a l'Alt Empordà i 184 a Figueres.

En relació amb el febrer, en xifres relatives, el trams d'edat que han experimentat increments més elevats en les contractacions han estat els joves, tant a la comarca com a Figueres.

En termes interanuals, la contractació ha augmentat en tots els trams d'edat a la comarca, especialment en els menors de 20 anys. A Figueres, el nombre de contractes ha estat més elevat en els menors de 20 anys i en els que tenen entre 25 i 29 anys, però ha estat més baixa que el març de 2017 en la resta de franges d'edat.

### Nous contractes per grups d'edat. Març 2018

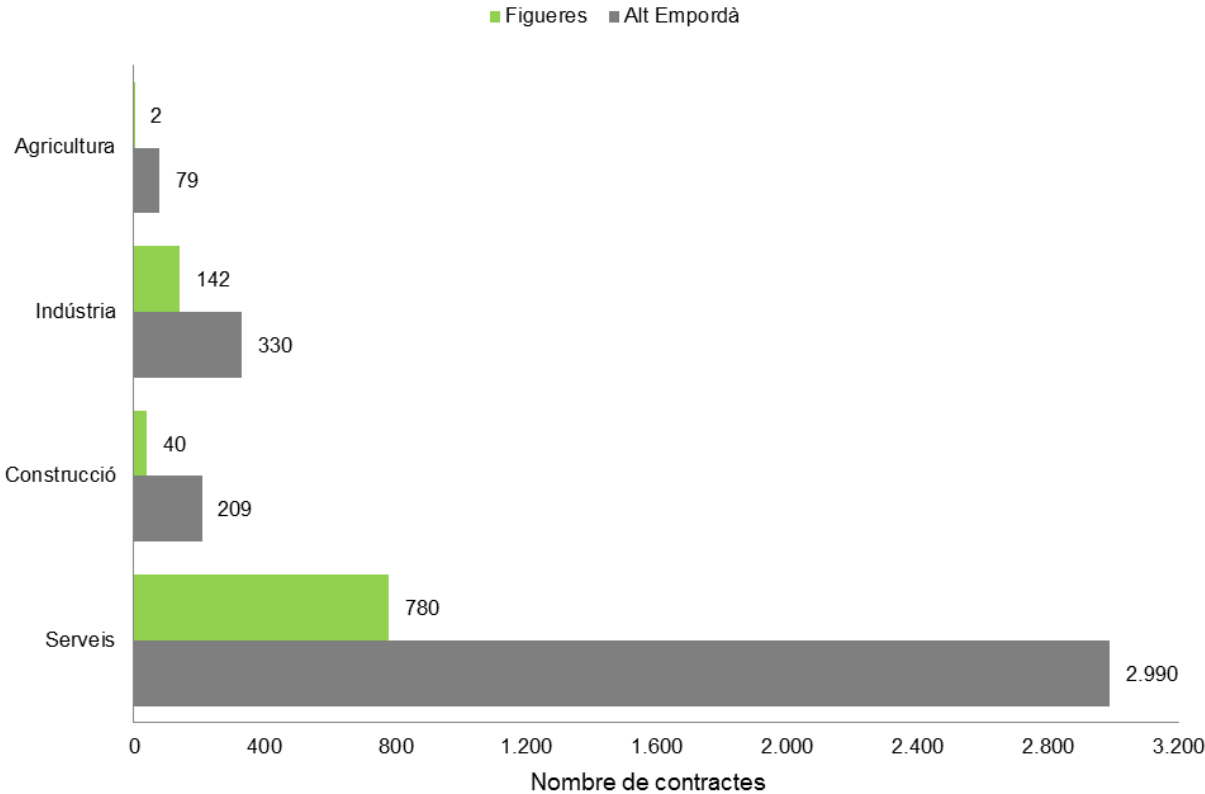


A l'Alt Empordà, el 82,9% de la contractació de març s'ha produït en el sector serveis (2.990 contractes). A Figueres, la contractació en els serveis ha estat encara similar, arribant al 80,9% del total (780 contractes).

En relació amb el febrer, els contractes han augmentat en els sectors de la indústria i dels serveis, tant a la comarca com a Figueres.

En termes interanuals, a l'Alt Empordà han augmentat els contractes en la indústria i en els serveis. A Figueres, ho han fet en l'agricultura i en la indústria.

**Nous contractes per sector econòmic. Març 2018**



COMPARACIÓ DE LES DADES D'ATUR PER TERRITORI

Variable	FIGUERES				ALT EMPORDÀ				PROVÍNCIA DE GIRONA				CATALUNYA											
	Valor absolut	%	Variació mensual (mar. 2018 vs feb. 2018)	Variació anual (mar. 2018 vs mar. 2017)	Valor absolut	%	Variació mensual (mar. 2018 vs feb. 2018)	Variació anual (mar. 2018 vs mar. 2017)	Valor absolut	%	Variació mensual (mar. 2018 vs feb. 2018)	Variació anual (mar. 2018 vs mar. 2017)	Valor absolut	%	Variació mensual (mar. 2018 vs feb. 2018)	Variació anual (mar. 2018 vs mar. 2017)								
ATUR	Període: Març 2018		Absoluta	Relativa	Període: Març 2018		Absoluta	Relativa	Període: Març 2018		Absoluta	Relativa	Període: Març 2018		Absoluta	Relativa								
<b>Taxa d'atur</b>	<b>16,66%</b>				<b>13,91%</b>				<b>11,51%</b>				<b>11,36%</b>											
<b>Total de persones aturades</b>	<b>3.646</b>	<b>100,0%</b>	-135	-3,6%	-121	-3,2%	<b>8.298</b>	<b>100,0%</b>	-582	-6,6%	-465	-5,3%	<b>38.820</b>	<b>100,0%</b>	-2.581	-6,2%	-3.740	-8,8%	<b>411.461</b>	<b>100,0%</b>	-6.720	-1,6%	-34.556	-7,7%
Persones aturades d'origen estranger	1.430	39,2%	-55	-3,7%	-83	-5,5%	2.913	35,1%	-200	-6,4%	-201	-6,5%	11.239	29,0%	-872	-7,2%	-1.061	-8,6%	85.452	20,8%	-1.586	-1,8%	-3.770	-4,2%
<b>Persones aturades per sexe</b>																								
Homes	1.673	45,9%	-54	-3,1%	-92	-5,2%	3.731	45,0%	-278	-6,9%	-281	-7,0%	17.610	45,4%	-1.243	-6,6%	-2.220	-11,2%	180.632	43,9%	-3.755	-2,0%	-20.735	-10,3%
Dones	1.973	54,1%	-81	-3,9%	-29	-1,4%	4.567	55,0%	-304	-6,2%	-184	-3,9%	21.210	54,6%	-1.338	-5,9%	-1.520	-6,7%	230.829	56,1%	-2.965	-1,3%	-13.821	-5,6%
<b>Persones aturades per grups d'edat</b>																								
Menors de 20 anys	66	1,8%	1	1,5%	-8	-10,8%	149	1,8%	-15	-9,1%	-23	-13,4%	873	2,2%	-32	-3,5%	-300	-25,6%	8.608	2,1%	144	1,7%	-1.238	-12,6%
De 20 a 24 anys	233	6,4%	-24	-9,3%	-8	-3,3%	484	5,8%	-87	-15,2%	-31	-6,0%	2.212	5,7%	-304	-12,1%	-224	-9,2%	20.285	4,9%	-708	-3,4%	-1.437	-6,6%
De 25 a 29 anys	269	7,4%	-24	-8,2%	-30	-10,0%	641	7,7%	-75	-10,5%	-35	-5,2%	3.003	7,7%	-369	-10,9%	-311	-9,4%	31.398	7,6%	-916	-2,8%	-1.716	-5,2%
De 30 a 44 anys	1.408	38,6%	-57	-3,9%	-16	-1,1%	3.000	36,2%	-234	-7,2%	-106	-3,4%	13.090	33,7%	-988	-7,0%	-1.023	-7,2%	133.271	32,4%	-2.537	-1,9%	-12.351	-8,5%
De 45 a 54 anys	873	23,9%	-13	-1,5%	-43	-4,7%	2.020	24,3%	-123	-5,7%	-217	-9,7%	9.238	23,8%	-615	-6,2%	-1.250	-11,9%	103.200	25,1%	-1.677	-1,6%	-10.419	-9,2%
Majors de 55 anys	797	21,9%	-18	-2,2%	-16	-2,0%	2.004	24,2%	-48	-2,3%	-53	-2,6%	10.404	26,8%	-273	-2,6%	-632	-5,7%	114.699	27,9%	-1.026	-0,9%	-7.395	-6,1%
<b>Persones aturades per sector econòmic</b>																								
Agricultura	208	5,7%	0	0,0%	-28	-11,9%	395	4,8%	-8	-2,0%	-48	-10,8%	1.380	3,6%	-49	-3,4%	-196	-12,4%	10.492	2,5%	-175	-1,6%	-1.040	-9,0%
Indústria	195	5,3%	-4	-2,0%	-4	-2,0%	532	6,4%	-1	-0,2%	2	0,4%	3.875	10,0%	-46	-1,2%	-421	-9,8%	46.963	11,4%	-445	-0,9%	-6.555	-12,2%
Construcció	333	9,1%	11	3,4%	-33	-9,0%	801	9,7%	1	0,1%	-67	-7,7%	3.804	9,8%	-106	-2,7%	-564	-12,9%	35.440	8,6%	-557	-1,5%	-6.009	-14,5%
Serveis	2.576	70,7%	-145	-5,3%	-83	-3,1%	6.014	72,5%	-569	-8,6%	-354	-5,6%	27.297	70,3%	-2.405	-8,1%	-2.226	-7,5%	290.703	70,7%	-6.180	-2,1%	-19.281	-6,2%
Sense ocupació anterior	334	9,2%	3	0,9%	27	8,8%	556	6,7%	-5	-0,9%	2	0,4%	2.464	6,3%	25	1,0%	-333	-11,9%	27.863	6,8%	637	2,3%	-1.671	-5,7%
<b>Persones aturades per nivell formatiu</b>																								
Sense estudis	271	7,4%	-6	-2,2%	24	9,7%	508	6,1%	-8	-1,6%	16	3,3%	2.022	5,2%	-71	-3,4%	2	0,1%	7.385	1,8%	-85	-1,1%	70	1,0%
Estudis primaris incomplets	687	18,8%	-14	-2,0%	-27	-3,8%	1.303	15,7%	-63	-4,6%	-97	-6,9%	4.426	11,4%	-183	-4,0%	-613	-12,2%	21.511	5,2%	-261	-1,2%	-1.486	-6,5%
Estudis primaris complets	492	13,5%	-8	-1,6%	-46	-8,6%	1.117	13,5%	-57	-4,9%	-67	-5,7%	3.650	9,4%	-212	-5,5%	-385	-9,5%	30.807	7,5%	-635	-2,0%	-3.405	-10,0%
Programes de formació professional - estudis secundaris	162	4,4%	-16	-9,0%	-14	-8,0%	463	5,6%	-43	-8,5%	-5	-1,1%	2.623	6,8%	-214	-7,5%	-195	-6,9%	36.436	8,9%	-680	-1,8%	-2.958	-7,5%
Educació general - estudis secundaris	1.839	50,4%	-78	-4,1%	-51	-2,7%	4.338	52,3%	-363	-7,7%	-288	-6,2%	22.549	58,1%	-1.678	-6,9%	-2.211	-8,9%	258.877	62,9%	-4.299	-1,6%	-23.303	-8,3%
Tècnics-professionals superiors - estudis postsecundaris	85	2,3%	-10	-10,5%	-2	-2,3%	244	2,9%	-26	-9,6%	-6	-2,4%	1.573	4,1%	-127	-7,5%	-168	-9,6%	24.856	6,0%	-356	-1,4%	-1.574	-6,0%
Universitaris de primer cicle - estudis postsecundaris	26	0,7%	-3	-10,3%	-10	-27,8%	85	1,0%	-7	-7,6%	-25	-22,7%	541	1,4%	-23	-4,1%	-147	-21,4%	8.167	2,0%	-245	-2,9%	-1.243	-13,2%
Universitaris de segon i tercer cicle - estudis postsecundaris	82	2,2%	-1	-1,2%	4	5,1%	233	2,8%	-16	-6,4%	6	2,6%	1.401	3,6%	-72	-4,9%	-25	-1,8%	23.037	5,6%	-163	-0,7%	-679	-2,9%
Altres estudis postsecundaris	2	0,1%	1	100,0%	1	100,0%	7	0,1%	1	16,7%	1	16,7%	35	0,1%	-1	-2,8%	2	6,1%	385	0,1%	4	1,0%	22	6,1%

COMPARACIÓ DE LES DADES DE CONTRACTACIONS PER TERRITORI

Variable	FIGUERES				ALT EMPORDÀ				PROVÍNCIA DE GIRONA				CATALUNYA											
	Valor absolut	%	Variació mensual (mar. 2018 vs feb. 2018)	Variació anual (mar. 2018 vs mar. 2017)	Valor absolut	%	Variació mensual (mar. 2018 vs feb. 2018)	Variació anual (mar. 2018 vs mar. 2017)	Valor absolut	%	Variació mensual (mar. 2018 vs feb. 2018)	Variació anual (mar. 2018 vs mar. 2017)	Valor absolut	%	Variació mensual (mar. 2018 vs feb. 2018)	Variació anual (mar. 2018 vs mar. 2017)								
CONTRACTACIÓ LABORAL	Període: Març 2018		Absoluta	Relativa	Període: Març 2018		Absoluta	Relativa	Període: Març 2018		Absoluta	Relativa	Període: Març 2018		Absoluta	Relativa								
<b>Nous contractes de treball</b>	<b>964</b>	<b>100,0%</b>	135	16,3%	-7	-0,7%	<b>3.608</b>	<b>100,0%</b>	1.195	49,5%	518	16,8%	<b>24.072</b>	<b>100,0%</b>	5.693	31,0%	966	4,2%	<b>264.302</b>	<b>100,0%</b>	23.210	9,6%	1.681	0,6%
Contractes indefinits	180	18,7%	35	24,1%	31	20,8%	886	24,6%	279	46,0%	185	26,4%	4.450	18,5%	1.160	35,3%	604	15,7%	41.294	15,6%	4.267	11,5%	3.008	7,9%
Contractes temporals	784	81,3%	100	14,6%	-38	-4,6%	2.722	75,4%	916	50,7%	333	13,9%	19.622	81,5%	4.533	30,0%	362	1,9%	223.008	84,4%	18.943	9,3%	-1.327	-0,6%
<i>Nous contractes a persones d'origen estranger</i>	277	28,7%	31	12,6%	16	6,1%	1.165	32,3%	382	48,8%	94	8,8%	6.868	28,5%	1.909	38,5%	572	9,1%	56.974	21,6%	6.937	13,9%	2.944	5,4%
<b>Nous contractes per sexe</b>																								
Homes	466	48,3%	61	15,1%	-15	-3,1%	1.885	52,2%	522	38,3%	183	10,8%	12.935	53,7%	2.834	28,1%	-31	-0,2%	138.176	52,3%	12.332	9,8%	-239	-0,2%
Dones	498	51,7%	74	17,5%	8	1,6%	1.723	47,8%	673	64,1%	335	24,1%	11.137	46,3%	2.859	34,5%	997	9,8%	126.126	47,7%	10.878	9,4%	1.920	1,5%
<b>Nous contractes per grups d'edat</b>																								
Menors de 20 anys	72	7,5%	28	63,6%	18	33,3%	246	6,8%	135	121,6%	92	59,7%	1.567	6,5%	613	64,3%	365	30,4%	13.285	5,0%	2.194	19,8%	2.961	28,7%
De 20 a 24 anys	195	20,2%	56	40,3%	-6	-3,0%	619	17,2%	241	63,8%	112	22,1%	4.386	18,2%	1.147	35,4%	574	15,1%	48.572	18,4%	5.084	11,7%	1.315	2,8%
De 25 a 29 anys	179	18,6%	27	17,8%	17	10,5%	538	14,9%	175	48,2%	62	13,0%	3.774	15,7%	872	30,0%	89	2,4%	44.571	16,9%	3.814	9,4%	-700	-1,5%
De 30 a 44 anys	334	34,6%	19	6,0%	-30	-8,2%	1.364	37,8%	391	40,2%	116	9,3%	8.891	36,9%	1.796	25,3%	-489	-5,2%	101.446	38,4%	8.060	8,6%	-5.025	-4,7%
Majors de 45 anys	184	19,1%	5	2,8%	-6	-3,2%	841	23,3%	253	43,0%	136	19,3%	5.454	22,7%	1.265	30,2%	427	8,5%	56.428	21,3%	4.058	7,7%	3.130	5,9%
<b>Nous contractes per sector econòmic</b>																								
Agricultura	2	0,2%	-2	-50,0%	1	100,0%	79	2,2%	-9	-10,2%	-33	-29,5%	339	1,4%	5	1,5%	-120	-26,1%	3.275	1,2%	134	4,3%	-905	-21,7%
Indústria	142	14,7%	35	32,7%	4	2,9%	330	9,1%	26	8,6%	59	21,8%	4.509	18,7%	406	9,0%	-715	-13,7%	35.533	13,4%	2.244	6,7%	-488	-1,4%
Construcció	40	4,1%	0	0,0%	-6	-13,0%	209	5,8%	-5	-2,3%	-30	-12,6%	1.340	5,6%	-21	-1,5%	-179	-11,8%	12.706	4,8%	197	1,6%	-1.093	-7,9%
Serveis	780	80,9%	102	15,0%	-6	-0,8%	2.990	82,9%	1.183	65,5%	522	21,2%	17.884	74,3%	5.303	42,2%	1.980	12,4%	212.788	80,5%	20.635	10,7%	4.167	2,0%