

PROMOCIÓ ECONÒMICA

OBSERVATORI SOCIOECONÒMIC

INFORME MENSUAL D'ATUR I CONTRACTACIONS

Març 2017

A continuació es presenta un recull de les últimes dades disponibles sobre l'atur i les contractacions a la ciutat de Figueres i a la comarca de l'Alt Empordà. Per tal d'establir comparacions i veure'n la seva evolució, també es mostren aquestes mateixes dades per la província de Girona i pel conjunt de Catalunya.

Les xifres que hi consten s'han extret de *l'Observatori del Treball i Model Productiu* del Departament de Treball, Afers Socials i Famílies de la Generalitat de Catalunya (<http://observatoritreball.gencat.cat/ca/>) i del *XIFRA - Sistema d'Informació Socioeconòmica Local* de la Diputació de Girona (http://www.ddgi.cat/xifra/menu_ini.asp). Les taules i gràfics són d'elaboració pròpia a partir de les dades extretes de les fonts citades.

Aquesta acció està subvencionada pel Servei Públic d'Ocupació de Catalunya en el marc dels Programes de suport al desenvolupament local i compta amb el finançament del Ministerio de Empleo y Seguridad Social - Servei Públic d'Ocupació Estatal.

Març 2017

Es registren 8.763 aturats a l'Alt Empordà. D'aquests, 3.114 són de nacionalitat estrangera (35,5%).

Del total de persones desocupades, 3.767 corresponen a la ciutat de Figueres (43%). Els aturats d'origen estranger a la capital són 1.513 (40,2%).

El nombre de persones aturades a la comarca ha baixat considerablement respecte el mes anterior. Al març n'hi ha hagut 355 menys (-3,9%).

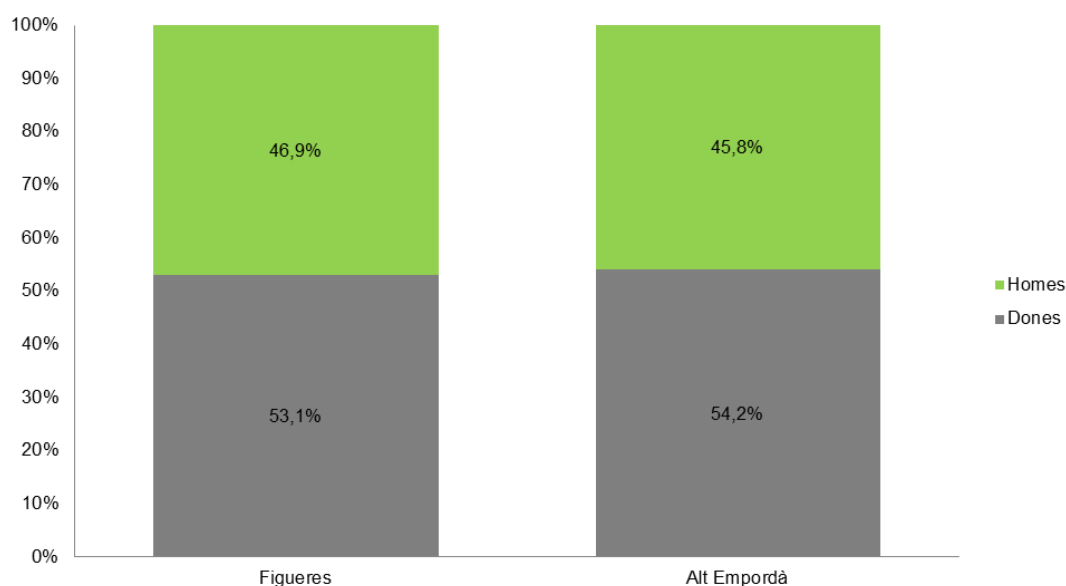
A Figueres, el nombre d'aturats també s'ha reduït, concretament ho ha fet en 72 persones (-1,9%) respecte el mes anterior.

El març de 2016 hi havia 9.396 aturats registrats a l'Alt Empordà. Aquesta xifra ha disminuït en 633 persones respecte l'any anterior (-6,7%).

A Figueres, n'hi havia 4.139 en aquest mateix mes de març de 2016. La xifra ha minvat en 372 persones respecte un any abans (-9%).

El darrer mes ha crescut la diferència en el pes dels aturats per raó de sexe. Ha augmentat el percentatge de dones a l'atur respecte els homes que es troben en aquesta mateixa situació, tant a Figueres com a l'Alt Empordà.

Persones aturades per sexe. Març 2017



La taxa d'atur ha baixat en tots els àmbits respecte el mes anterior. Se situa per sota del 15% (14,9%) a l'Alt Empordà. A Figueres és més alta, del 17,6%. A la província de Girona està per sota del 13% (12,8%) i a nivell de Catalunya al 12,2%.

Figueres. Març 2017

Taxa d'atur registral

	Març 2017	Feb. 2017	Març 2016
Homes	15,5%	16,0%	17,8%
Dones	20,0%	20,0%	20,8%
Total	17,6%	17,9%	19,2%

Nombre de persones a l'atur

	Març 2017	Feb. 2017	Variació
Homes	1.765	1.836	-3,9%
Dones	2.002	2.003	0,0%
Total	3.767	3.839	-1,9%

Alt Empordà. Març 2017

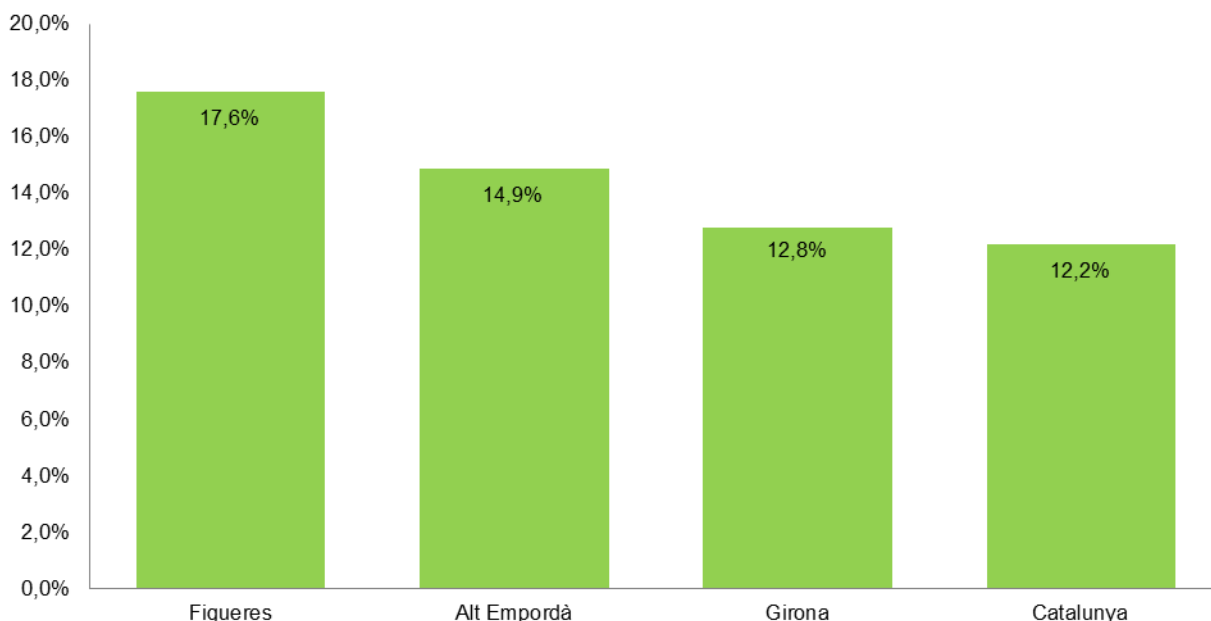
Taxa d'atur registral

	Març 2017	Feb. 2017	Març 2016
Homes	12,7%	13,4%	13,9%
Dones	17,4%	17,7%	17,5%
Total	14,9%	15,4%	15,6%

Nombre de persones a l'atur

	Març 2017	Feb. 2017	Variació
Homes	4.012	4.252	-5,6%
Dones	4.751	4.866	-2,4%
Total	8.763	9.118	-3,9%

Taxa d'atur registral. Març 2017

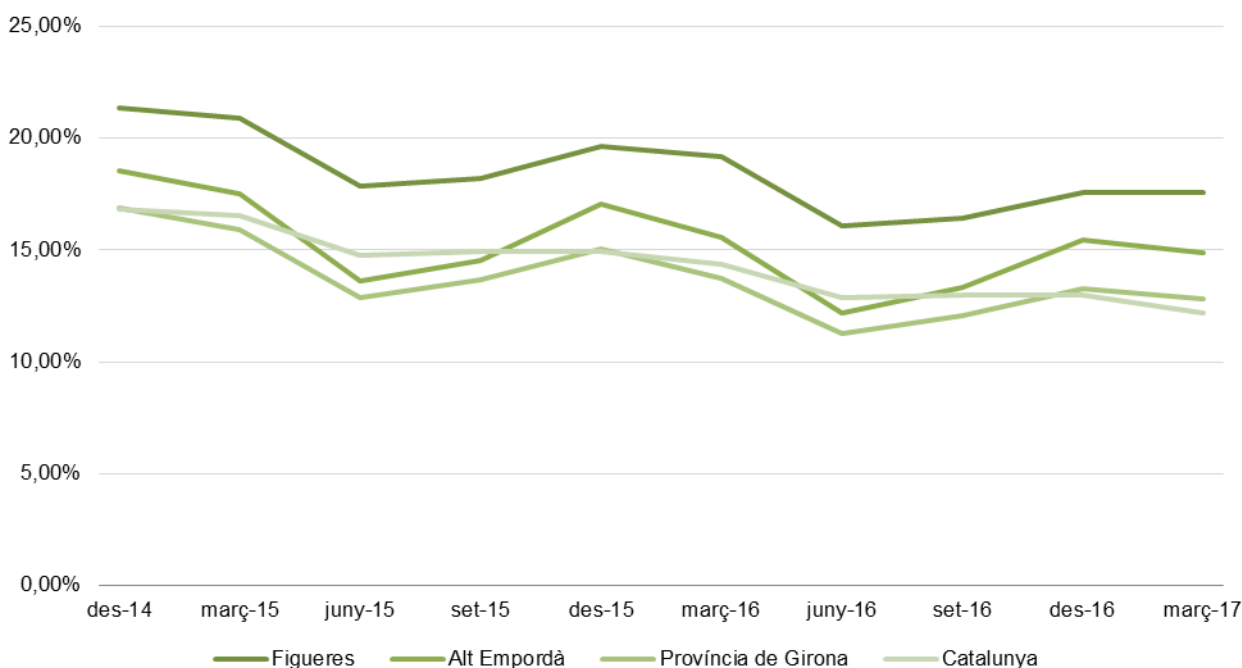


La taxa d'atur segueix una tendència generalitzada a la baixa tot i que experimenta alguns repunts degut a la temporalitat pròpia del territori. En el conjunt de Catalunya la tendència decreixent és més clara.

Evolució mensual de la taxa d'atur registral

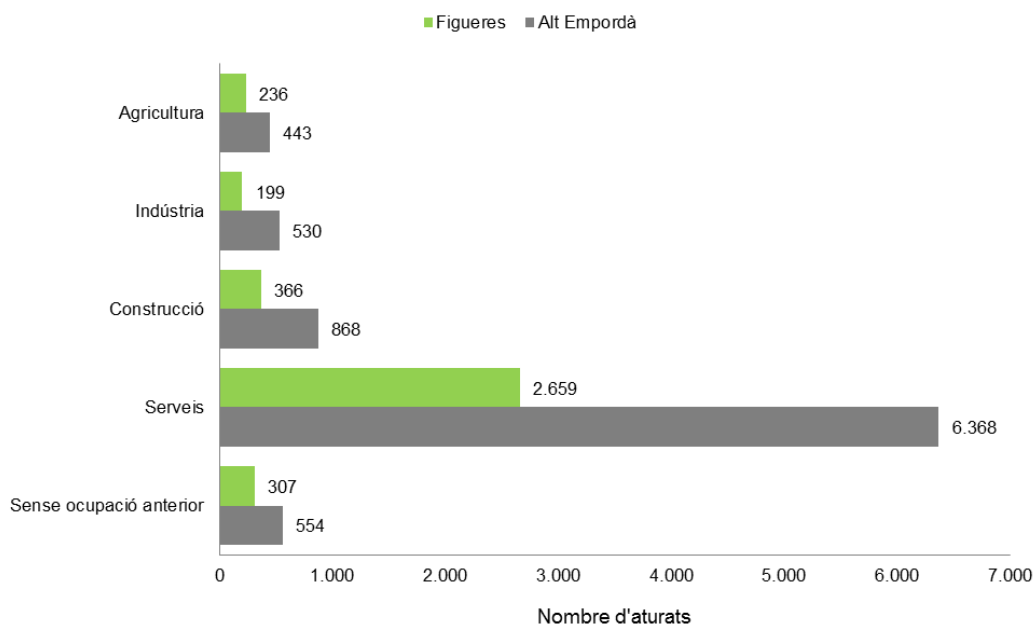


Evolució trimestral de la taxa d'atur registral



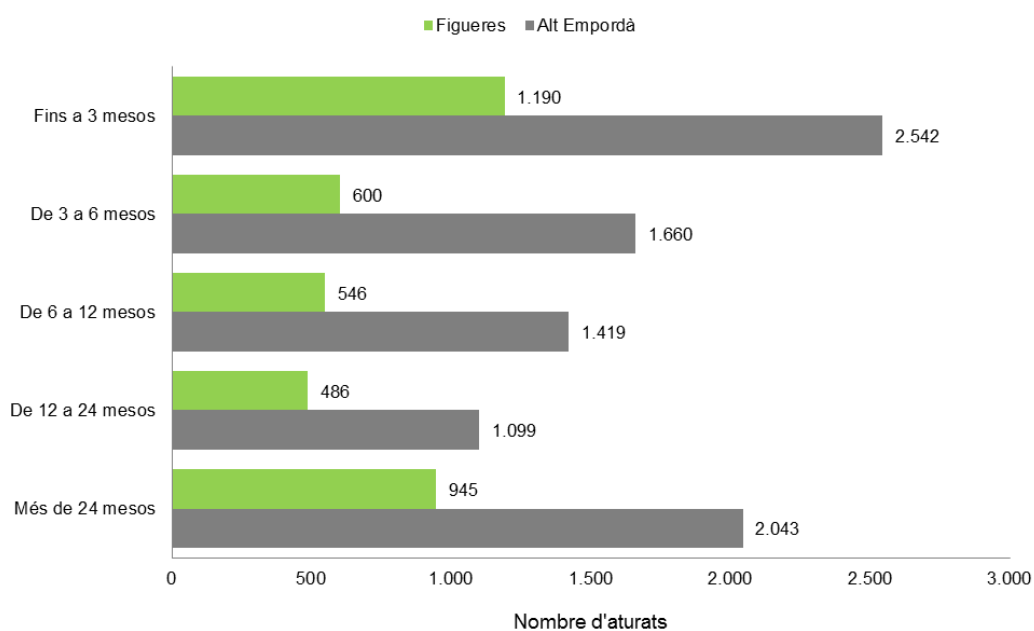
El 72,7% de les persones aturades a la comarca formen part del sector serveis (6.368 aturats). A Figueres sumen 2.659 persones i representen el 70,6% del total dels desocupats.

Aturats per sector econòmic. Març 2017

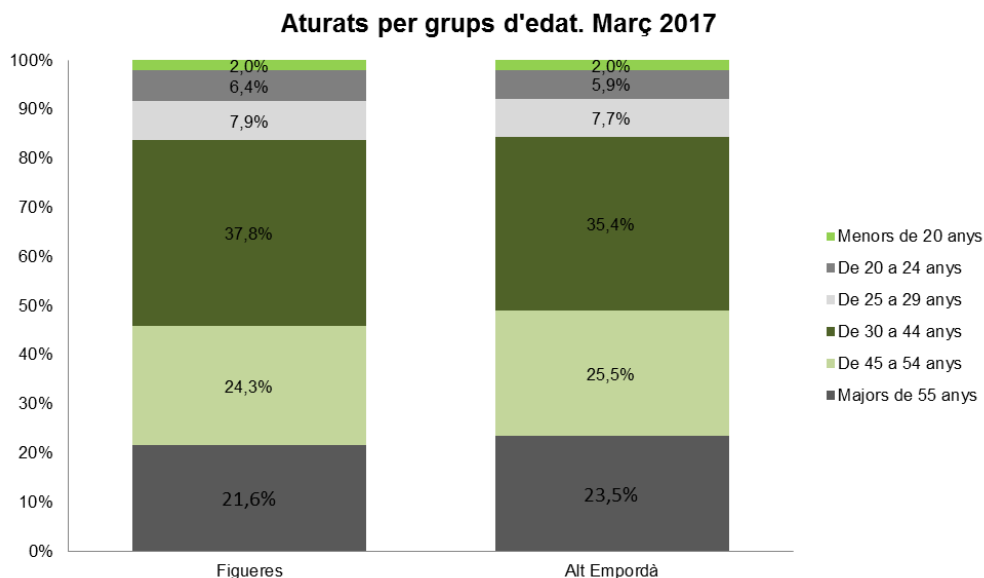


Més del 35% dels desocupats, tant a la comarca com a la ciutat de Figueres, estan en aquesta situació des de fa més d'un any (3.142 i 1.431 persones, respectivament).

Aturats per durada de la demanda. Març 2017

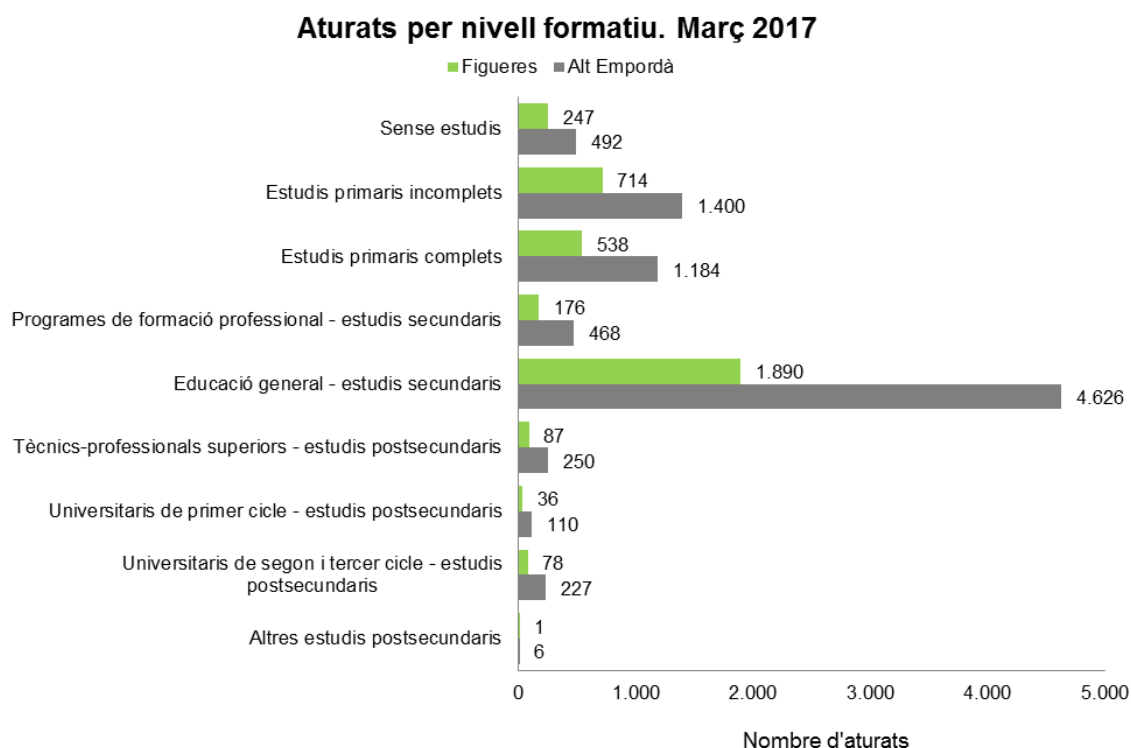


Gairebé la meitat dels aturats són majors de 45 anys. Ho són el 49% dels aturats de la comarca (4.294 persones) i el 45,9% dels de Figueres (1.729 persones).



Més de la meitat dels aturats de la comarca, concretament el 52,8%, tenen estudis secundaris (4.626 persones). Només el 6,8% dels desocupats tenen estudis superiors (593 persones).

A Figueres, el 50,2% de les persones aturades tenen estudis secundaris (1.890 persones) i tan sols un 5,4% compta amb estudis superiors (202 persones).



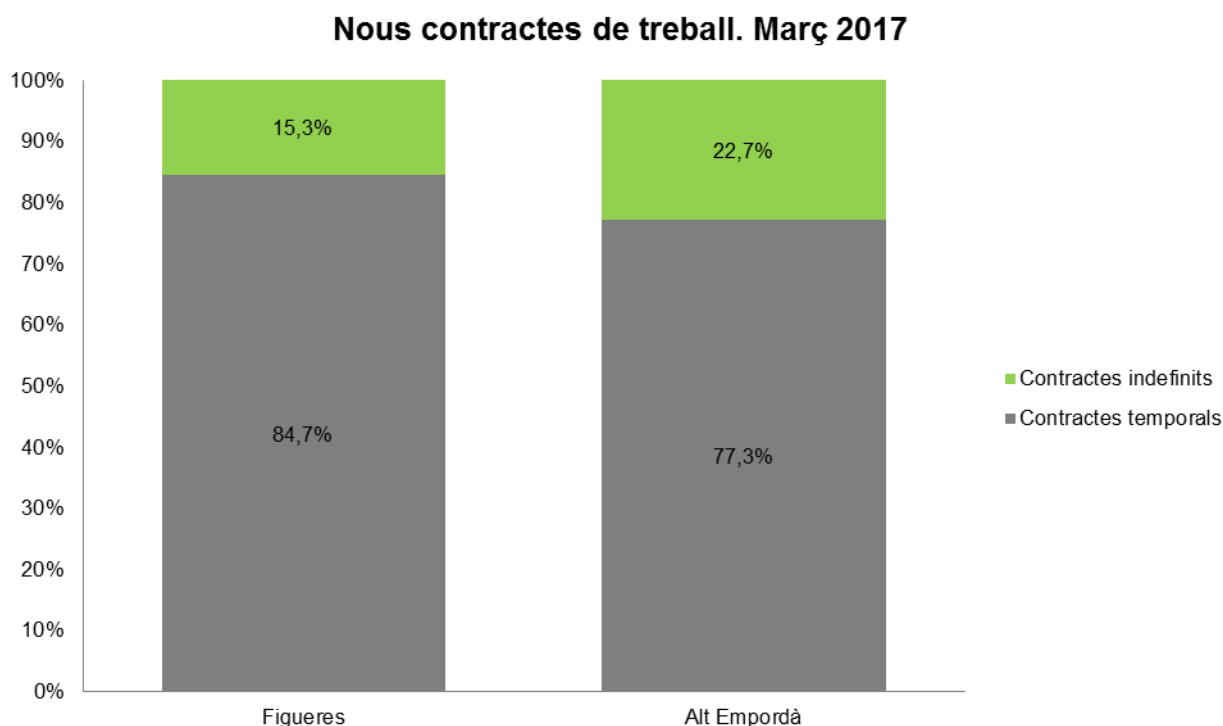
Aquest març s'han formalitzat 3.090 nous contractes de treball a la comarca, 971 dels quals a la ciutat de Figueres (31,4% del total).

Al març s'han registrat 724 contractes més que al febrer i 302 menys que al març de 2016 a l'Alt Empordà.

En el cas de Figueres, han estat 110 contractes més respecte el febrer i 43 contractes més respecte el març de 2016.

El 77,3% dels contractes registrats a la comarca i el 84,7% dels registrats a Figueres són temporals.

El 22,7% dels contractes registrats a la comarca i el 15,3% dels registrats a Figueres són indefinits.

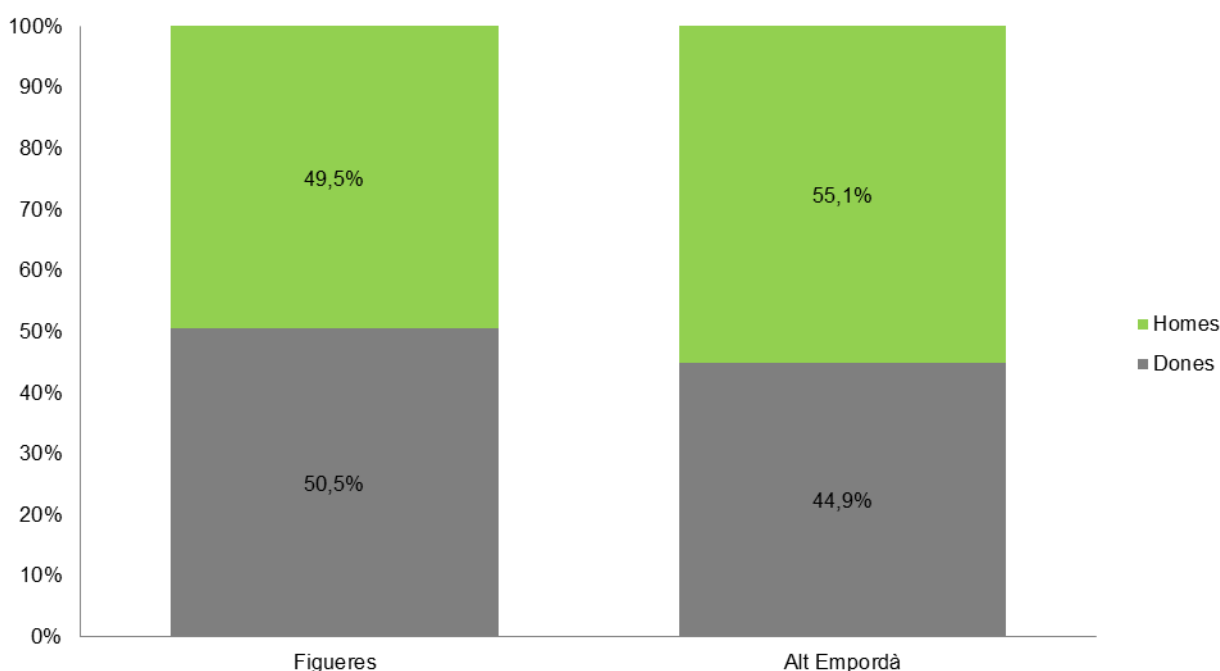


Pel que fa a la contractació de persones de nacionalitat estrangera, a l'Alt Empordà aquesta representa el 34,7% del total de la contractació registrada i a Figueres el 26,9%.

A l'Alt Empordà s'han registrat més contractes a homes (55,1%) que a dones (44,9%) aquest març. Concretament, hi ha hagut 1.702 contractes a homes i 1.388 a dones.

En canvi, en el cas de Figueres els contractes registrats a homes i a dones han estat si fa no fa els mateixos. S'han realitzat contractes a 481 homes (49,5%) i a 490 dones (50,5%).

Nous contractes per sexe. Març 2017



Contractació registrada

	Març 2017	Feb. 2017	Març 2016	Variació mensual	Variació interanual
Figueres	971	861	928	12,8%	4,6%
Alt Empordà	3.090	2.366	3.392	30,6%	-8,9%
Província de Girona	23.106	17.615	22.456	31,2%	2,9%
Catalunya	262.621	222.369	227.813	18,1%	15,3%

Respecte el mes anterior, han augmentat els contractes en tots els àmbits geogràfics observats. Si ens fixem en el mateix període però d'un any abans, també ha crescut la contractació en tots, exceptuant en el cas de l'Alt Empordà.

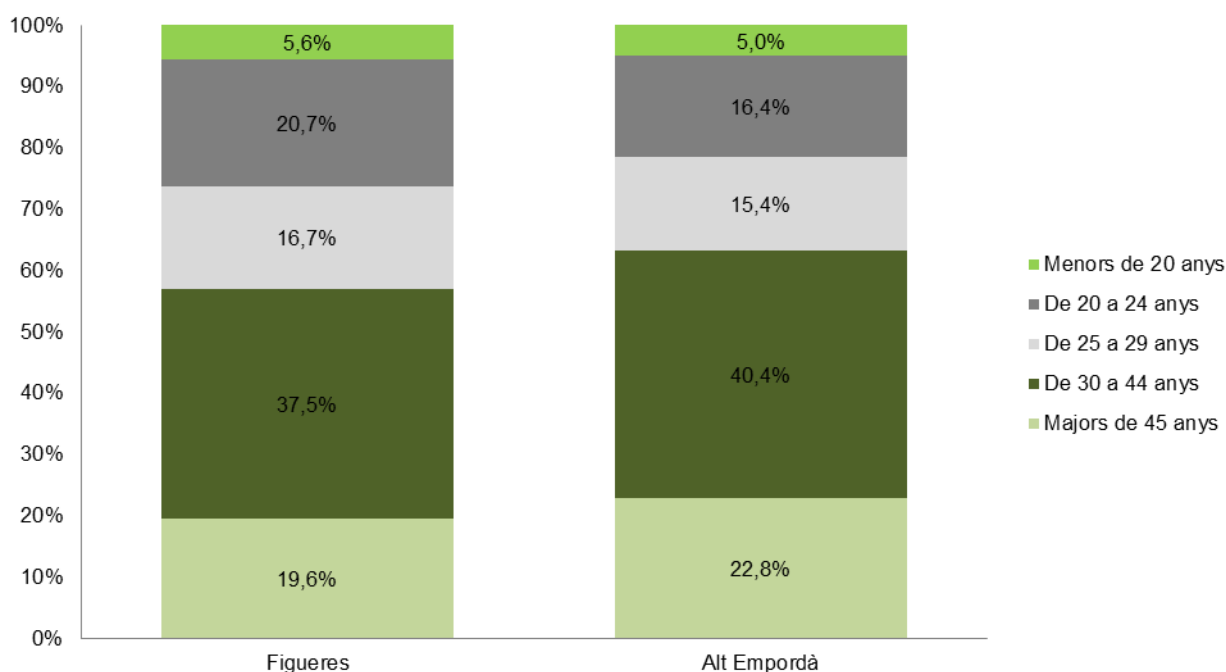
El 40,4% dels contractes realitzats a la comarca s'han concentrat en la franja d'edat de 30 a 45 anys (1.248 contractes).

A Figueres, la franja d'edat de 30 a 45 anys ha registrat el 37,5% de la contractació (364 contractes).

Observem que el percentatge de joves contractats (fins a 29 anys) respecte el total de la contractació és més elevat a Figueres (43%) que a l'Alt Empordà (36,8%). Això ha suposat 417 contractes a joves figuerencs i 1.137 contractes a joves a la comarca.

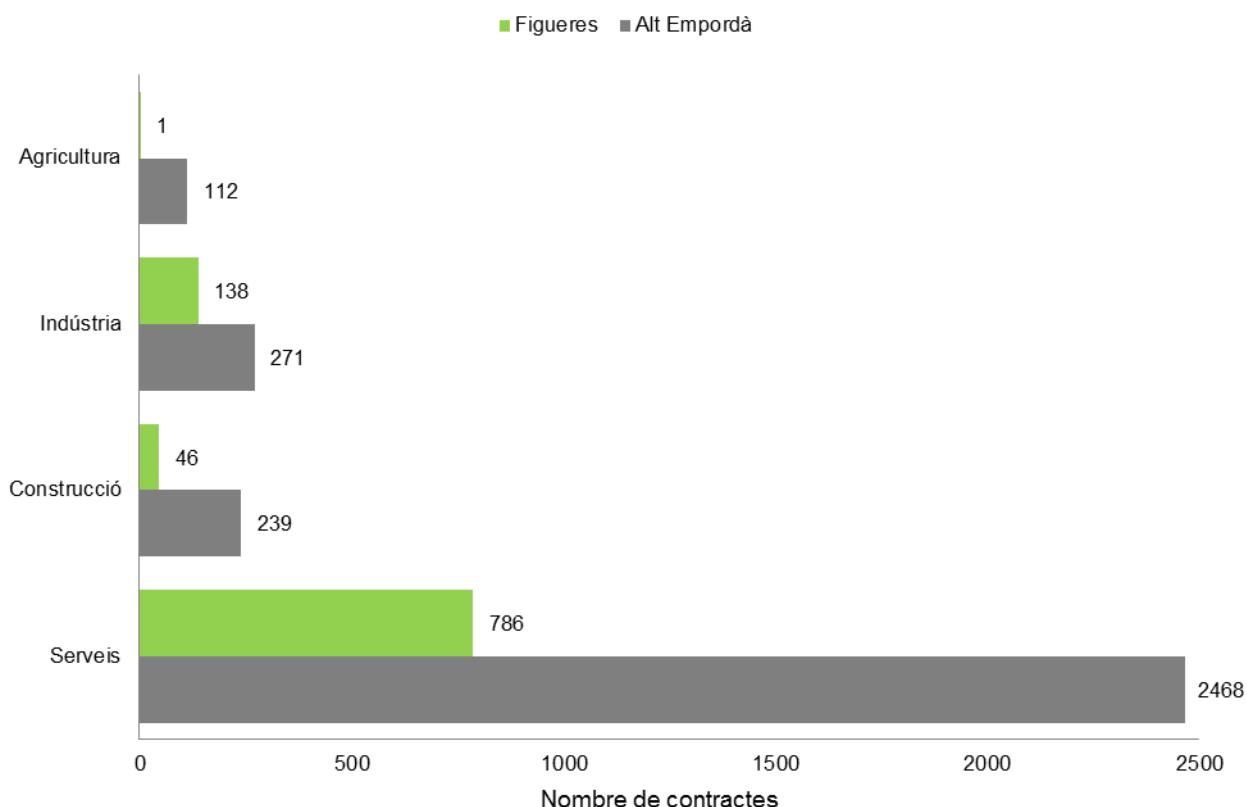
El pes de la contractació de persones majors de 45 anys ha representat unes xifres similars tant a la ciutat com a la comarca. S'ha situat al voltant del 20% i ha representat 190 contractes a Figueres i 705 a l'Alt Empordà.

Nous contractes per grups d'edat. Març 2017



A l'Alt Empordà, el 79,9% de la contractació del març s'ha produït en el sector serveis (2.468 contractes). A Figueres ha representat el 80,9% del total (786 contractes).

Nous contractes per sector econòmic. Març 2017



Aquestes xifres de contractació observades segueixen la tendència habitual a la zona, tenint en compte que estem parlant d'una economia molt terciaritzada, és a dir, basada principalment en el sector serveis (sobretot comerç i turisme).

En aquest context, el març és un mes de reactivació després de la temporada d'hivern, que podríem dir que és la més fluixa per a molts sectors d'activitat de la comarca. L'estacionalitat típica de la nostra economia local queda palesa amb l'arribada del bon temps, les vacances de Setmana Santa i la preparació de la temporada d'estiu. Tot això queda constatat amb increments en el nombre de contractacions.

