

PROMOCIÓ ECONÒMICA

OBSERVATORI SOCIOECONÒMIC DE L'ALT EMPORDÀ

INFORME MENSUAL D'ATUR I CONTRACTACIONS

Maig 2018

A continuació es presenta un recull de les últimes dades disponibles sobre l'atur i les contractacions a la ciutat de Figueres i a la comarca de l'Alt Empordà. Per tal d'establir comparacions i veure'n la seva evolució, també es mostren aquestes mateixes dades per la província de Girona i pel conjunt de Catalunya.

Les xifres que hi consten s'han extret de *l'Observatori del Treball i Model Productiu* del Departament de Treball, Afers Socials i Famílies de la Generalitat de Catalunya (<http://observatoritreball.gencat.cat/ca/>) i del *XIFRA - Sistema d'Informació Socioeconòmica Local* de la Diputació de Girona (http://www.ddgi.cat/xifra/menu_ini.asp). Les taules i gràfics són d'elaboració pròpia a partir de les dades extretes de les fonts citades.

Aquesta acció està subvencionada pel Servei Públic d'Ocupació de Catalunya en el marc dels Programes de suport al desenvolupament local i compta amb el finançament del Ministerio de Empleo y Seguridad Social - Servei Públic d'Ocupació Estatal.

Maig 2018

Es registren 7.136 persones a les llistes d'atur de l'Alt Empordà. D'aquestes, 2.494 són de nacionalitat estrangera (34,9%).

Del total de persones desocupades, 3.287 corresponen a la ciutat de Figueres (46,1%). Els aturats d'origen estranger a la capital són 1.289 (39,2%).

El nombre de persones aturades a la comarca ha baixat respecte el mes anterior. Al maig n'hi ha hagut 612 menys (-7,9%).

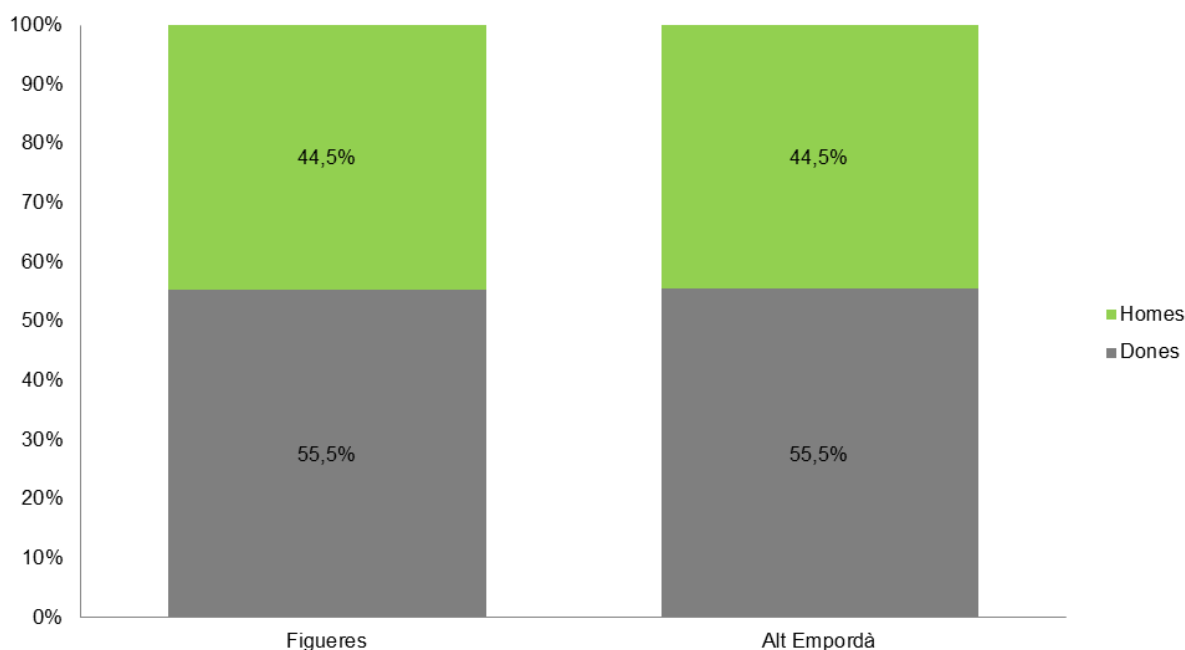
A Figueres, el nombre d'aturats també ha experimentat una baixada, reduint-se en 203 persones (-5,8%) respecte el mes anterior.

El maig de 2017 hi havia 7.451 aturats registrats a l'Alt Empordà. Aquesta xifra ha disminuït en 315 persones respecte l'any anterior (-4,2%).

A Figueres, n'hi havia 3.379 aquest mateix mes de maig de 2017. La xifra s'ha reduït en 92 persones respecte un any abans (-2,7%).

El darrer mes s'ha mantingut l'estructura de l'atur per raó de sexe tant a la comarca com a la ciutat de Figueres. En ambdós àmbits geogràfics, l'atur registrat ha estat onze punts percentuals superior en el cas de les dones.

Persones aturades per sexe. Maig 2018



Aquest maig la taxa d'atur registral ha baixat respecte el mes anterior en tots els àmbits geogràfics observats. Així, s'ha situat l'11,7% a l'Alt Empordà, al 15% a Figueres, al 10% a la província de Girona i al 9,6% a nivell de Catalunya.

Figueres. Maig 2018

Taxa d'atur registral

	Maig 2018	Abril 2018	Maig 2017
Homes	12,5%	13,3%	13,6%
Dones	17,8%	18,6%	18,4%
Total	15,0%	15,8%	15,9%

Nombre de persones a l'atur

	Maig 2018	Abril 2018	Variació
Homes	1.464	1.569	-6,7%
Dones	1.823	1.921	-5,1%
Total	3.287	3.490	-5,8%

Alt Empordà. Maig 2018

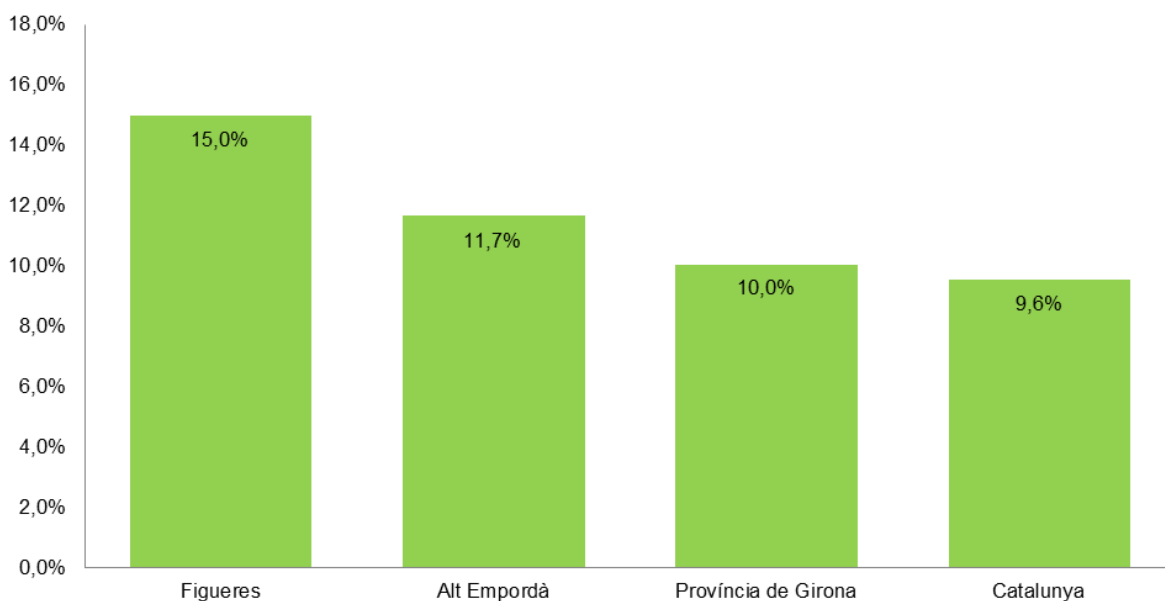
Taxa d'atur registral

	Maig 2018	Abril 2018	Maig 2017
Homes	9,7%	10,5%	10,7%
Dones	14,0%	14,9%	14,9%
Total	11,7%	12,6%	12,7%

Nombre de persones a l'atur

	Maig 2018	Abril 2018	Variació
Homes	3.173	3.479	-8,8%
Dones	3.963	4.269	-7,2%
Total	7.136	7.748	-7,9%

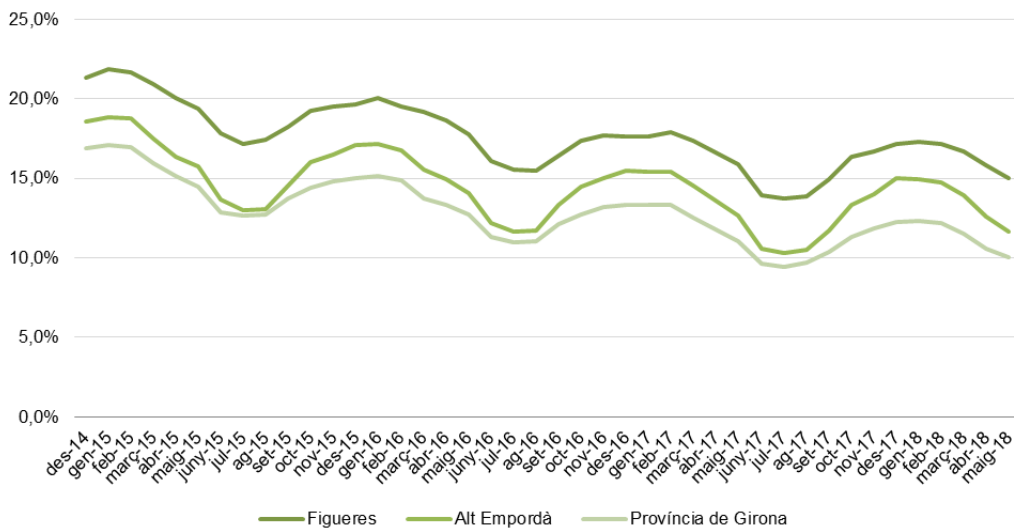
Taxa d'atur registral. Maig 2018



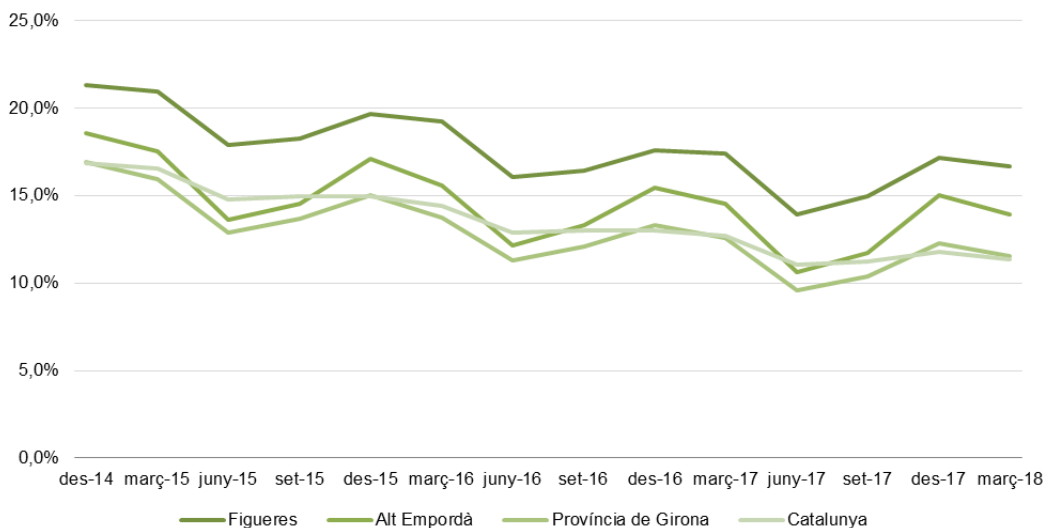
Aquest maig, com ja s'ha dit, la desocupació s'ha reduït a la comarca. De fet, ho ha fet per cinquè mes consecutiu.

La taxa d'atur segueix una tendència generalitzada a la baixa, tot i que experimenta alguns repunts degut a la temporalitat pròpia del territori. En efecte, l'Alt Empordà és una comarca on el pes del sector serveis és mot alt i, malauradament, aquest és un sector molt vinculat a l'estacionalitat i, per tant, també a la temporalitat. Si es mira amb més detall es veu com, any rere any, es repeteix aquest mateix patró tant a Figueres, com a la comarca i a nivell de la província de Girona. En el conjunt de Catalunya la tendència decreixent és més estable al llarg del temps.

Evolució mensual de la taxa d'atur registral



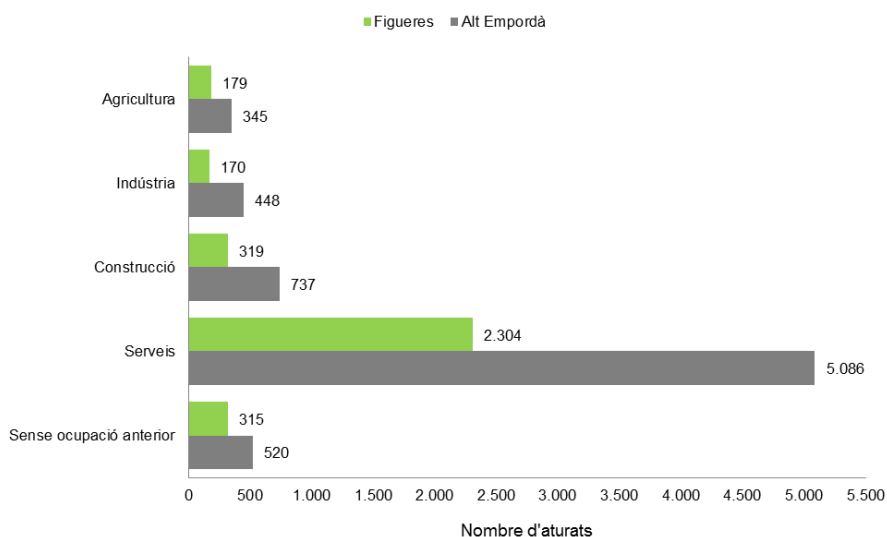
Evolució trimestral de la taxa d'atur registral



El 71,3% de les persones aturades a la comarca formen part del sector serveis (5.086 aturats). A Figueres sumen 2.304 persones i representen el 70,1% del total dels desocupats.

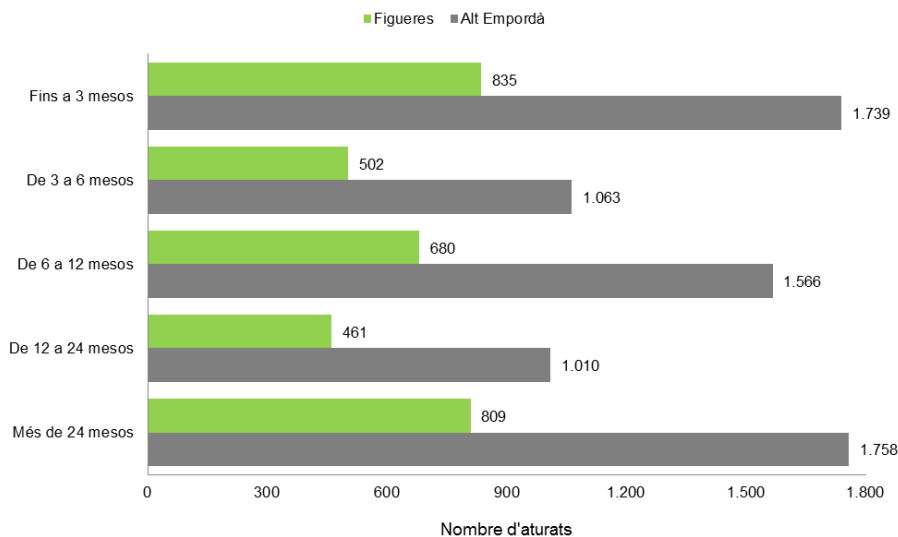
En relació amb l'abril, l'atur registrat disminueix entre les persones que pertanyen a tots els sectors econòmics, tant a la comarca com a Figueres. La baixada, però, es produeix principalment en el sector serveis. En relació amb l'any anterior, també es redueixen els aturats en tots els sectors econòmics, tant a l'Alt Empordà com a Figueres. En aquest cas, l'excepció s'observa en l'increment d'aturats dins del grup de persones sense ocupació anterior a Figueres.

Aturats per sector econòmic. Maig 2018

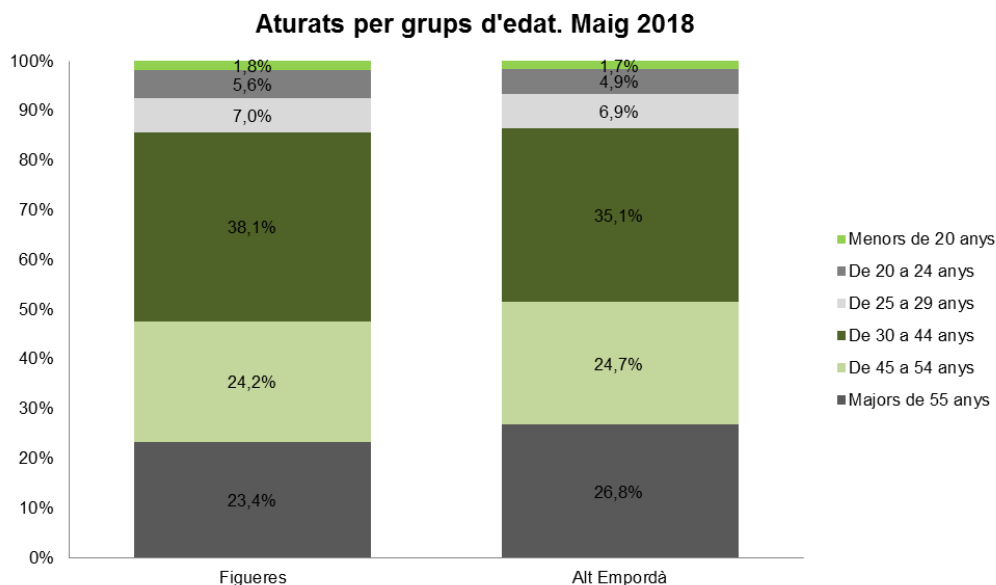


Gairebé un 40% dels aturats, tant a la comarca com a la ciutat de Figueres, estan en aquesta situació des de fa més d'un any (2.768 persones a la comarca, de les quals 1.270 a Figueres).

Aturats per durada de la demanda. Maig 2018

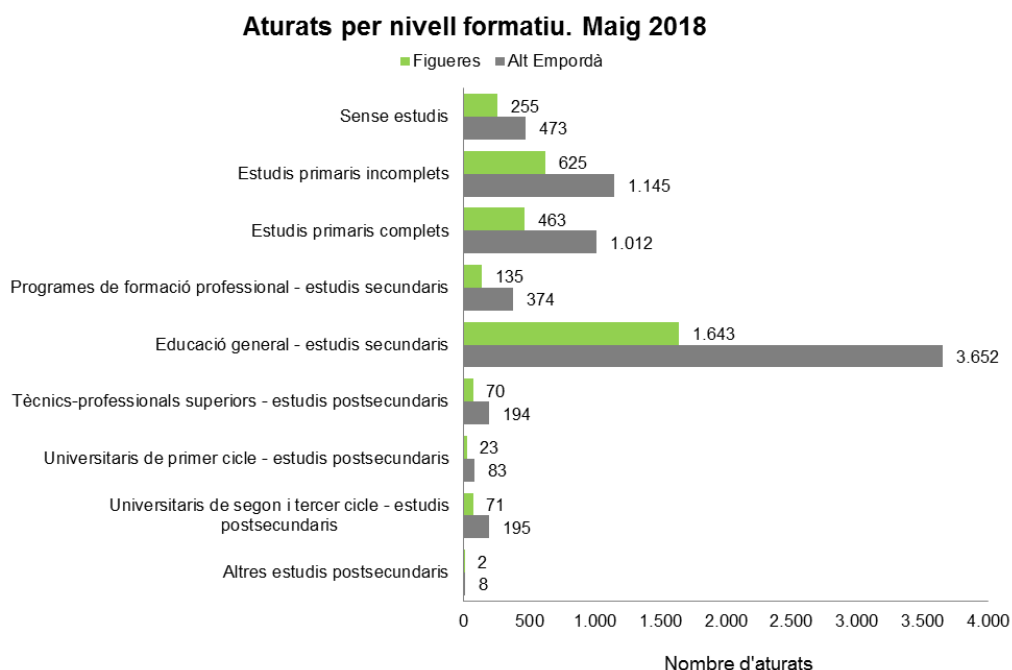


Aproximadament la meitat de les persones desocupades són majors de 45 anys. Ho són el 51,5% dels aturats a la comarca (3.676 persones) i el 47,6% a Figueres (1.564 persones).



Més de la meitat dels aturats de la comarca, concretament el 51,2%, tenen estudis secundaris (3.652 persones). El 8% tenen un perfil tècnic mitjà o superior (568 persones) i només el 4% tenen estudis universitaris (286 persones).

A Figueres, el 50% de les persones aturades tenen estudis secundaris (1.643 persones). El 6,2% tenen un perfil tècnic mitjà o superior (205 persones) i tan sols un 2,9% compta amb estudis universitaris (96 persones).



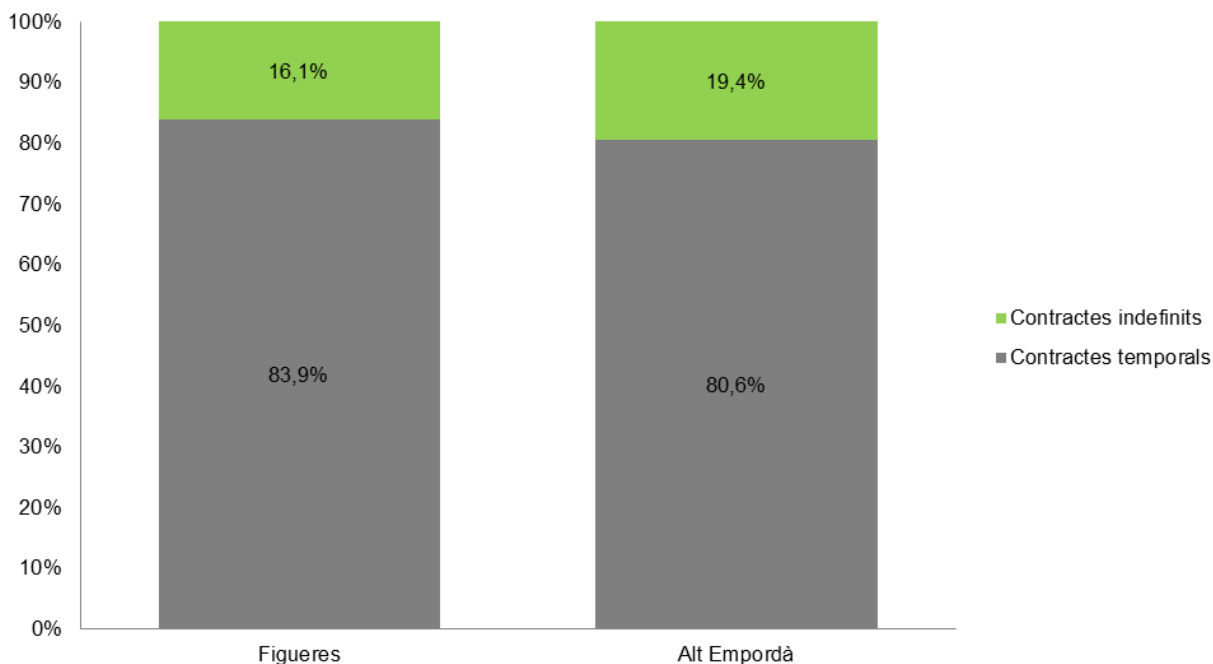
El nombre de contractes de treball registrats durant el maig ha estat de 4.436 a la comarca, 1.024 dels quals a la ciutat de Figueres (23,1% del total).

El mes de maig s'han registrat 741 contractes més que l'abril (+20,1%) i 356 més que el mateix mes però fa un any (+8,7%) a l'Alt Empordà.

En el cas de Figueres, han estat 44 contractes més en relació amb l'abril (+4,5%) i 3 contractes menys respecte el maig de 2017 (-0,3%).

El 80,6% dels contractes registrats a la comarca i el 83,9% dels registrats a Figueres han estat temporals (3.577 i 859 contractes, respectivament). Així, el 19,4% dels contractes signats a la comarca i el 16,1% dels signats a Figueres han estat indefinits (859 i 165 contractes, en cada cas). La temporalitat ha augmentat uns quatre punts percentuals respecte el mes anterior, tant a la comarca com a Figueres.

Nous contractes de treball. Maig 2018

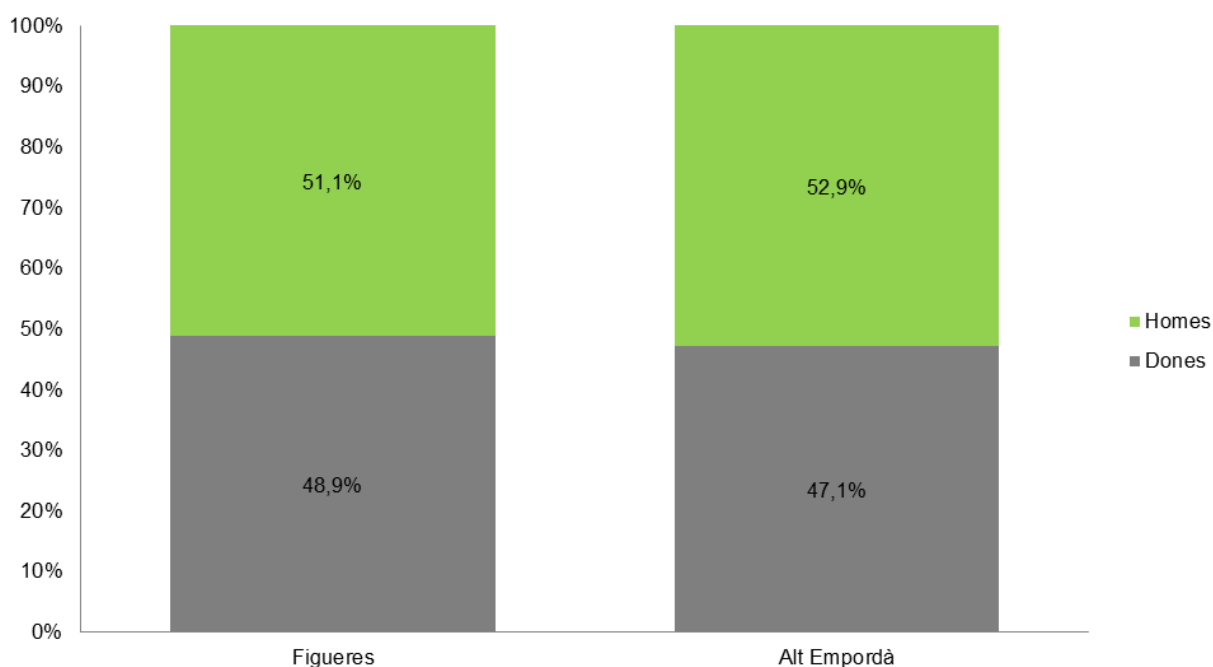


Pel que fa a la contractació de persones de nacionalitat estrangera, a l'Alt Empordà aquesta ha representat el 35,7% del total de la contractació i a Figueres el 25,6% (1.582 i 262 contractes, respectivament).

A l'Alt Empordà, la contractació ha estat lleugerament superior en els homes. Concretament, hi ha hagut 2.347 contractes a homes (52,9%) i 2.089 a dones (47,1%).

A Figueres, s'han formalitzat 523 contractes a homes i 501 a dones, que han representat el 51,1% i el 48,9% de la contractació, respectivament.

Nous contractes per sexe. Maig 2018



Contractació registrada

	Maig 2018	Abril 2018	Maig 2017	Variació mensual	Variació anual
Figueres	1.024	980	1.027	4,5%	-0,3%
Alt Empordà	4.436	3.695	4.080	20,1%	8,7%
Província de Girona	26.982	23.828	27.463	13,2%	-1,8%
Catalunya	303.805	256.614	295.142	18,4%	2,9%

Respecte el mes anterior, ha augmentat el nombre de contractes registrats a tots els àmbits geogràfics analitzats.

Si ens fixem en termes interanuals, veiem que el nombre de contractes signats ha crescut a l'Alt Empordà i al conjunt de Catalunya i ha minvat a nivell de Figueres i de la província de Girona.

Observem que el percentatge de joves contractats (fins a 29 anys) respecte el total de la contractació és similar a l'Alt Empordà (38,5%) i a Figueres (41,9%). S'han signat 1.706 contractes a joves a la comarca, 429 dels quals a Figueres.

El 37,3% dels contractes realitzats a la comarca s'ha concentrat en la franja d'edat de 30 a 44 anys (1.653 contractes).

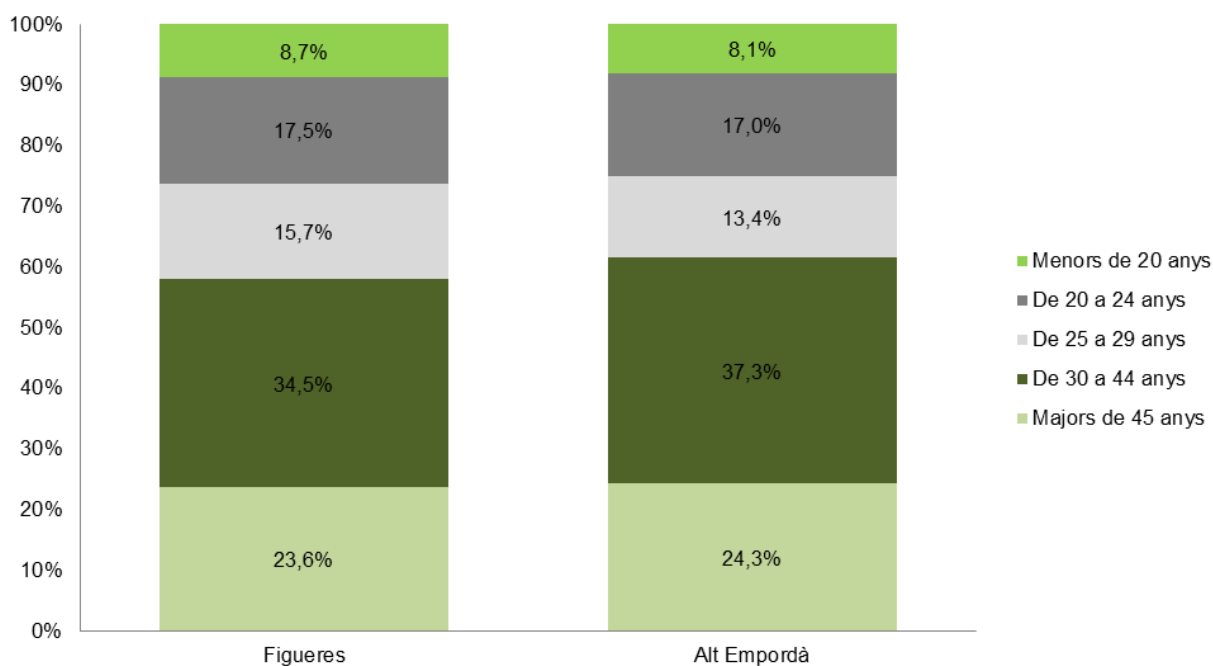
A Figueres, la franja d'edat de 30 a 44 anys ha registrat xifres similars, del 34,5% de la contractació (353 contractes).

El pes de la contractació de persones majors de 45 anys ha estat semblant a la comarca (24,3%) i a la ciutat (23,6%). S'han registrat 1.077 contractes a l'Alt Empordà i 242 a Figueres.

En relació amb l'abril, en xifres relatives, el tram d'edat que ha experimentat un increment més elevat en les contractacions ha estat el dels menors de 20 anys, tant a la comarca com a Figueres.

En termes interanuals, la contractació ha augmentat sobretot en els menors de 20 anys i en els majors de 45 anys, tant a l'Alt Empordà com a Figueres.

Nous contractes per grups d'edat. Maig 2018

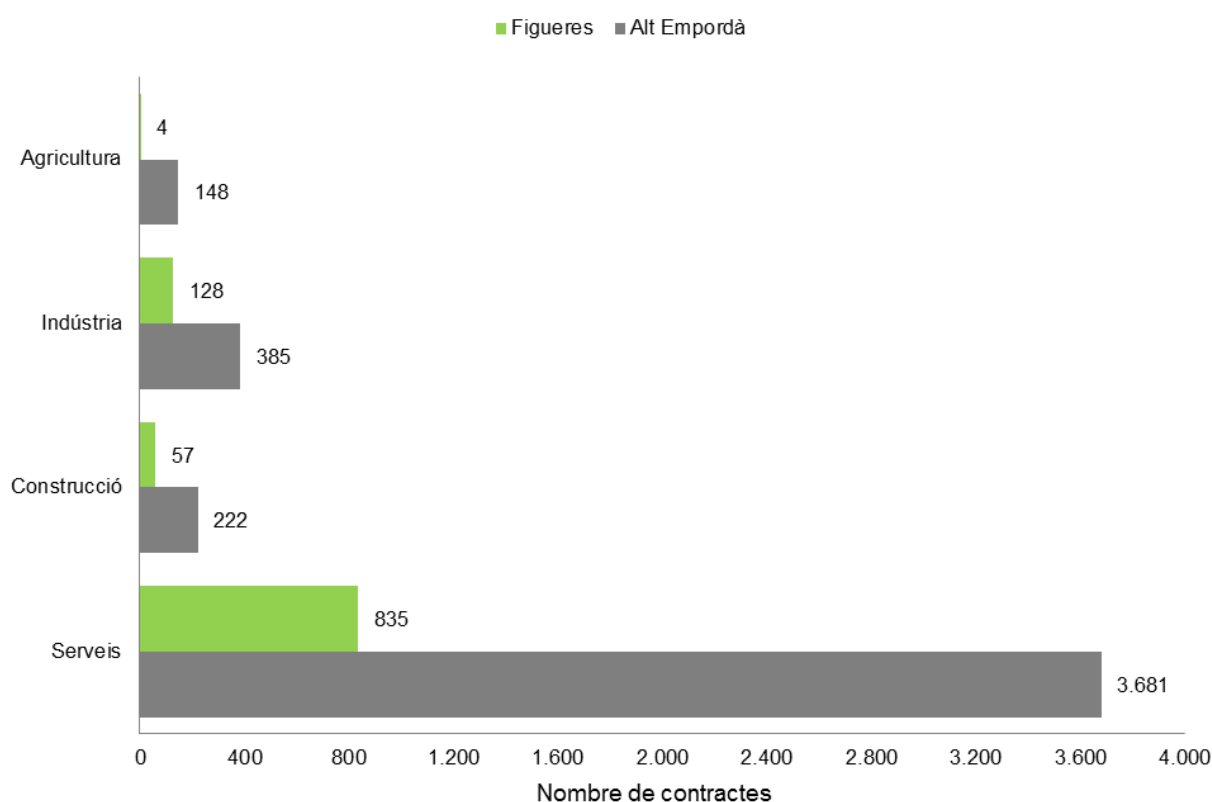


A l'Alt Empordà, el 83% de la contractació de maig s'ha produït en el sector serveis (3.681 contractes). A Figueres, la contractació en els serveis ha estat similar, arribant al 81,5% del total (835 contractes).

En relació amb l'abril, els contractes han augmentat en tots els sectors a la comarca. A Figueres, han crescut més lleugerament i ho han fet en tots els sectors excepte en el de l'agricultura.

En termes interanuals, a l'Alt Empordà la contractació ha augmentat en tots els sectors, especialment en l'agricultura. A Figueres, ho ha fet en l'agricultura i també en la construcció tot i que, en ambdós casos, els augments han estat poc significatius.

Nous contractes per sector econòmic. Maig 2018



COMPARACIÓ DE LES DADES D'ATUR PER TERRITORI																								
Variable	FIGUERES				ALT EMPORDÀ				PROVÍNCIA DE GIRONA				CATALUNYA											
	Valor absolut	%	Variació mensual (maig 2018 vs abr. 2018)	Variació anual (maig 2018 vs maig 2017)	Valor absolut	%	Variació mensual (maig 2018 vs abr. 2018)	Variació anual (maig 2018 vs maig 2017)	Valor absolut	%	Variació mensual (maig 2018 vs abr. 2018)	Variació anual (maig 2018 vs maig 2017)	Valor absolut	%	Variació mensual (maig 2018 vs abr. 2018)	Variació anual (maig 2018 vs maig 2017)								
ATUR	Període: Maig 2018	Absoluta	Relativa	Absoluta	Relativa	Període: Maig 2018	Absoluta	Relativa	Absoluta	Relativa	Període: Maig 2018	Absoluta	Relativa	Absoluta	Relativa	Període: Maig 2018	Absoluta	Relativa	Absoluta	Relativa				
Taxa d'atur	15,01%					11,68%					10,03%					9,57%								
Total de persones aturades	3.287	100,0%	-203	-5,8%	-92	-2,7%	7.136	100,0%	-612	-7,9%	-315	-4,2%	34.696	100,0%	-2.097	-5,7%	-2.055	-5,6%	385.568	100,0%	-13.378	-3,4%	-23.922	-5,8%
<i>Persones aturades d'origen estranger</i>	1.289	39,2%	-89	-6,5%	-58	-4,3%	2.494	34,9%	-244	-8,9%	-88	-3,4%	9.793	28,2%	-766	-7,3%	-499	-4,8%	77.513	20,1%	-4.561	-5,6%	-973	-1,2%
Persones aturades per sexe																								
<i>Homes</i>	1.464	44,5%	-105	-6,7%	-89	-5,7%	3.173	44,5%	-306	-8,8%	-206	-6,1%	15.401	44,4%	-1.110	-6,7%	-1.418	-8,4%	165.868	43,0%	-7.791	-4,5%	-14.553	-8,1%
<i>Dones</i>	1.823	55,5%	-98	-5,1%	-3	-0,2%	3.963	55,5%	-306	-7,2%	-109	-2,7%	19.295	55,6%	-987	-4,9%	-637	-3,2%	219.700	57,0%	-5.587	-2,5%	-9.369	-4,1%
Persones aturades per grups d'edat																								
<i>Menors de 20 anys</i>	59	1,8%	-2	-3,3%	-9	-13,2%	118	1,7%	-13	-9,9%	-28	-19,2%	730	2,1%	-66	-8,3%	-228	-23,8%	8.197	2,1%	-137	-1,6%	-356	-4,2%
<i>De 20 a 24 anys</i>	183	5,6%	-23	-11,2%	6	3,4%	347	4,9%	-61	-15,0%	12	3,6%	1.659	4,8%	-271	-14,0%	-27	-1,6%	17.653	4,6%	-1.323	-7,0%	-327	-1,8%
<i>De 25 a 29 anys</i>	230	7,0%	-23	-9,1%	-29	-11,2%	493	6,9%	-78	-13,7%	-32	-6,1%	2.503	7,2%	-245	-8,9%	-96	-3,7%	28.378	7,4%	-1.412	-4,7%	-631	-2,2%
<i>De 30 a 44 anys</i>	1.251	38,1%	-75	-5,7%	-6	-0,5%	2.502	35,1%	-253	-9,2%	-77	-3,0%	11.422	32,9%	-816	-6,7%	-426	-3,6%	122.613	31,8%	-5.388	-4,2%	-7.872	-6,0%
<i>De 45 a 54 anys</i>	795	24,2%	-52	-6,1%	-54	-6,4%	1.763	24,7%	-146	-7,6%	-164	-8,5%	8.404	24,2%	-445	-5,0%	-789	-8,6%	96.666	25,1%	-3.615	-3,6%	-8.398	-8,0%
<i>Majors de 55 anys</i>	769	23,4%	-28	-3,5%	0	0,0%	1.913	26,8%	-61	-3,1%	-26	-1,3%	9.978	28,8%	-254	-2,5%	-489	-4,7%	112.061	29,1%	-1.503	-1,3%	-6.338	-5,4%
Persones aturades per sector econòmic																								
<i>Agricultura</i>	179	5,4%	-16	-8,2%	-28	-13,5%	345	4,8%	-35	-9,2%	-35	-9,2%	1.244	3,6%	-122	-8,9%	-118	-8,7%	8.533	2,2%	-1.465	-14,7%	-405	-4,5%
<i>Indústria</i>	170	5,2%	-16	-8,6%	-23	-11,9%	448	6,3%	-35	-7,2%	-24	-5,1%	3.574	10,3%	-143	-3,8%	-374	-9,5%	44.555	11,6%	-1.297	-2,8%	-5.476	-10,9%
<i>Construcció</i>	319	9,7%	-11	-3,3%	-26	-7,5%	737	10,3%	-33	-4,3%	-73	-9,0%	3.536	10,2%	-121	-3,3%	-475	-11,8%	33.575	8,7%	-925	-2,7%	-5.407	-13,9%
<i>Serveis</i>	2.304	70,1%	-144	-5,9%	-40	-1,7%	5.086	71,3%	-481	-8,6%	-159	-3,0%	23.992	69,1%	-1.622	-6,3%	-745	-3,0%	271.438	70,4%	-9.351	-3,3%	-11.793	-4,2%
<i>Sense ocupació anterior</i>	315	9,6%	-16	-4,8%	25	8,6%	520	7,3%	-28	-5,1%	-24	-4,4%	2.350	6,8%	-89	-3,6%	-343	-12,7%	27.467	7,1%	-340	-1,2%	-841	-3,0%
Persones aturades per nivell formatiu																								
<i>Sense estudis</i>	255	7,8%	-11	-4,1%	35	15,9%	473	6,6%	-36	-7,1%	30	6,8%	1.880	5,4%	-86	-4,4%	29	1,6%	6.844	1,8%	-299	-4,2%	188	2,8%
<i>Estudis primaris incomplets</i>	625	19,0%	-39	-5,9%	-37	-5,6%	1.145	16,0%	-90	-7,3%	-79	-6,5%	3.996	11,5%	-221	-5,2%	-469	-10,5%	19.687	5,1%	-1.106	-5,3%	-936	-4,5%
<i>Estudis primaris complets</i>	463	14,1%	-17	-3,5%	-14	-2,9%	1.012	14,2%	-73	-6,7%	-23	-2,2%	3.320	9,6%	-178	-5,1%	-246	-6,9%	29.041	7,5%	-1.074	-3,6%	-2.627	-8,3%
<i>Programes de formació professional - estudis secundaris</i>	135	4,1%	-14	-9,4%	-19	-12,3%	374	5,2%	-41	-9,9%	-8	-2,1%	2.305	6,8%	-193	-7,7%	-42	-1,8%	34.283	8,9%	-1.054	-3,0%	-1.935	-5,3%
<i>Educació general - estudis secundaris</i>	1.643	50,0%	-111	-6,3%	-35	-2,1%	3.652	51,2%	-325	-8,2%	-211	-5,5%	19.995	57,6%	-1.235	-5,8%	-1.111	-5,3%	242.611	62,9%	-8.501	-3,4%	-15.313	-5,9%
<i>Tècnics-professionals superiors - estudis postsecundaris</i>	70	2,1%	-10	-12,5%	-13	-15,7%	194	2,7%	-27	-12,2%	-13	-6,3%	1.377	4,0%	-109	-7,3%	-77	-5,3%	23.250	6,0%	-786	-3,3%	-1.309	-5,3%
<i>Universitaris de primer cicle - estudis postsecundaris</i>	23	0,7%	0	0,0%	-11	-32,4%	83	1,2%	-3	-3,5%	-10	-10,8%	519	1,5%	-21	-3,9%	-94	-15,3%	7.696	2,0%	-204	-2,6%	-1.116	-12,7%
<i>Universitaris de segon i tercer cicle - estudis postsecundaris</i>	71	2,2%	-1	-1,4%	1	1,4%	195	2,7%	-19	-8,9%	-4	-2,0%	1.272	3,7%	-52	-3,9%	-94	-3,3%	21.705	5,6%	-430	-1,9%	-928	-4,1%
<i>Altres estudis postsecundaris</i>	2	0,1%	0	0,0%	1	100,0%	8	0,1%	2	33,3%	3	60,0%	32	0,1%	-2	-5,9%	-1	-3,0%	451	0,1%	76	20,3%	54	13,6%

COMPARACIÓ DE LES DADES DE CONTRACTACIONS PER TERRITORI																								
Variable	FIGUERES				ALT EMPORDÀ				PROVÍNCIA DE GIRONA				CATALUNYA											
	Valor absolut	%	Variació mensual (maig 2018 vs abr. 2018)	Variació anual (maig 2018 vs maig 2017)	Valor absolut	%	Variació mensual (maig 2018 vs abr. 2018)	Variació anual (maig 2018 vs maig 2017)	Valor absolut	%	Variació mensual (maig 2018 vs abr. 2018)	Variació anual (maig 2018 vs maig 2017)	Valor absolut	%	Variació mensual (maig 2018 vs abr. 2018)	Variació anual (maig 2018 vs maig 2017)								
CONTRACTACIÓ LABORAL	Període: Maig 2018	Absoluta	Relativa	Absoluta	Relativa	Període: Maig 2018	Absoluta	Relativa	Absoluta	Relativa	Període: Maig 2018	Absoluta	Relativa	Absoluta	Relativa	Període: Maig 2018	Absoluta	Relativa	Absoluta	Relativa				
Nous contractes de treball	1.024	100,0%	44	4,5%	-3	-0,3%	4.436	100,0%	741	20,1%	356	8,7%	26.982	100,0%	3.154	13,2%	-481	-1,8%	303.805	100,0%	47.191	18,4%	8.663	2,9%
<i>Contractes indefinits</i>	165	16,1%	-40	-19,5%	-16	-8,8%	859	19,4%	-17	-1,9%	131	18,0%	4.282	15,9%	380	9,7%	631	17,3%	40.183	13,2%	2.263	6,0%	3.646	10,0%
<i>Contractes temporals</i>	859	83,9%	84	10,8%	13	1,5%	3.577	80,6%	758	26,9%	225	6,7%	22.700	84,1%	2.774	13,9%	-1.112	-4,7%	263.622	86,8%	44.928	20,5%	5.017	1,9%
<i>Nous contractes a persones d'origen estranger</i>	262	25,6%	0	0,0%	-15	-5,4%	1.582	35,7%	357	29,1%	304	23,8%	7.790	28,9%	866	12,5%	497	6,8%	73.468	24,2%	17.177	30,5%	2.805	4,0%
Nous contractes per sexe																								
<i>Homes</i>	523	51,1%	35	7,2%	49	10,3%	2.347	52,9%	460	24,4%	196	9,1%	14.353	53,2%	1.748	13,9%	-332	-2,3%	160.810	52,9%	25.700	19,0%	322	0,2%
<i>Dones</i>	501	48,9%	9	1,8%	-52	-9,4%	2.089	47,1%	281	15,5%	160	8,3%	12.629	46,8%	1.406	12,5%	-149	-1,2%	142.995	47,1%	21.491	17,7%	8.341	6,2%
Nous contractes per grups d'edat																								
<i>Menors de 20 anys</i>	89	8,7%	31	53,4%	25	39,1%	359	8,1%	115	47,1%	45	14,3%	2.093	7,8%	511	32,3%	198	10,4%	17.347	5,7%	4.266	32,6%	2.878	19,9%
<i>De 20 a 24 anys</i>	179	17,5%	4	2,3%	-8	-4,3%	754	17,0%	115	18,0%	-10	-1,3%	5.145	19,1%	704	15,9%	27	0,5%	56.942	18,7%	9.942	21,2%	3.244	6,0%
<i>De 25 a 29 anys</i>	161	15,7%	-22	-12,0%	1	0,6%	593	13,4%	86	17,0%	28	5,0%	4.136	15,3%	461	12,5%	-161	-3,7%	49.472	16,3%	6.686	15,6%	862	1,8%
<i>De 30 a 44 anys</i>	353	34,5%	4	1,1%	-36	-9,3%	1.653	37,3%	249	17,7%	132	8,7%	9.698	35,9%	779	8,7%	-766	-7,3%	114.627	37,7%	15.838	16,0%	-2.233	-1,9%
<i>Majors de 45 anys</i>	242	23,6%	27	12,6%	15	6,6%	1.077	24,3%	176	19,5%	161	17,6%	5.910	21,9%	699	13,4%	221	3,9%	65.417	21,5%	10.459	19,0%	3.912	6,4%
Nous contractes per sector econòmic																								
<i>Agricultura</i>	4	0,4%	-2	-33,3%	2	100,0%	148	3,3%	57	62,6%	35	31,0%	396	1,5%	93	30,7%	-39	-9,0%	12.548	4,1%	8.670	223,6%	-1.518	-10,8%
<i>Indústria</i>	128	12,5%	2	1,6%	-2	-1,5%	385	8,7%	88	29,6%	52	15,6%	4.573	16,9%	164	3,7%	-47	-1,0%	38.920	12,8%	3.160	8,8%	1.849	5,0%
<i>Construcció</i>	57	5,6%	1	1,8%	4	7,5%	222	5,0%	51	29,8%	2	0,9%	1.359	5,0%	143	11,8%	5	0,4%	13.038	4,3%	1.312	11,2%	42	0,3%
<i>Serveis</i>	835	81,5%	43	5,4%	-7	-0,8%	3.681	83,0%	545	17,4%	267	7,8%	20.654	76,5%	2.754	15,4%	-400	-1,9%						