

PROMOCIÓ ECONÒMICA

OBSERVATORI SOCIOECONÒMIC DE L'ALT EMPORDÀ

INFORME MENSUAL D'ATUR I CONTRACTACIONS

Juny 2017

A continuació es presenta un recull de les últimes dades disponibles sobre l'atur i les contractacions a la ciutat de Figueres i a la comarca de l'Alt Empordà. Per tal d'establir comparacions i veure'n la seva evolució, també es mostren aquestes mateixes dades per la província de Girona i pel conjunt de Catalunya.

Les xifres que hi consten s'han extret de *l'Observatori del Treball i Model Productiu* del Departament de Treball, Afers Socials i Famílies de la Generalitat de Catalunya (<http://observatoritreball.gencat.cat/ca/>) i del *XIFRA - Sistema d'Informació Socioeconòmica Local* de la Diputació de Girona (http://www.ddgi.cat/xifra/menu_ini.asp). Les taules i gràfics són d'elaboració pròpia a partir de les dades extretes de les fonts citades.

Aquesta acció està subvencionada pel Servei Públic d'Ocupació de Catalunya en el marc dels Programes de suport al desenvolupament local i compta amb el finançament del Ministerio de Empleo y Seguridad Social - Servei Públic d'Ocupació Estatal.

Juny 2017

Es registren 6.796 persones a les llistes d'atur de l'Alt Empordà. D'aquestes, 2.317 són de nacionalitat estrangera (34,1%).

Del total de persones desocupades, 3.101 corresponen a la ciutat de Figueres (45,6%). Els aturats d'origen estranger a la capital són 1.221 (39,4%).

El nombre de persones aturades a la comarca ha baixat respecte el mes anterior. Al juny n'hi ha hagut 655 menys (-8,8%).

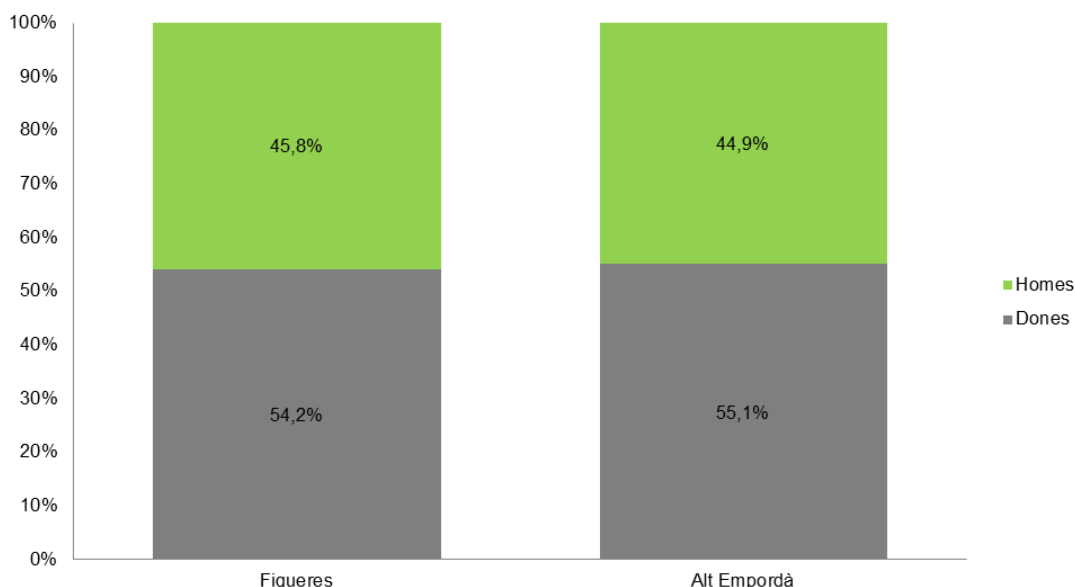
A Figueres, el nombre d'aturats també ha experimentat un descens considerable, reduïnt-se en 278 persones (-8,2%) respecte el mes anterior.

El juny de 2016 hi havia 7.685 aturats registrats a l'Alt Empordà. Aquesta xifra ha disminuït en 889 persones respecte l'any anterior (-11,6%).

A Figueres, n'hi havia 3.515 aquest mateix mes de juny de 2016. La xifra ha minvat en 414 persones respecte un any abans (-11,8%).

El darrer mes s'ha mantingut l'estructura de l'atur per raó de sexe tant a la comarca com a la ciutat de Figueres. En ambdós àmbits, l'atur registrat ha estat ha estat aproximadament deu punts percentuals superior en el cas de les dones.

Persones aturades per sexe. Juny 2017



La taxa d'atur ha baixat en tots els àmbits respecte el mes anterior. Se situa al 10,6% a l'Alt Empordà. A Figueres és més alta, del 13,9%. A la província de Girona és del 9,6% i a nivell de Catalunya de l'11,1%.

Figueres. Juny 2017

Taxa d'atur registral

	Juny 2017	Maig 2017	Juny 2016
Homes	11,9%	13,7%	14,5%
Dones	16,2%	18,4%	17,9%
Total	13,9%	15,9%	16,1%

Nombre de persones a l'atur

	Juny 2017	Maig 2017	Variació
Homes	1.420	1.553	-8,6%
Dones	1.681	1.826	-7,9%
Total	3.101	3.379	-8,2%

Alt Empordà. Juny 2017

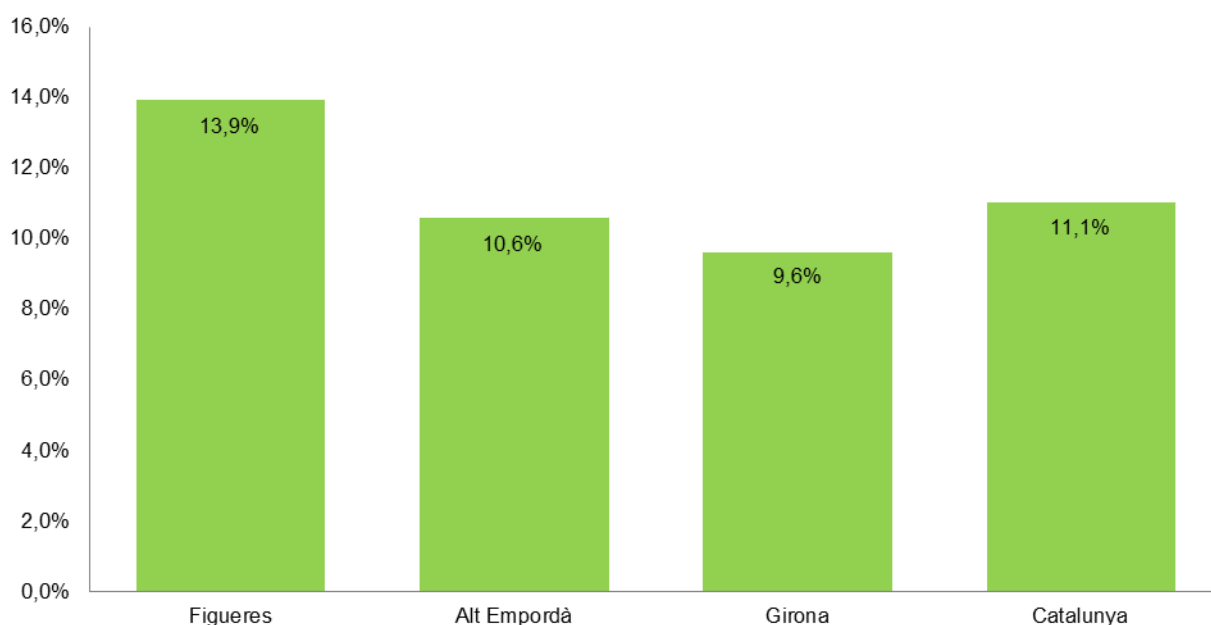
Taxa d'atur registral

	Juny 2017	Maig 2017	Juny 2016
Homes	8,9%	10,7%	10,5%
Dones	12,7%	14,9%	14,1%
Total	10,6%	12,7%	12,2%

Nombre de persones a l'atur

	Juny 2017	Maig 2017	Variació
Homes	3.054	3.379	-9,6%
Dones	3.742	4.072	-8,1%
Total	6.796	7.451	-8,8%

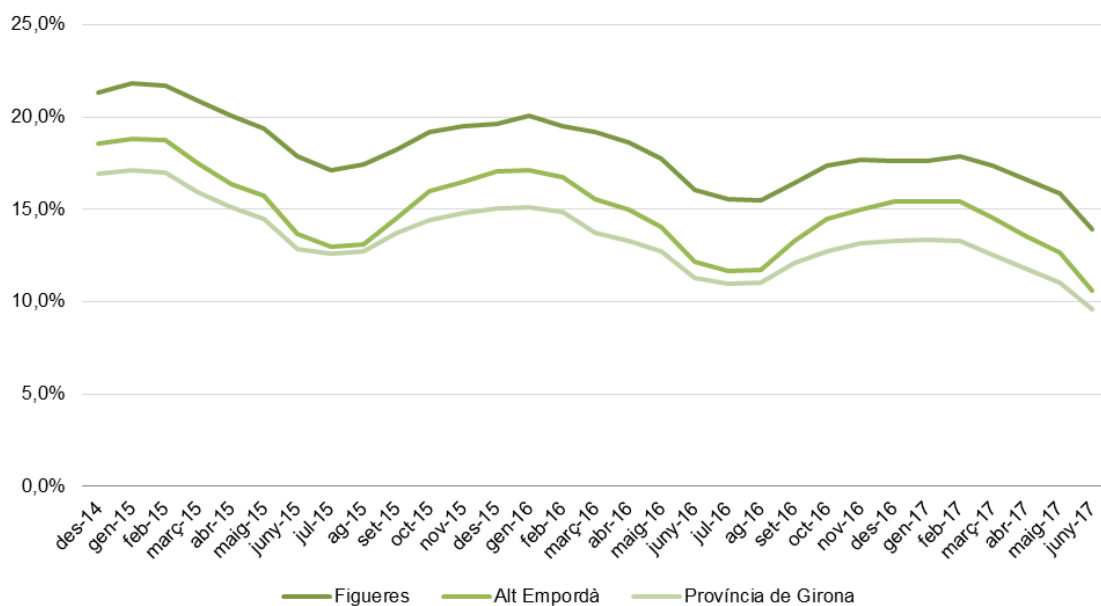
Taxa d'atur registral. Juny 2017



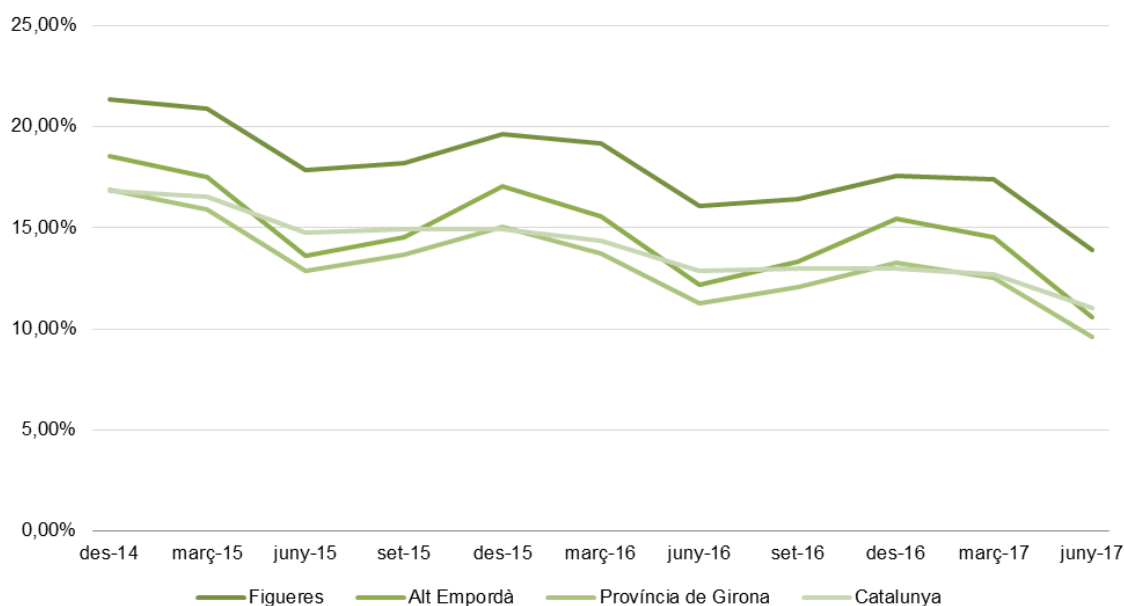
La taxa d'atur segueix una tendència generalitzada a la baixa tot i que experimenta alguns repunts degut a la temporalitat pròpia del territori. En el conjunt de Catalunya la tendència decreixent és més estable al llarg del temps.

Des de febrer de 2017 s'observa una caiguda pronunciada en la taxa. Si es mira amb més detall es veu com, any rera any, es repeteix el mateix patró coincidint amb la temporada alta, en la qual estem immersos en aquests moments.

Evolució mensual de la taxa d'atur registral

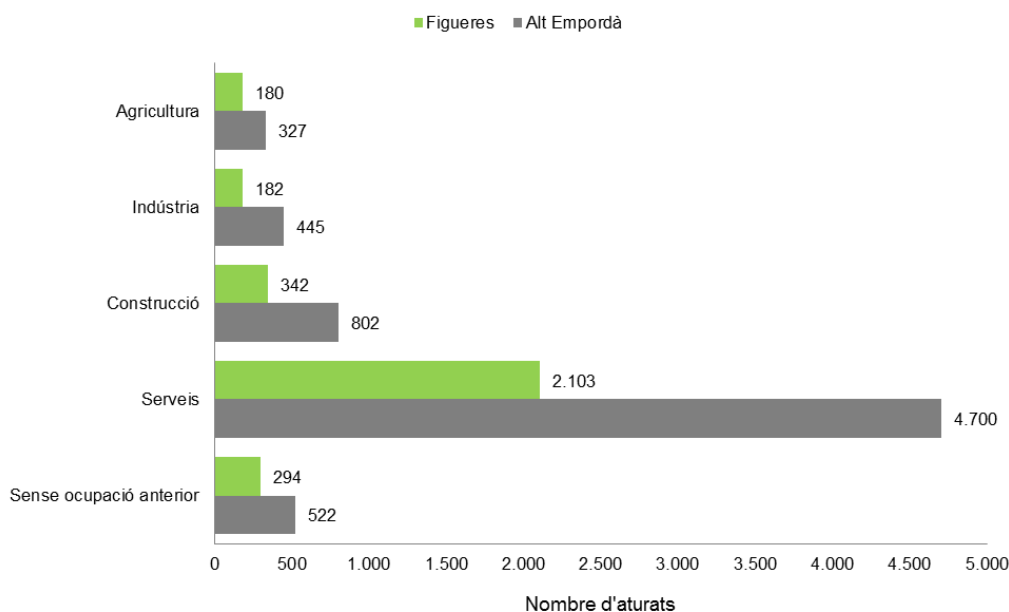


Evolució trimestral de la taxa d'atur registral



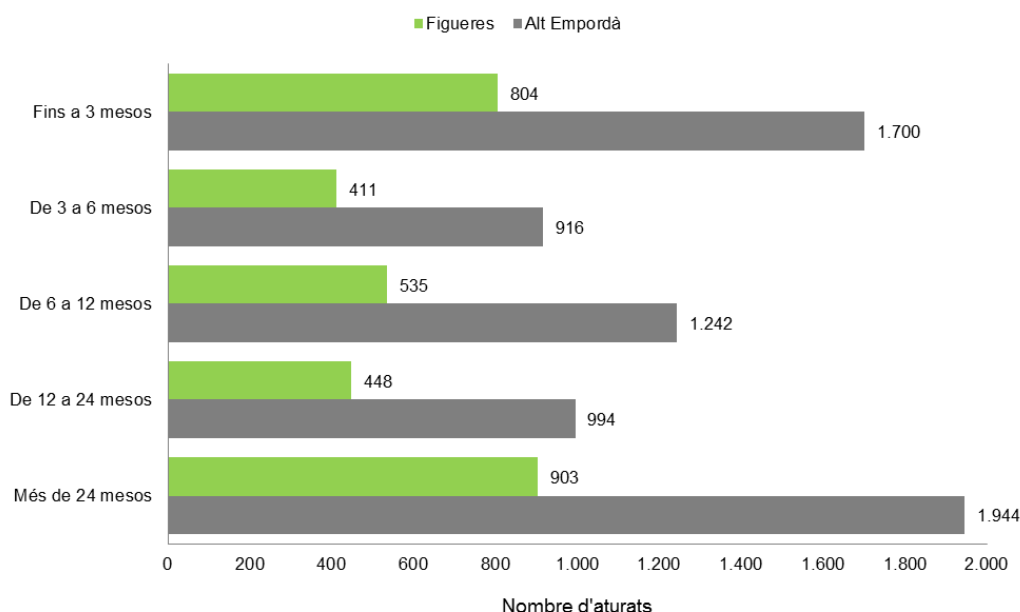
El 69,2% de les persones aturades a la comarca formen part del sector serveis (4.700 aturats). A Figueres sumen 2.103 persones i representen el 67,8% del total dels desocupats.

Aturats per sector econòmic. Juny 2017

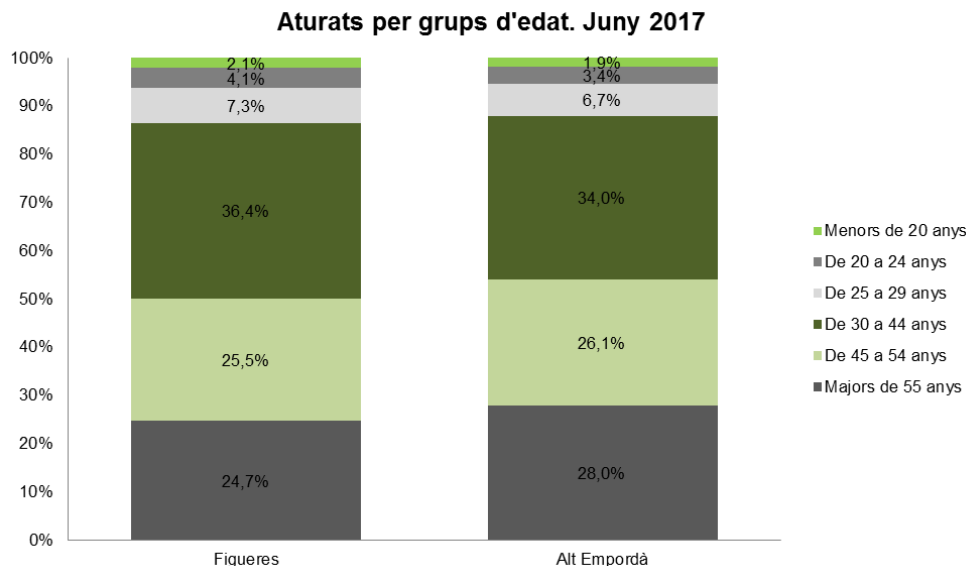


Més del 43% dels aturats, tant a la comarca com a la ciutat de Figueres, estan en aquesta situació des de fa més d'un any (2.938 i 1.351 persones, respectivament).

Aturats per durada de la demanda. Juny 2017

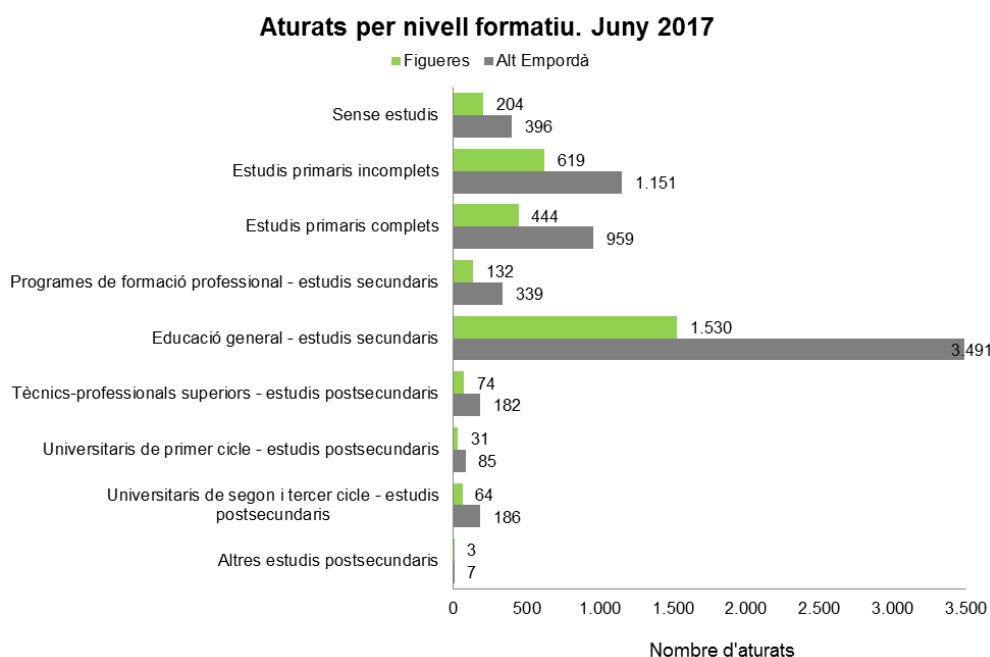


Més de la meitat dels desocupats són majors de 45 anys. Ho són el 54% dels aturats a la comarca (3.672 persones) i el 50,2% a Figueres (1.556 persones).



Més de la meitat dels aturats de la comarca, concretament el 51,4%, tenen estudis secundaris (3.491 persones). El 7,7% tenen un perfil tècnic mitjà o superior (521 persones) i només el 4,1% tenen estudis universitaris (278 persones).

A Figueres, el 49,3% de les persones aturades tenen estudis secundaris (1.530 persones). El 6,6% tenen un perfil tècnic mitjà o superior (206 persones) i tan sols un 3,2% compta amb estudis universitaris (98 persones).



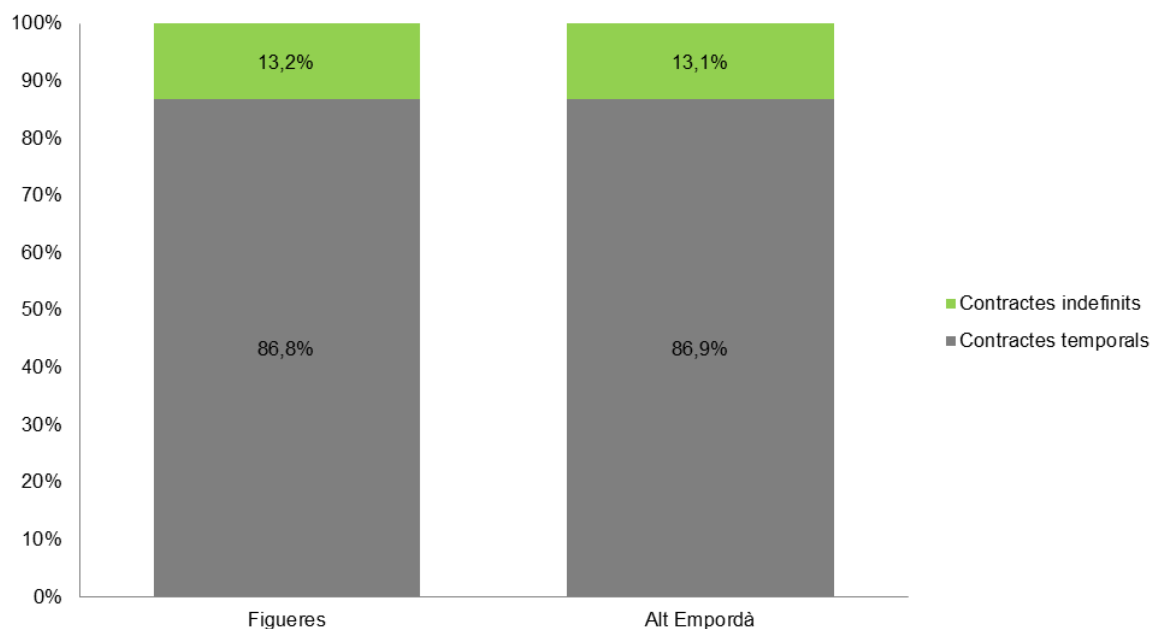
Aquest juny s'han formalitzat 5.969 nous contractes de treball a la comarca, 1.245 dels quals a la ciutat de Figueres (20,9% del total).

El juny s'han registrat 1.889 contractes més que el maig (+46,3%) i 672 més que el mateix mes però fa un any a l'Alt Empordà (+12,7%).

En el cas de Figueres, han estat 218 contractes més respecte el maig (+21,2%) i 86 contractes més respecte el juny de 2016 (+7,4%).

Pel que fa a la taxa de temporalitat, destaquem que és molt elevada degut a l'època de l'any en la qual estem i que és pràcticament la mateixa en els dos àmbits. El 86,9% dels contractes registrats a la comarca i el 86,8% dels registrats a Figueres són temporals (5.190 i 1.081 contractes, respectivament). Així doncs, el 13,1% dels contractes registrats a la comarca i el 13,2% dels registrats a Figueres són indefinits (779 i 164 contractes, respectivament).

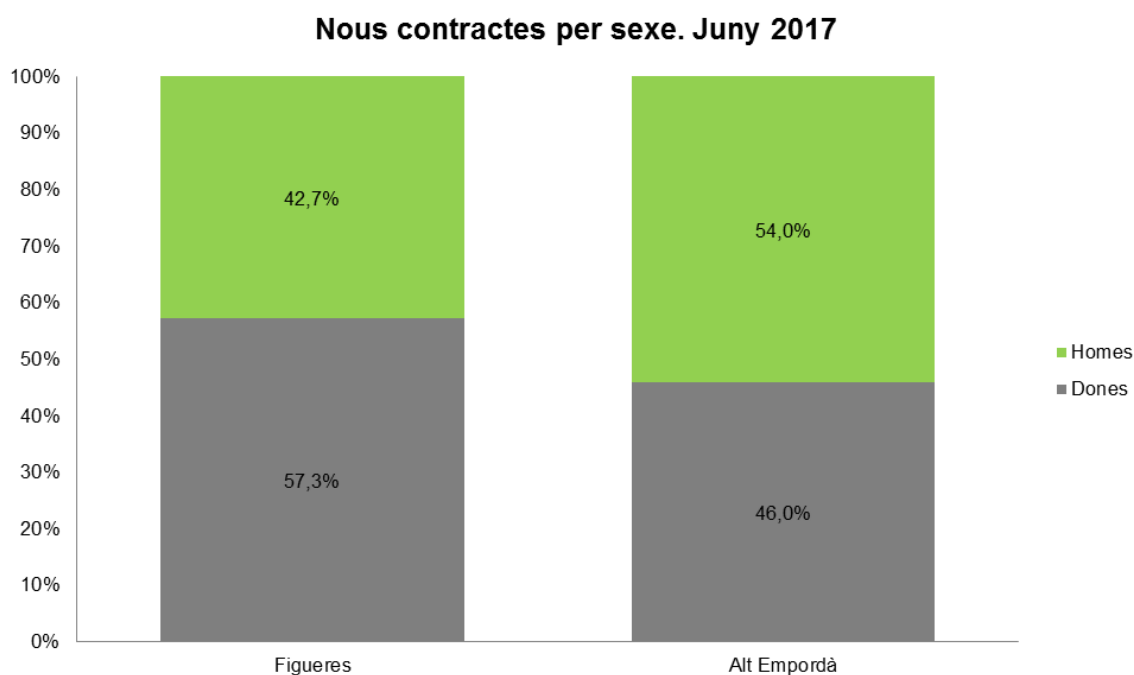
Nous contractes de treball. Juny 2017



Pel que fa a la contractació de persones de nacionalitat estrangera, a l'Alt Empordà aquesta representa el 29,5% del total de la contractació registrada i a Figueres el 21,8% (1.763 i 272 contractes, respectivament).

A l'Alt Empordà, la contractació ha estat més elevada en el cas dels homes que en el de les dones. Concretament, hi ha hagut 3.223 contractes a homes (54%) i 2.746 a dones (46%).

A Figueres, en canvi, s'han realitzat més contractes a dones que a homes. S'han signat 532 contractes a homes (42,7%) i 713 a dones (57,3%).



Contractació registrada

	Juny 2017	Maig 2017	Juny 2016	Variació mensual	Variació interanual
Figueres	1.245	1.027	1.159	21,2%	7,4%
Alt Empordà	5.969	4.080	5.297	46,3%	12,7%
Província de Girona	35.628	27.463	32.015	29,7%	11,3%
Catalunya	325.132	295.142	296.891	10,2%	9,5%

Respecte el mes anterior, han augmentat molt notablement els contractes en tots els àmbits geogràfics observats ja que estem en plena temporada alta. Per damunt dels altres destaca l'Alt Empordà, que ha experimentat un increment en les contractacions d'un 46,3%. Si ens fixem en el mateix període però d'un any abans, també ha crescut la contractació en tots els àmbits, tot i que amb menys intensitat.

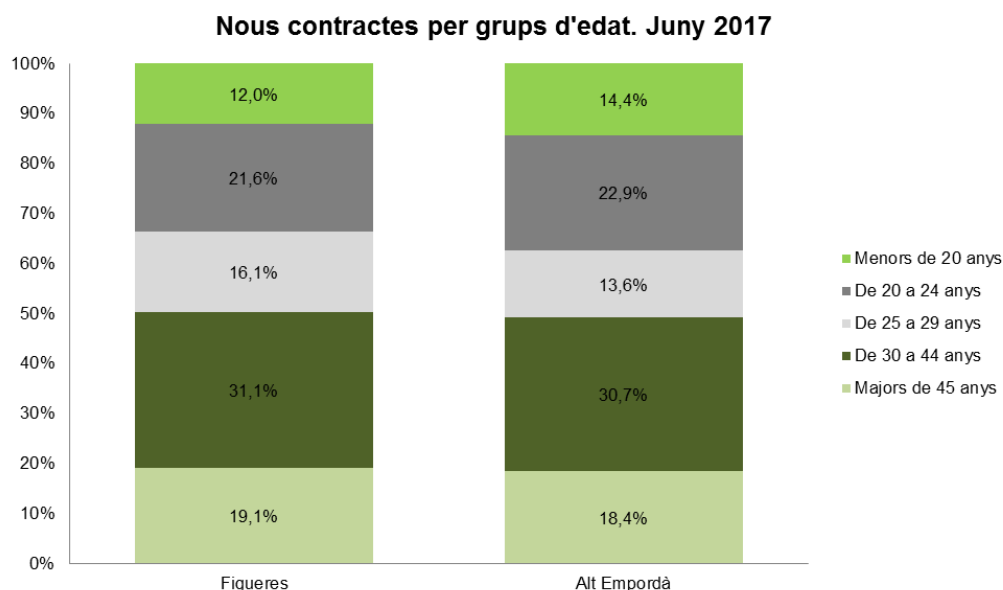
El 30,7% dels contractes realitzats a la comarca s'han concentrat en la franja d'edat de 30 a 44 anys (1.834 contractes).

A Figueres, la franja d'edat de 30 a 44 anys ha registrat xifres molt similars, del 31,1% de la contractació (387 contractes).

Observem que el percentatge de joves contractats (fins a 29 anys) respecte el total de la contractació gairebé és el mateix a Figueres (49,8%) que a l'Alt Empordà (50,8%). Això ha suposat 620 contractes a joves a Figueres i 3.035 contractes a joves a la comarca.

El pes de la contractació de persones majors de 45 anys ha representat també unes xifres similars tant a la ciutat com a la comarca. No ha arribat al 20% i ha representat 238 contractes a Figueres i 1.100 a l'Alt Empordà.

La temporada d'estiu ha fet que els contractes als joves hagin crescut en relació als realitzats a persones d'altres franges d'edat. D'entre els joves de fins a 29 anys, però, l'increment més significatiu s'ha registrat en les contractacions als menors de 20 anys. El mes de maig representaven un 7,7% del total de contractes signats a la comarca i un 6,2% a Figueres. Al juny han estat el 14,4% a la comarca i el 12% a Figueres.



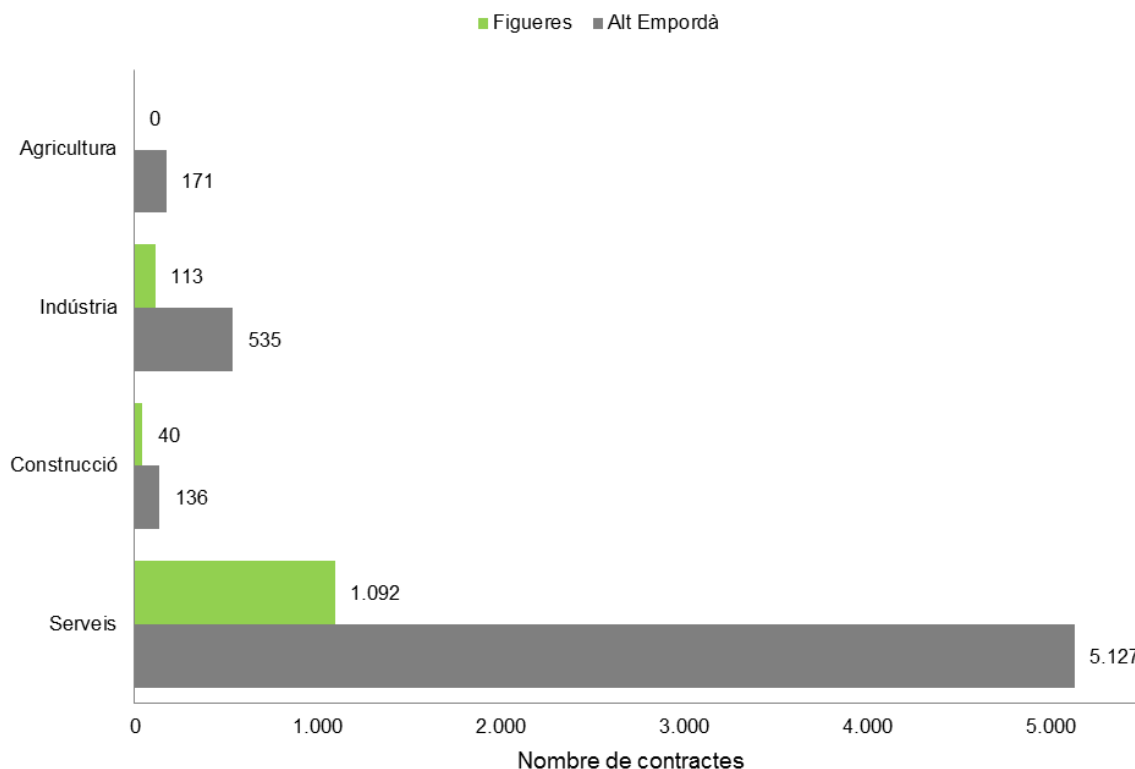
A l'Alt Empordà, el 85,9% de la contractació de juny s'ha produït en el sector serveis (5.127 contractes). A Figueres, ha representat el 87,7% del total (1.092 contractes).

A nivell comarcal, s'han signat 1.713 contractes més en el sector serveis que el mes anterior (+50,2%). A Figueres, se n'han signat 250 més que el mes anterior en aquest mateix sector (+29,7%).

Destaquem per últim que, a nivell comarcal, s'han signat 202 contractes més que el mes anterior a la indústria (+60,7%). A l'agricultura, l'increment ha estat de 58 contractes respecte el mes de maig (+51,3%). A la construcció, en canvi, s'han registrat 84 contractes menys (-38,2%).

A Figueres, l'increment dels contractes en el sector serveis contrasta amb davallades en la resta de sectors respecte el mes de maig.

Nous contractes per sector econòmic. Juny 2017



COMPARACIÓ DE LES DADES D'ATUR PER TERRITORI

Variable	FIGUERES						ALT EMPORDÀ				PROVÍNCIA DE GIRONA				CATALUNYA									
	Valor absolut	%	Variació mensual (juny 2017 vs maig 2017)		Variació anual (juny 2017 vs juny 2016)		Valor absolut	%	Variació mensual (juny 2017 vs maig 2017)		Variació anual (juny 2017 vs juny 2016)		Valor absolut	%	Variació mensual (juny 2017 vs maig 2017)		Variació anual (juny 2017 vs juny 2016)							
	Període: Juny 2017		Absoluta	Relativa	Absoluta	Relativa	Període: Juny 2017		Absoluta	Relativa	Absoluta	Relativa	Període: Juny 2017		Absoluta	Relativa	Absoluta	Relativa						
ATAUR	13,93%						10,60%						9,61%						11,05%					
Taxa d'atur	13,93%						10,60%						9,61%						11,05%					
Total de persones aturades	3.101	100,0%	-278	-8,2%	-414	-11,8%	6.796	100,0%	-655	-8,8%	-889	-11,6%	34.076	100,0%	-2.675	-7,3%	-5.242	-13,3%	391.388	100,0%	-18.102	-4,4%	-58.672	-13,0%
Persones aturades d'origen estranger	1.221	39,4%	-126	-9,4%	-244	-16,7%	2.317	34,1%	-265	-10,3%	-462	-16,6%	9.312	27,3%	-980	-9,5%	-2.055	-18,1%	74.005	18,9%	-4.481	-5,7%	-13.544	-15,5%
Persones aturades per sexe																								
Homes	1.420	45,8%	-133	-8,6%	-276	-16,3%	3.054	44,9%	-325	-9,6%	-537	-15,0%	15.378	45,1%	-1.441	-8,6%	-3.284	-17,6%	169.864	43,4%	-10.557	-5,9%	-34.415	-16,8%
Dones	1.681	54,2%	-145	-7,9%	-138	-7,6%	3.742	55,1%	-330	-8,1%	-352	-8,6%	18.698	54,9%	-1.234	-6,2%	-1.958	-9,5%	221.524	56,6%	-7.545	-3,3%	-24.257	-9,9%
Persones aturades per grups d'edat																								
Menors de 20 anys	65	2,1%	-3	-4,4%	-5	-7,1%	127	1,9%	-19	-13,0%	-9	-6,6%	830	2,4%	-128	-13,4%	-25	-2,9%	8.260	2,1%	-293	-3,4%	-431	-5,0%
De 20 a 24 anys	126	4,1%	-51	-28,8%	-28	-18,2%	231	3,4%	-104	-31,0%	-45	-16,3%	1.291	3,8%	-395	-23,4%	-262	-16,9%	15.639	4,0%	-2.341	-13,0%	-3.118	-16,6%
De 25 a 29 anys	225	7,3%	-34	-13,1%	-24	-9,6%	458	6,7%	-67	-12,8%	-61	-11,8%	2.301	6,8%	-298	-11,5%	-306	-11,7%	26.956	6,9%	-2.053	-7,1%	-3.969	-12,8%
De 30 a 44 anys	1.129	36,4%	-128	-10,2%	-204	-15,3%	2.308	34,0%	-271	-10,5%	-433	-15,8%	10.879	31,9%	-969	-8,2%	-2.462	-18,5%	123.710	31,6%	-6.775	-5,2%	-25.836	-17,3%
De 45 a 54 anys	790	25,5%	-59	-6,9%	-129	-14,0%	1.772	26,1%	-155	-8,0%	-289	-14,0%	8.572	25,2%	-621	-6,8%	-1.678	-16,4%	100.664	25,7%	-4.400	-4,2%	-18.000	-15,2%
Majors de 55 anys	766	24,7%	-3	-0,4%	-24	-3,0%	1.900	28,0%	-39	-2,0%	-52	-2,7%	10.203	29,9%	-264	-2,5%	-509	-4,8%	116.159	29,7%	-2.240	-1,9%	-7.318	-5,9%
Persones aturades per sector econòmic																								
Agricultura	180	5,8%	-27	-13,0%	-51	-22,1%	327	4,8%	-53	-13,9%	-74	-18,5%	1.208	3,5%	-154	-11,3%	-293	-19,5%	8.804	2,2%	-134	-1,5%	-2.146	-19,6%
Indústria	182	5,9%	-11	-5,7%	-12	-6,2%	445	6,5%	-27	-5,7%	-41	-8,4%	3.789	11,1%	-159	-4,0%	-613	-13,9%	48.331	12,3%	-1.700	-3,4%	-9.443	-16,3%
Construcció	342	11,0%	-3	-0,9%	-74	-17,8%	802	11,8%	-8	-1,0%	-191	-19,2%	3.930	11,5%	-81	-2,0%	-1.099	-21,9%	37.373	9,5%	-1.609	-4,1%	-10.085	-21,3%
Serveis	2.103	67,8%	-241	-10,3%	-230	-9,9%	4.700	69,2%	-545	-10,4%	-478	-9,2%	22.628	66,4%	-2.109	-8,5%	-2.793	-11,0%	269.675	68,9%	-13.556	-4,8%	-33.310	-11,0%
Sense ocupació anterior	294	9,5%	4	1,4%	-47	-13,8%	522	7,7%	-22	-4,0%	-105	-16,7%	2.521	7,4%	-172	-6,4%	-444	-15,0%	27.205	7,0%	-1.103	-3,9%	-3.688	-11,9%
Persones aturades per nivell formatiu																								
Sense estudis	204	6,6%	-16	-7,3%	-48	-19,0%	396	5,8%	-47	-10,6%	-94	-19,2%	1.725	5,1%	-126	-6,8%	-322	-15,7%	6.380	1,6%	-276	-4,1%	-1.246	-16,3%
Estudis primaris incomplets	619	20,0%	-43	-6,5%	-100	-13,9%	1.151	16,9%	-73	-6,0%	-172	-13,0%	4.181	12,3%	-284	-6,4%	-1.005	-19,4%	19.606	5,0%	-1.017	-4,9%	-4.309	-18,0%
Estudis primaris complets	444	14,3%	-33	-6,9%	-87	-16,4%	959	14,1%	-76	-7,3%	-190	-16,5%	3.337	9,8%	-229	-6,4%	-660	-16,5%	30.256	7,7%	-1.412	-4,5%	-6.216	-17,0%
Programes de formació professional - estudis secundaris	132	4,3%	-22	-14,3%	-19	-12,6%	339	5,0%	-43	-11,3%	-36	-9,6%	2.138	6,3%	-209	-8,9%	-234	-9,9%	34.682	8,9%	-1.536	-4,2%	-4.677	-11,9%
Educació general - estudis secundaris	1.530	49,3%	-148	-8,8%	-166	-9,8%	3.491	51,4%	-372	-9,6%	-364	-9,4%	19.478	57,1%	-1.632	-7,7%	-2.721	-12,3%	245.786	62,8%	-12.138	-4,7%	-36.542	-12,9%
Tècnics professionals superiors - estudis postsecundaris	74	2,4%	-9	-10,8%	23	45,1%	182	2,7%	-25	-12,1%	-5	-2,7%	1.364	4,0%	-90	-6,2%	-141	-9,4%	23.744	6,1%	-815	-3,3%	-2.761	-10,4%
Universitaris de primer cicle - estudis postsecundaris	31	1,0%	-3	-8,8%	-10	-24,4%	85	1,3%	-8	-8,6%	-8	-8,6%	569	1,7%	-44	-7,2%	-108	-16,0%	8.544	2,2%	-268	-3,0%	-1.664	-16,3%
Universitaris de segon i tercer cicle - estudis postsecundaris	64	2,1%	-6	-8,6%	-8	-11,1%	186	2,7%	-13	-6,5%	-20	-9,7%	1.253	3,7%	-63	-4,8%	-46	-3,5%	21.993	5,6%	-640	-2,8%	-1.203	-5,2%
Altres estudis postsecundaris	3	0,1%	2	200,0%	1	50,0%	7	0,1%	2	40,0%	0	0,0%	35	0,1%	2	6,1%	-5	-12,5%	397	0,1%	0	0,0%	-54	-12,0%

COMPARACIÓ DE LES DADES DE CONTRACTACIONS PER TERRITORI

Variable	FIGUERES						ALT EMPORDÀ				PROVÍNCIA DE GIRONA				CATALUNYA									
	Valor absolut	%	Variació mensual (juny 2017 vs maig 2017)		Variació anual (juny 2017 vs juny 2016)		Valor absolut	%	Variació mensual (juny 2017 vs maig 2017)		Variació anual (juny 2017 vs juny 2016)		Valor absolut	%	Variació mensual (juny 2017 vs maig 2017)		Variació anual (juny 2017 vs juny 2016)							
	Període: Juny 2017		Absoluta	Relativa	Absoluta	Relativa	Període: Juny 2017		Absoluta	Relativa	Absoluta	Relativa	Període: Juny 2017		Absoluta	Relativa	Absoluta	Relativa						
CONTRACTACIÓ LABORAL																								
Nous contractes de treball	1.245	100,0%	218	21,2%	86	7,4%	5.969	100,0%	1.889	46,3%	672	12,7%	35.628	100,0%	8.165	29,7%	3.613	11,3%	325.132	100,0%	29.990	10,2%	28.241	9,5%
Contractes indefinits	164	13,2%	-17	-9,4%	-10	-5,7%	779	13,1%	51	7,0%	-1.978	-71,7%	4.206	11,8%	555	15,2%	360	9,4%	36.393	11,2%	-144	-0,4%	2.793	8,3%
Contractes temporals	1.081	86,8%	235	27,8%	96	9,7%	5.190	86,9%	1.838	54,8%	2.650	104,3%	31.422	88,2%	7.610	32,0%	3.253	11,5%	288.739	88,8%	30.134	11,7%	25.448	9,7%
Nous contractes a persones d'origen estranger	272	21,8%	-5	-1,8%	22	8,8%	1.763	29,5%	485	37,9%	283	19,1%	8.401	23,6%	1.108	15,2%	1.195	16,6%	70.102	21,6%	-561	-0,8%	8.923	14,6%
Nous contractes per sexe																								
Homes	532	42,7%	58	12,2%	29	5,8%	3.223	54,0%	1.072	49,8%	466	16,9%	18.910	53,1%	4.225	28,8%	1.844	10,8%	172.769	53,1%	12.281	7,7%	15.363	9,8%
Dones	713	57,3%	160	28,9%	57	8,7%	2.746	46,0%	817	42,4%	206	8,1%	16.718	46,9%	3.940	30,8%	1.769	11,8%	152.363	46,9%	17.709	13,2%	12.878	9,2%
Nous contractes per grups d'edat																								
Menors de 20 anys	150	12,0%	86	134,4%	22	17,2%	857	14,4%	543	172,9%	183	27,2%	4.598	12,9%	2.703	142,6%	999	27,8%	24.955	7,7%	10.486	72,5%	6.077	32,2%
De 20 a 24 anys	269	21,6%	82	43,9%	6	2,3%	1.389	22,9%	605	79,2%	180	15,1%	8.359	23,5%	3.241	63,3%	907	12,2%	68.960	21,2%	15.262	28,4%	7.487	12,2%
De 25 a 29 anys	201	16,1%	41	25,6%	22	12,3%	809	13,6%	244	43,2%	71	9,6%	5.135	14,4%	838	19,5%	424	9,0%	52.982	16,3%	4.372	9,0%	3.630	7,4%
De 30 a 44 anys	387	31,1%	-2	-0,5%	-25	-6,1%	1.834	30,7%	313	20,6%	107	6,2%	11.095	31,1%	631	6,0%	477	4,5%	116.458	35,8%	-402	-0,3%	4.059	3,6%
Majors de 45 anys	238	19,1%	11	4,8%	61	34,5%	1.100	18,4%	184	20,1%	131	13,5%	6.441	18,1%	752	13,2%	806	14,3%	61.777	19,0%	272	0,4%	6.988	12,8%
Nous contractes per sector econòmic																								
Agricultura	0	0,0%	-2	-100,0%	-3	-	171	2,9%	58	51,3%	-19	-10,0%	697	2,0%	262	60,2%	74	11,9%	10.389	3,2%	-3.677	-26,1%	1.149	12,4%
Indústria	113	9,1%	-17	-13,1%	6	5,6%	535	9,0%	202	60,7%	231	76,0%	4.728	13,3%	108	2,3%	122	2,6%	37.661	11,6%	590	1,6%	2.348	6,6%
Construcció	40	3,2%	-13	-24,5%	0	0,0%	136	2,3%	-84	-38,2%	-55	-28,8%	1.145	3,2%	-209	-15,4%	24	2,1%	12.045	3,7%	-951	-7,3%		