

PROMOCIÓ ECONÒMICA

OBSERVATORI SOCIOECONÒMIC DE L'ALT EMPORDÀ

INFORME MENSUAL D'ATUR I CONTRACTACIONS

Juliol 2017

A continuació es presenta un recull de les últimes dades disponibles sobre l'atur i les contractacions a la ciutat de Figueres i a la comarca de l'Alt Empordà. Per tal d'establir comparacions i veure'n la seva evolució, també es mostren aquestes mateixes dades per la província de Girona i pel conjunt de Catalunya.

Les xifres que hi consten s'han extret de *l'Observatori del Treball i Model Productiu* del Departament de Treball, Afers Socials i Famílies de la Generalitat de Catalunya (<http://observatoritreball.gencat.cat/ca/>) i del *XIFRA - Sistema d'Informació Socioeconòmica Local* de la Diputació de Girona (http://www.ddgi.cat/xifra/menu_ini.asp). Les taules i gràfics són d'elaboració pròpia a partir de les dades extretes de les fonts citades.

Aquesta acció està subvencionada pel Servei Públic d'Ocupació de Catalunya en el marc dels Programes de suport al desenvolupament local i compta amb el finançament del Ministerio de Empleo y Seguridad Social - Servei Públic d'Ocupació Estatal.

Juliol 2017

Es registren 6.574 persones a les llistes d'atur de l'Alt Empordà. D'aquestes, 2.178 són de nacionalitat estrangera (33,1%).

Del total de persones desocupades, 3.046 corresponen a la ciutat de Figueres (46,3%). Els aturats d'origen estranger a la capital són 1.166 (38,3%).

El nombre de persones aturades a la comarca ha baixat respecte el mes anterior. Al juliol n'hi ha hagut 222 menys (-3,3%).

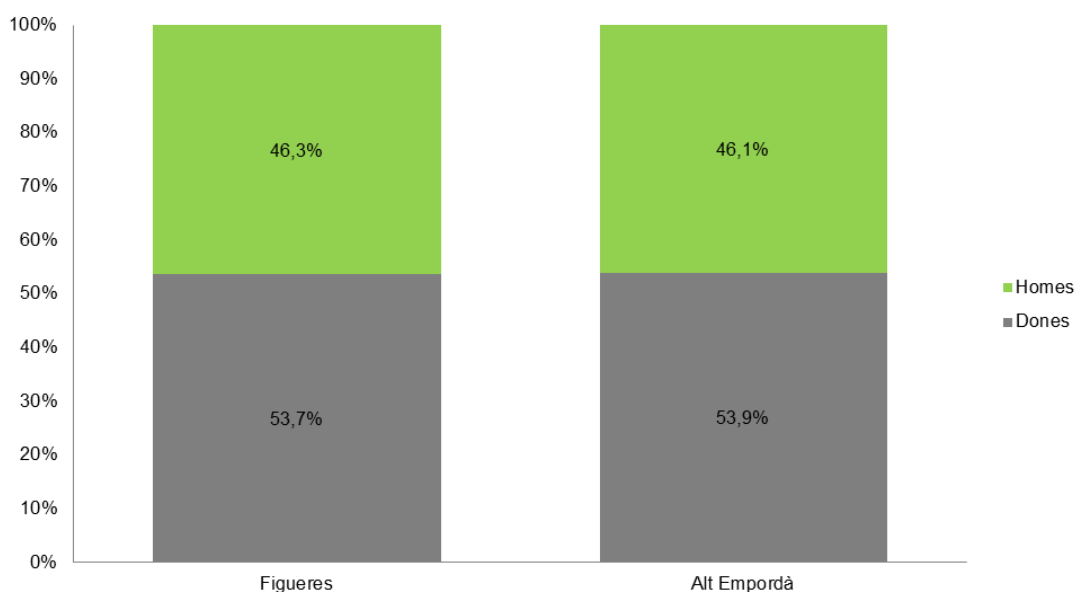
A Figueres, el nombre d'aturats també ha experimentat un lleuger descens, reduïnt-se en 55 persones (-1,8%) respecte el mes anterior.

El juliol de 2016 hi havia 7.330 aturats registrats a l'Alt Empordà. Aquesta xifra ha disminuït en 756 persones respecte l'any anterior (-10,3%).

A Figueres, n'hi havia 3.390 aquest mateix mes de juliol de 2016. La xifra ha minvat en 344 persones respecte un any abans (-10,1%).

El darrer mes s'ha mantingut l'estructura de l'atur per raó de sexe tant a la comarca com a la ciutat de Figueres. En ambdós àmbits, l'atur registrat ha estat superior en el cas de les dones (però en menor mesura que els mesos anteriors).

Persones aturades per sexe. Juliol 2017



La taxa d'atur ha baixat en tots els àmbits respecte el mes anterior. Se situa al 10,3% a l'Alt Empordà. A Figueres és més alta, del 13,7%. A la província de Girona és del 9,4% i a nivell de Catalunya del 10,8%.

Figueres. Juliol 2017

Taxa d'atur registral

	Juliol 2017	Juny 2017	Juliol 2016
Homes	11,9%	11,9%	14,0%
Dones	15,9%	16,2%	17,4%
Total	13,7%	13,9%	15,6%

Nombre de persones a l'atur

	Juliol 2017	Juny 2017	Variació
Homes	1.410	1.420	-0,7%
Dones	1.636	1.681	-2,7%
Total	3.046	3.101	-1,8%

Alt Empordà. Juliol 2017

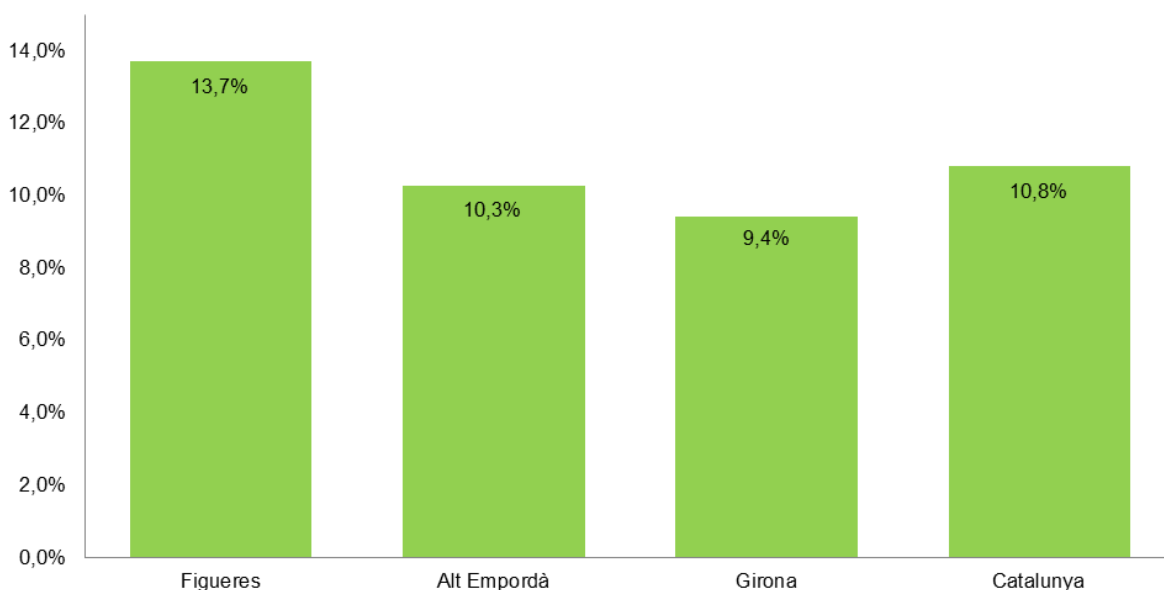
Taxa d'atur registral

	Juliol 2017	Juny 2017	Juliol 2016
Homes	8,8%	8,9%	10,2%
Dones	12,1%	12,7%	13,4%
Total	10,3%	10,6%	11,7%

Nombre de persones a l'atur

	Juliol 2017	Juny 2017	Variació
Homes	3.030	3.054	-0,8%
Dones	3.544	3.742	-5,3%
Total	6.574	6.796	-3,3%

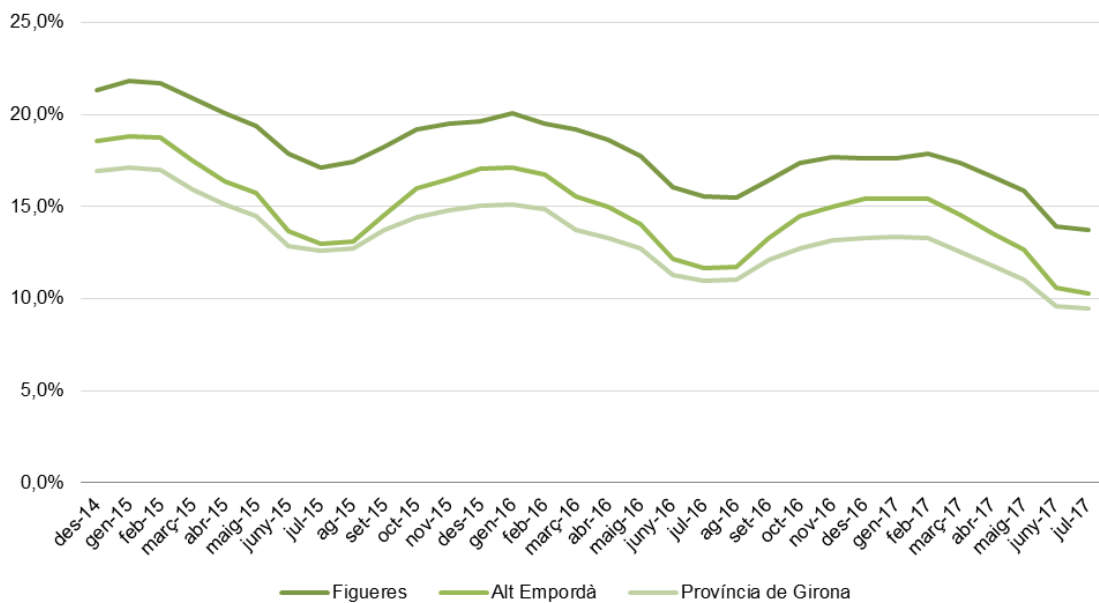
Taxa d'atur registral. Juliol 2017



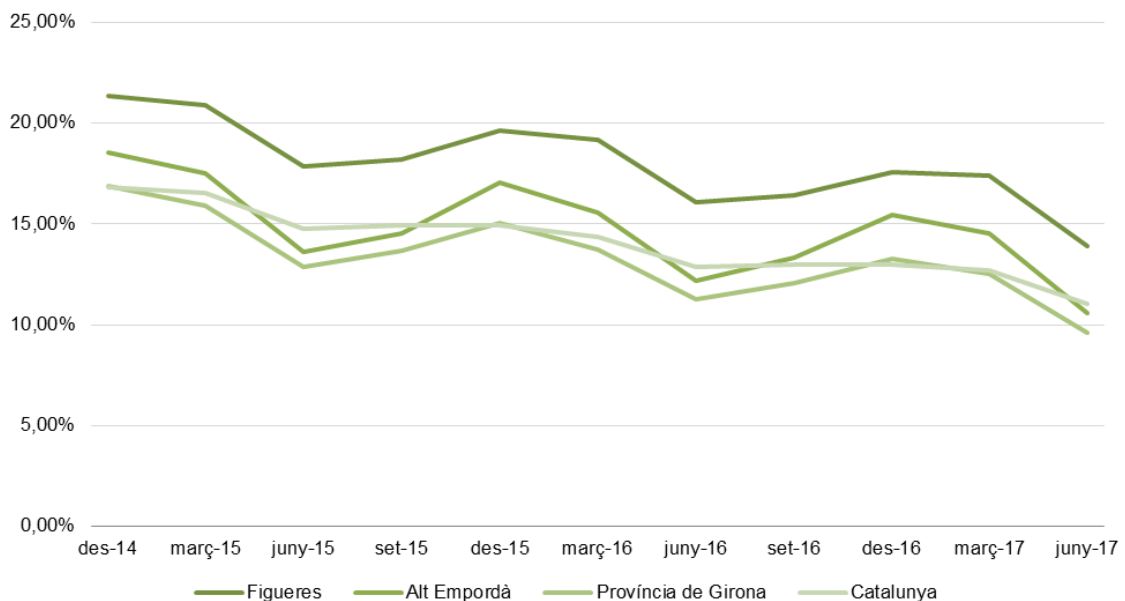
La taxa d'atur segueix una tendència generalitzada a la baixa tot i que experimenta alguns repunts degut a la temporalitat pròpia del territori. En el conjunt de Catalunya la tendència decreixent és més estable al llarg del temps.

Des de febrer de 2017 s'observa una caiguda pronunciada en la taxa. Si es mira amb més detall es veu com, any rera any, es repeteix el mateix patró coincidint amb la temporada alta, en la qual estem immersos en aquests moments.

Evolució mensual de la taxa d'atur registral

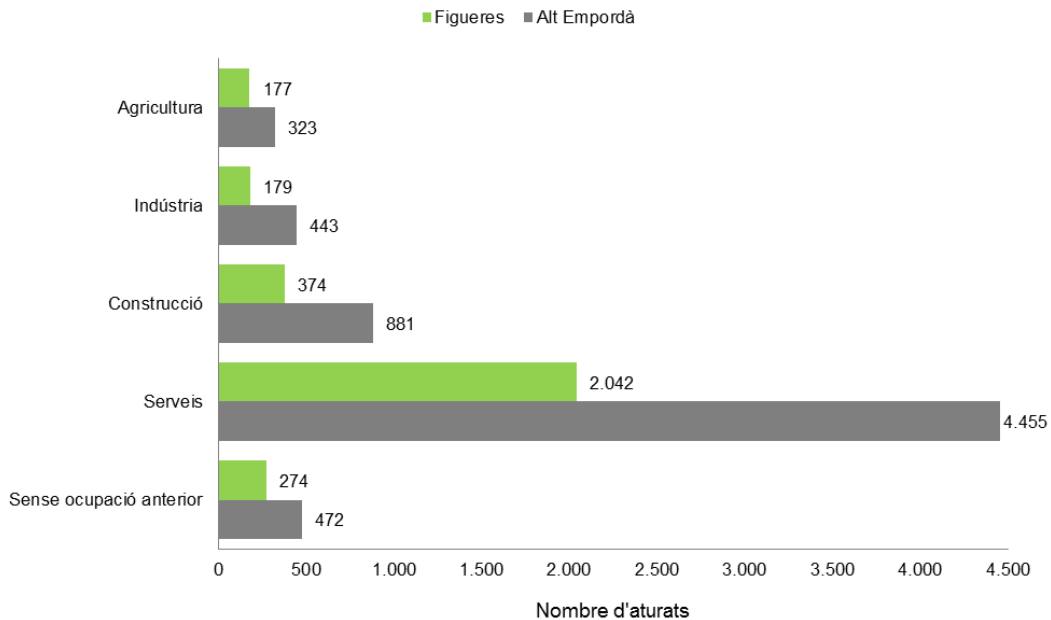


Evolució trimestral de la taxa d'atur registral



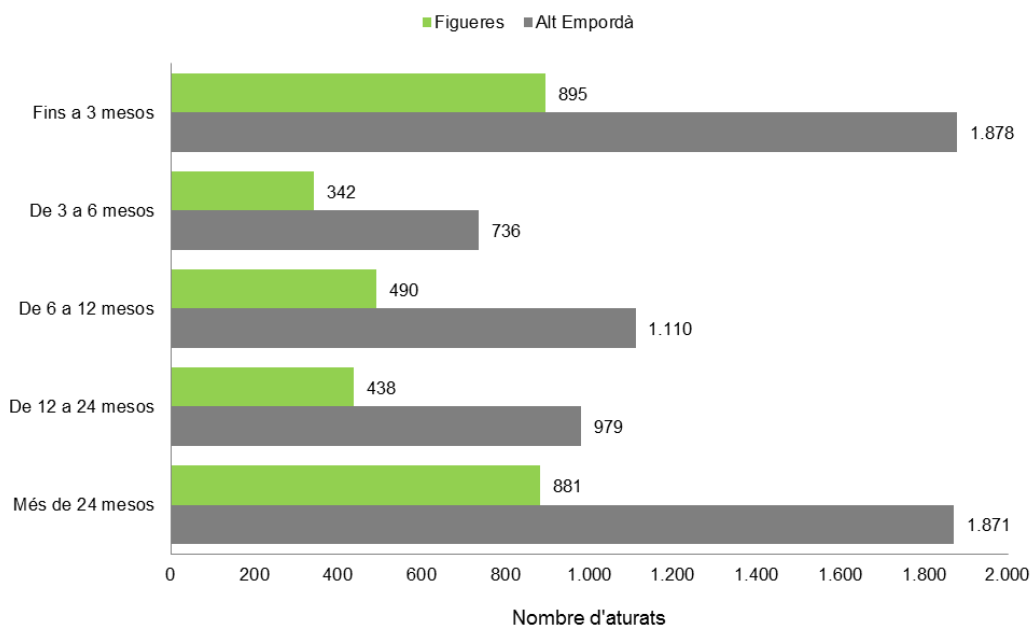
El 67,8% de les persones aturades a la comarca formen part del sector serveis (4.455 aturats). A Figueres sumen 2.042 persones i representen el 67% del total dels desocupats.

Aturats per sector econòmic. Juliol 2017

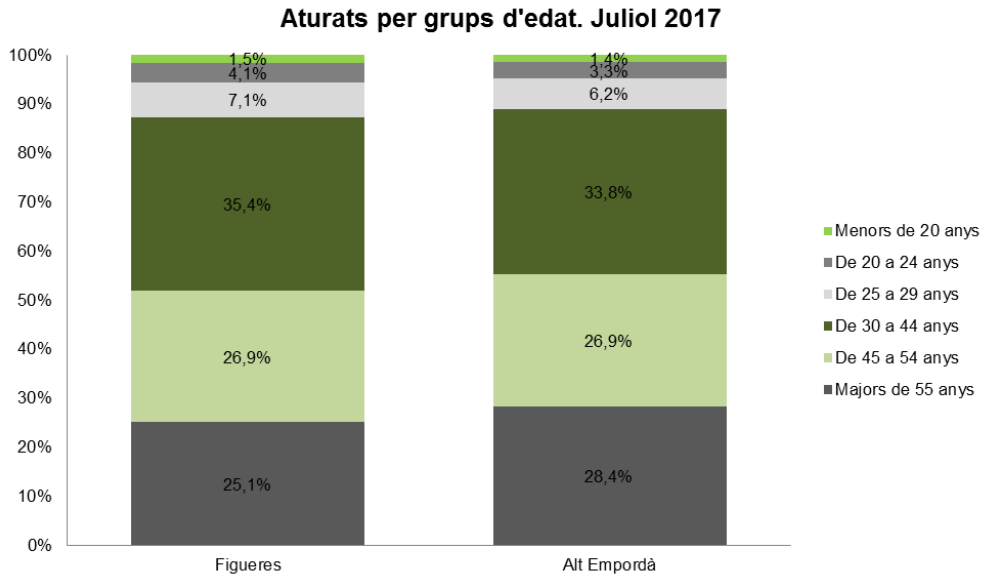


Més del 43% dels aturats, tant a la comarca com a la ciutat de Figueres, estan en aquesta situació des de fa més d'un any (2.850 persones a la comarca, de les quals 1.319 a Figueres).

Aturats per durada de la demanda. Juliol 2017

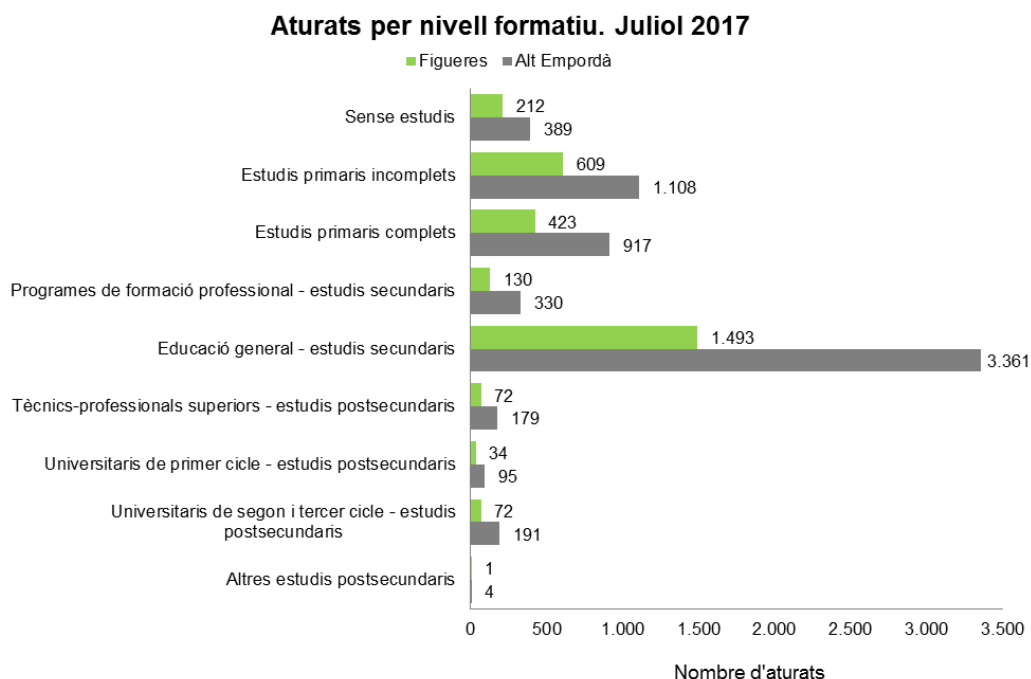


Més de la meitat dels desocupats són majors de 45 anys. Ho són el 55,3% dels aturats a la comarca (3.633 persones) i el 52% a Figueres (1.583 persones).



Més de la meitat dels aturats de la comarca, concretament el 51,1%, tenen estudis secundaris (3.361 persones). El 7,7% tenen un perfil tècnic mitjà o superior (509 persones) i només el 4,4% tenen estudis universitaris (290 persones).

A Figueres, el 49% de les persones aturades tenen estudis secundaris (1.493 persones). El 6,6% tenen un perfil tècnic mitjà o superior (202 persones) i tan sols un 3,5% compta amb estudis universitaris (107 persones).



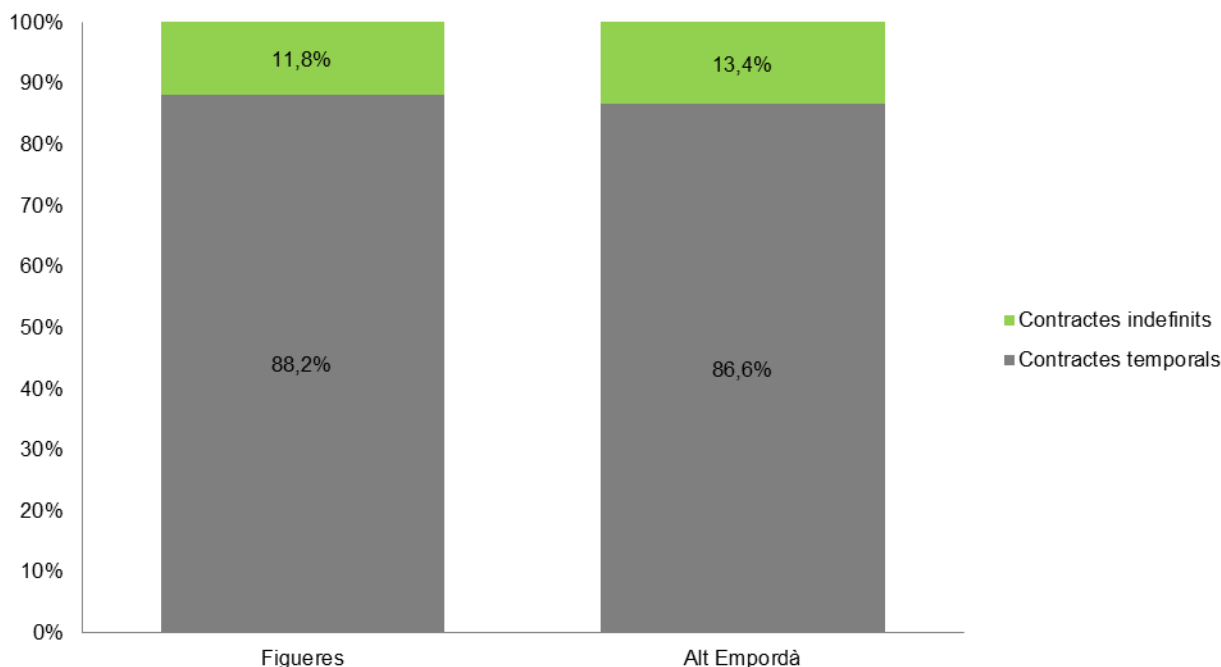
Aquest juliol s'han formalitzat 6.726 nous contractes de treball a la comarca, 1.370 dels quals a la ciutat de Figueres (20,4% del total).

El juliol s'han registrat 757 contractes més que el juny (+12,7%) i 85 més que el mateix mes però fa un any (+1,3%) a l'Alt Empordà.

En el cas de Figueres, han estat 125 contractes més respecte el juny (+10%) i 116 contractes més respecte el juliol de 2016 (+9,3%).

Pel que fa a la taxa de temporalitat, destaquem que és molt elevada degut a l'època de l'any en la qual estem i que és un pèl superior en el cas de Figueres. El 86,6% dels contractes registrats a la comarca i el 88,2% dels registrats a Figueres són temporals (5.828 i 1.208 contractes, respectivament). Així, tan sols el 13,4% dels contractes signats a la comarca i l'11,8% dels signats a Figueres són indefinits (898 i 162 contractes, en cada cas).

Nous contractes de treball. Juliol 2017

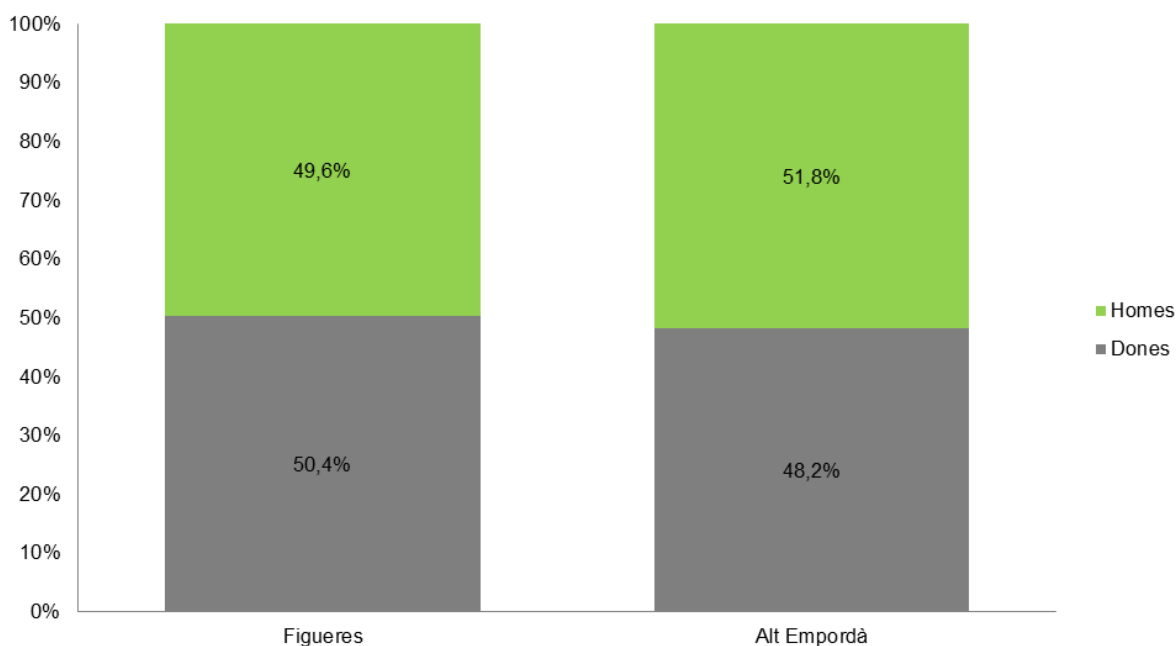


Pel que fa a la contractació de persones de nacionalitat estrangera, a l'Alt Empordà aquesta representa el 28,4% del total de la contractació i a Figueres el 29% (1.909 i 397 contractes, respectivament).

A l'Alt Empordà, la contractació ha estat lleugerament superior en el cas dels homes respecte el de les dones. Concretament, hi ha hagut 3.482 contractes a homes (51,8%) i 3.244 a dones (48,2%).

A Figueres, s'han realitzat gairebé el mateix nombre de contractes a homes que a dones, signant-se 680 contractes a homes (49,6%) i 690 a dones (50,4%).

Nous contractes per sexe. Juliol 2017



Contractació registrada

	Juliol 2017	Juny 2017	Juliol 2016	Variació mensual	Variació interanual
Figueres	1.370	1.245	1.254	10,0%	9,3%
Alt Empordà	6.726	5.969	6.641	12,7%	1,3%
Província de Girona	32.442	35.628	34.148	-8,9%	-5,0%
Catalunya	315.227	325.132	300.852	-3,0%	4,8%

Respecte el mes anterior, han augmentat els contractes en els àmbits de Figueres i de l'Alt Empordà i han baixat en els de la província de Girona i del conjunt de Catalunya. Aquí es veu clarament la gran estacionalitat que caracteritza el nostre territori, molt dependent de la temporada turística. Si ens fixem en el mateix període però d'un any abans, ha crescut la contractació en tots els àmbits (amb menor intensitat) excepte en el conjunt de la província de Girona, on s'ha reduït.

El 27,2% dels contractes realitzats a la comarca s'han concentrat en la franja d'edat de 30 a 44 anys (1.828 contractes).

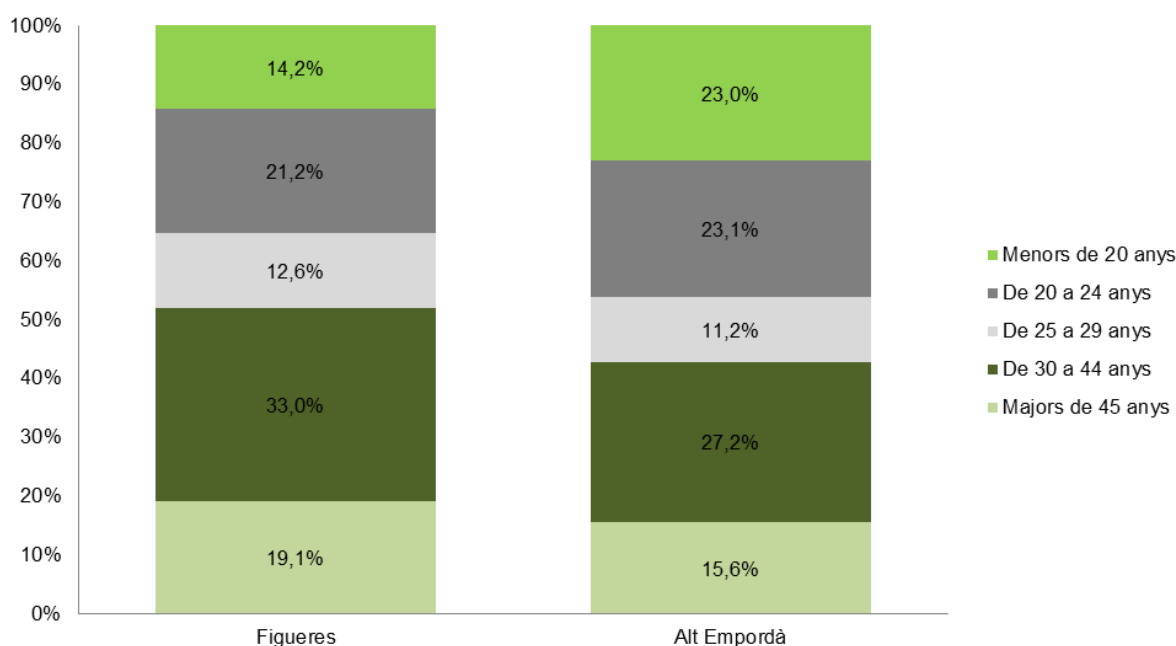
A Figueres, la franja d'edat de 30 a 44 anys ha registrat xifres superiors, del 33% de la contractació (452 contractes).

Observem que el percentatge de joves contractats (fins a 29 anys) respecte el total de la contractació és molt més elevat a l'Alt Empordà (57,2%) que a Figueres (48%). S'han signat 3.850 contractes a joves a la comarca i 657 a Figueres.

El pes de la contractació de persones majors de 45 anys ha estat més baix a la comarca (15,6%) que a la ciutat (19,1%). S'han registrat 1.048 contractes a l'Alt Empordà i 261 a Figueres.

La temporada d'estiu ha fet que els contractes als joves hagin crescut en relació als realitzats a persones d'altres franges d'edat. D'entre els joves de fins a 29 anys, però, l'increment més significatiu s'ha registrat, per segon mes consecutiu, en les contractacions als menors de 20 anys. El mes de juny representaven el 14,4% del total de contractes signats a la comarca i el 12% a Figueres. Al juliol han estat el 23% a la comarca i el 14,2% a Figueres.

Nous contractes per grups d'edat. Juliol 2017

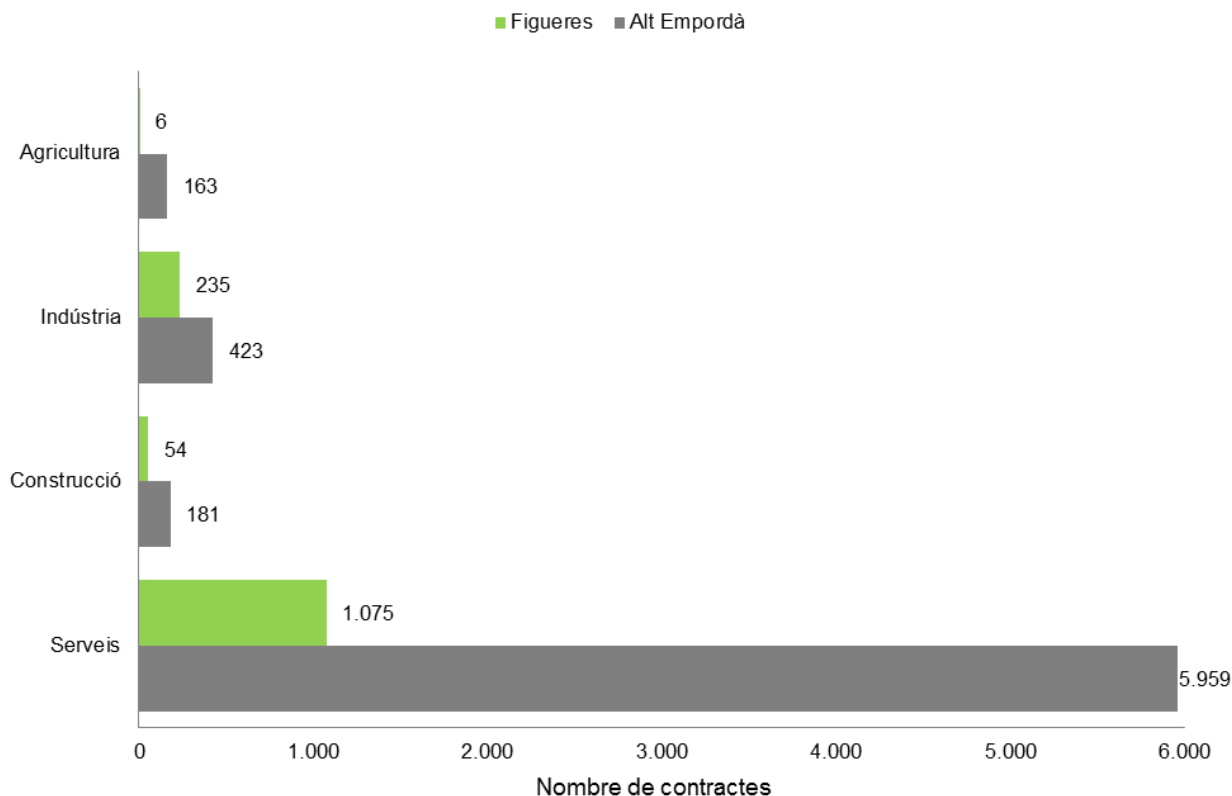


A l'Alt Empordà, el 88,6% de la contractació de juliol s'ha produït en el sector serveis (5.959 contractes). A Figueres, ha representat el 78,5% del total (1.075 contractes).

A nivell comarcal, s'han signat 832 contractes més en els serveis que el mes anterior (+16,2%) i 45 més en la construcció (+33,1%). Tanmateix, s'han reduït els contractes en els altres sectors.

A Figueres, en canvi, s'han signat 17 contractes menys en els serveis que el mes anterior (-1,6%). No obstant això, han augmentat les contractacions a la resta de sectors, signant-se 122 contractes més que el mes anterior a la indústria (+108%), 14 més a la construcció (+35%) i 6 més a l'agricultura (el mes anterior no se n'hi havia signat cap).

Nous contractes per sector econòmic. Juliol 2017



COMPARACIÓ DE LES DADES D'ATUR PER TERRITORI

Variable	FIGUERES				ALT EMPORDÀ				PROVÍNCIA DE GIRONA				CATALUNYA											
	Valor absolut	%	Variació mensual (juliol 2017 vs juny 2017)	Variació anual (juliol 2017 vs juliol 2016)	Valor absolut	%	Variació mensual (juliol 2017 vs juny 2017)	Variació anual (juliol 2017 vs juliol 2016)	Valor absolut	%	Variació mensual (juliol 2017 vs juny 2017)	Variació anual (juliol 2017 vs juliol 2016)	Valor absolut	%	Variació mensual (juliol 2017 vs juny 2017)	Variació anual (juliol 2017 vs juliol 2016)								
ATUR	Període: Juliol 2017		Absoluta	Relativa	Període: Juliol 2017		Absoluta	Relativa	Període: Juliol 2017		Absoluta	Relativa	Període: Juliol 2017		Absoluta	Relativa								
Taxa d'atur	13,72%				10,29%				9,44%				10,81%											
Total de persones aturades	3.046	100,0%	-55	-1,8%	-344	-10,1%	6.574	100,0%	-222	-3,3%	-756	-10,3%	33.428	100,0%	-648	-1,9%	-4.675	-12,3%	387.313	100,0%	-4.075	-1,0%	-53.703	-12,2%
Persones aturades d'origen estranger	1.166	38,3%	-55	-4,5%	-210	-15,3%	2.178	33,1%	-139	-6,0%	-400	-15,5%	8.902	26,6%	-410	-4,4%	-1.681	-15,9%	71.523	18,5%	-2.482	-3,4%	-11.398	-13,7%
Persones aturades per sexe																								
Homes	1.410	46,3%	-10	-0,7%	-227	-13,9%	3.030	46,1%	-24	-0,8%	-430	-12,4%	15.191	45,4%	-187	-1,2%	-2.866	-15,9%	166.637	43,0%	-3.227	-1,9%	-30.209	-15,3%
Dones	1.636	53,7%	-45	-2,7%	-117	-6,7%	3.544	53,9%	-198	-5,3%	-326	-8,4%	18.237	54,6%	-461	-2,5%	-1.609	-9,0%	220.676	57,0%	-848	-0,4%	-23.494	-9,6%
Persones aturades per grups d'edat																								
Menors de 20 anys	46	1,5%	-19	-29,2%	-13	-22,0%	93	1,4%	-34	-26,8%	-8	-7,9%	677	2,0%	-153	-18,4%	-51	-7,0%	8.148	2,1%	-112	-1,4%	50	0,6%
De 20 a 24 anys	124	4,1%	-2	-1,6%	-5	-3,9%	220	3,3%	-11	-4,8%	-6	-2,7%	1.198	3,6%	-93	-7,2%	-146	-10,9%	15.531	4,0%	-108	-0,7%	-2.126	-12,0%
De 25 a 29 anys	215	7,1%	-10	-4,4%	-14	-6,1%	407	6,2%	-51	-11,1%	-43	-9,6%	2.205	6,6%	-96	-4,2%	-253	-10,3%	26.915	6,9%	-41	-0,2%	-3.711	-12,1%
De 30 a 44 anys	1.078	35,4%	-51	-4,5%	-202	-15,8%	2.221	33,8%	-87	-3,8%	-408	-15,5%	10.777	32,2%	-102	-0,9%	-2.269	-17,4%	122.703	31,7%	-1.007	-0,8%	-24.068	-16,4%
De 45 a 54 anys	818	26,9%	28	3,5%	-83	-9,2%	1.767	26,9%	-5	-0,3%	-205	-10,4%	8.510	25,5%	-62	-0,7%	-1.403	-14,2%	99.257	25,6%	-1.407	-1,4%	-16.437	-14,2%
Majors de 55 anys	765	25,1%	-1	-0,1%	-27	-3,4%	1.866	28,4%	-34	-1,8%	-86	-4,4%	10.061	30,1%	-142	-1,4%	-553	-5,2%	114.759	29,6%	-1.400	-1,2%	-7.411	-6,1%
Persones aturades per sector econòmic																								
Agricultura	177	5,8%	-3	-1,7%	-37	-17,3%	323	4,9%	-4	-1,2%	-53	-14,1%	1.212	3,6%	4	0,3%	-217	-15,2%	8.666	2,2%	-138	-1,6%	-1.879	-17,8%
Indústria	179	5,9%	-3	-1,6%	-11	-5,8%	443	6,7%	-2	-0,4%	-39	-8,1%	3.740	11,2%	-49	-1,3%	-561	-13,0%	47.491	12,3%	-840	-1,7%	-8.699	-15,5%
Construcció	374	12,3%	32	9,4%	-61	-14,0%	881	13,4%	79	9,9%	-175	-16,6%	4.141	12,4%	211	5,4%	-973	-19,0%	36.897	9,5%	-476	-1,3%	-8.897	-19,4%
Serveis	2.042	67,0%	-61	-2,9%	-194	-8,7%	4.455	67,8%	-245	-5,2%	-397	-8,2%	22.006	65,8%	-622	-2,7%	-5.532	-10,3%	267.670	69,1%	-2.005	-0,7%	-31.398	-10,5%
Sense ocupació anterior	274	9,0%	-20	-6,8%	-41	-13,0%	472	7,2%	-50	-9,6%	-92	-16,3%	2.329	7,0%	-192	-7,6%	-392	-14,4%	26.589	6,9%	-616	-2,3%	-2.830	-9,6%
Persones aturades per nivell formatiu																								
Sense estudis	212	7,0%	8	3,9%	-32	-13,1%	389	5,9%	-7	-1,8%	-73	-15,8%	1.654	4,9%	-71	-4,1%	-275	-14,3%	6.175	1,6%	-205	-3,2%	-1.084	-14,9%
Estudis primaris incomplets	609	20,0%	-10	-1,6%	-68	-10,0%	1.108	16,9%	-43	-3,7%	-141	-11,3%	4.051	12,1%	-130	-3,1%	-909	-18,3%	19.081	4,9%	-525	-2,7%	-3.713	-16,3%
Estudis primaris complets	423	13,9%	-21	-4,7%	-89	-17,4%	917	13,9%	-42	-4,4%	-178	-16,3%	3.250	9,7%	-87	-2,6%	-564	-14,8%	29.416	7,6%	-840	-2,8%	-5.565	-15,9%
Programes de formació professional - estudis secundaris	130	4,3%	-2	-1,5%	-16	-11,0%	330	5,0%	-9	-2,7%	-19	-5,4%	2.076	6,2%	-62	-2,9%	-190	-8,4%	34.367	8,9%	-315	-0,9%	-3.780	-9,9%
Educació general - estudis secundaris	1.493	49,0%	-37	-2,4%	-121	-7,5%	3.361	51,1%	-130	-3,7%	-267	-7,4%	18.998	56,8%	-476	-2,4%	-2.184	-10,3%	240.349	62,1%	-5.437	-2,2%	-32.293	-11,8%
Tècnics professionals superiors - estudis postsecundaris	72	2,4%	-2	-2,7%	14	24,1%	179	2,7%	-3	-1,6%	1	0,6%	1.343	4,0%	-21	-1,5%	-152	-10,2%	24.248	6,3%	504	2,1%	-2.321	-8,7%
Universitaris de primer cicle - estudis postsecundaris	34	1,1%	3	9,7%	-8	-19,0%	95	1,4%	10	11,8%	-18	-15,9%	632	1,9%	63	11,1%	-239	-27,4%	9.117	2,4%	573	6,7%	-2.907	-24,2%
Universitaris de segon i tercer cicle - estudis postsecundaris	72	2,4%	8	12,5%	-22	-23,4%	191	2,9%	5	2,7%	-58	-23,3%	1.387	4,1%	134	10,7%	-162	-10,5%	24.186	6,2%	2.193	10,0%	-1.974	-7,5%
Altres estudis postsecundaris	1	0,0%	-2	-66,7%	-2	-66,7%	4	0,1%	-3	-42,9%	-3	-42,9%	37	0,1%	2	5,7%	0	0,0%	374	0,1%	-23	-5,8%	-66	-15,0%

COMPARACIÓ DE LES DADES DE CONTRACTACIONS PER TERRITORI

Variable	FIGUERES				ALT EMPORDÀ				PROVÍNCIA DE GIRONA				CATALUNYA											
	Valor absolut	%	Variació mensual (juliol 2017 vs juny 2017)	Variació anual (juliol 2017 vs juliol 2016)	Valor absolut	%	Variació mensual (juliol 2017 vs juny 2017)	Variació anual (juliol 2017 vs juliol 2016)	Valor absolut	%	Variació mensual (juliol 2017 vs juny 2017)	Variació anual (juliol 2017 vs juliol 2016)	Valor absolut	%	Variació mensual (juliol 2017 vs juny 2017)	Variació anual (juliol 2017 vs juliol 2016)								
CONTRACTACIÓ LABORAL	Període: Juliol 2017		Absoluta	Relativa	Període: Juliol 2017		Absoluta	Relativa	Període: Juliol 2017		Absoluta	Relativa	Període: Juliol 2017		Absoluta	Relativa								
Nous contractes de treball	1.370	100,0%	125	10,0%	116	9,3%	6.726	100,0%	757	12,7%	85	1,3%	32.442	100,0%	-3.186	-8,9%	-1.706	-5,0%	315.227	100,0%	-9.905	-3,0%	14.375	4,8%
Contractes indefinits	162	11,8%	-2	-1,2%	-16	-9,0%	898	13,4%	119	15,3%	-2.499	-73,6%	3.663	11,3%	-543	-12,9%	397	12,2%	34.255	10,9%	-2.138	-5,9%	3.041	9,7%
Contractes temporals	1.208	88,2%	127	11,7%	132	12,3%	5.828	86,6%	638	12,3%	2.584	79,7%	28.779	88,7%	-2.643	-8,4%	-2.103	-6,8%	280.972	89,1%	-7.767	-2,7%	11.334	4,2%
<i>Nous contractes a persones d'origen estranger</i>	397	29,0%	125	46,0%	114	40,3%	1.909	28,4%	146	8,3%	77	4,2%	7.637	51,9%	-764	-9,1%	10	0,1%	67.572	21,4%	-2.530	-3,6%	6.640	10,9%
Nous contractes per sexe																								
Homes	680	49,6%	148	27,8%	113	19,9%	3.482	51,8%	259	8,0%	85	2,5%	16.844	51,9%	-2.066	-10,9%	-998	-5,6%	168.857	53,6%	-3.912	-2,3%	8.652	5,4%
Dones	690	50,4%	-23	-3,2%	3	0,4%	3.244	48,2%	498	18,1%	0	0,0%	15.598	48,1%	-1.120	-6,7%	-708	-4,3%	146.370	46,4%	-5.993	-3,9%	5.723	4,1%
Nous contractes per grups d'edat																								
Menors de 20 anys	194	14,2%	44	29,3%	9	4,9%	1.545	23,0%	688	80,3%	118	8,3%	5.718	17,6%	1.120	24,4%	120	2,1%	29.360	9,3%	4.405	17,7%	4.359	17,4%
De 20 a 24 anys	290	21,2%	21	7,8%	-17	-5,5%	1.553	23,1%	184	13,4%	-19	-1,2%	7.577	23,4%	-782	-9,4%	-362	-4,6%	67.089	21,3%	-1.871	-2,7%	3.404	5,3%
De 25 a 29 anys	173	12,6%	-28	-13,9%	-12	-6,5%	752	11,2%	-57	-7,0%	-53	-6,6%	4.303	13,3%	-832	-16,2%	-465	-8,6%	49.128	15,6%	-3.854	-7,3%	1.363	2,9%
De 30 a 44 anys	452	33,0%	65	16,8%	58	14,7%	1.828	27,2%	-6	-0,3%	24	1,3%	9.536	29,4%	-1.559	-14,1%	-878	-8,4%	109.209	34,6%	-7.249	-6,2%	-75	-0,1%
Majors de 45 anys	261	19,1%	23	9,7%	78	42,6%	1.048	15,6%	-52	-4,7%	15	1,5%	5.308	16,4%	-1.133	-17,6%	-181	-3,3%	60.441	19,2%	-1.336	-2,2%	5.324	9,7%
Nous contractes per sector econòmic																								
Agricultura	6	0,4%	6	-	3	100,0%	163	2,4%	-8	-4,7%	28	20,7%	435	1,3%	-262	-37,6%	24	5,8%	9.272	2,9%	-1.117	-10,8%	699	8,2%
Indústria	235	17,2%	122	108,0%	133	130,4%	423	6,3%	-112	-20,9%	130	44,4%	4.615	14,2%	-113	-2,4%	-423	-8,4%	37.626	11,9%	-35	-0,1%	1.567	4,3%
Construcció	54	3,9%	14	35,0%	18	50,0%	181	2,7%	45	33,1%	22	13,8%	1.129	3,5%	-16	-1,4%	53	9,9%	13.124	4,2%	1.079	9,0%	839	6,8%
Serveis	1.075	78,5%	-17	-1,6%	-38	-3,4%	5.959	88,6%	832	16,2%	-95	-1,6%	26.263	81,0%	-2.795	-9,6%	-1.360	-4,9%	255.205	81,0%	-9.832	-3,7%	11.270	4,6%