

PROMOCIÓ ECONÒMICA

OBSERVATORI SOCIOECONÒMIC DE L'ALT EMPORDÀ

INFORME MENSUAL D'ATUR I CONTRACTACIONS Desembre 2017

A continuació es presenta un recull de les últimes dades disponibles sobre l'atur i les contractacions a la ciutat de Figueres i a la comarca de l'Alt Empordà. Per tal d'establir comparacions i veure'n la seva evolució, també es mostren aquestes mateixes dades per la província de Girona i pel conjunt de Catalunya.

Les xifres que hi consten s'han extret de *l'Observatori del Treball i Model Productiu* del Departament de Treball, Afers Socials i Famílies de la Generalitat de Catalunya (<http://observatoritreball.gencat.cat/ca/>) i del *XIFRA - Sistema d'Informació Socioeconòmica Local* de la Diputació de Girona (http://www.ddgi.cat/xifra/menu_ini.asp). Les taules i gràfics són d'elaboració pròpia a partir de les dades extretes de les fonts citades.

Aquesta acció està subvencionada pel Servei Públic d'Ocupació de Catalunya en el marc dels Programes de suport al desenvolupament local i compta amb el finançament del Ministerio de Empleo y Seguridad Social - Servei Públic d'Ocupació Estatal.

Desembre 2017

Es registren 9.065 persones a les llistes d'atur de l'Alt Empordà. D'aquestes, 3.226 són de nacionalitat estrangera (35,6%).

Del total de persones desocupades, 3.776 corresponen a la ciutat de Figueres (41,7%). Els aturats d'origen estranger a la capital són 1.501 (39,8%).

El nombre de persones aturades a la comarca ha pujat molt lleugerament respecte el mes anterior. Al desembre n'hi ha hagut 6 més (+0,1%).

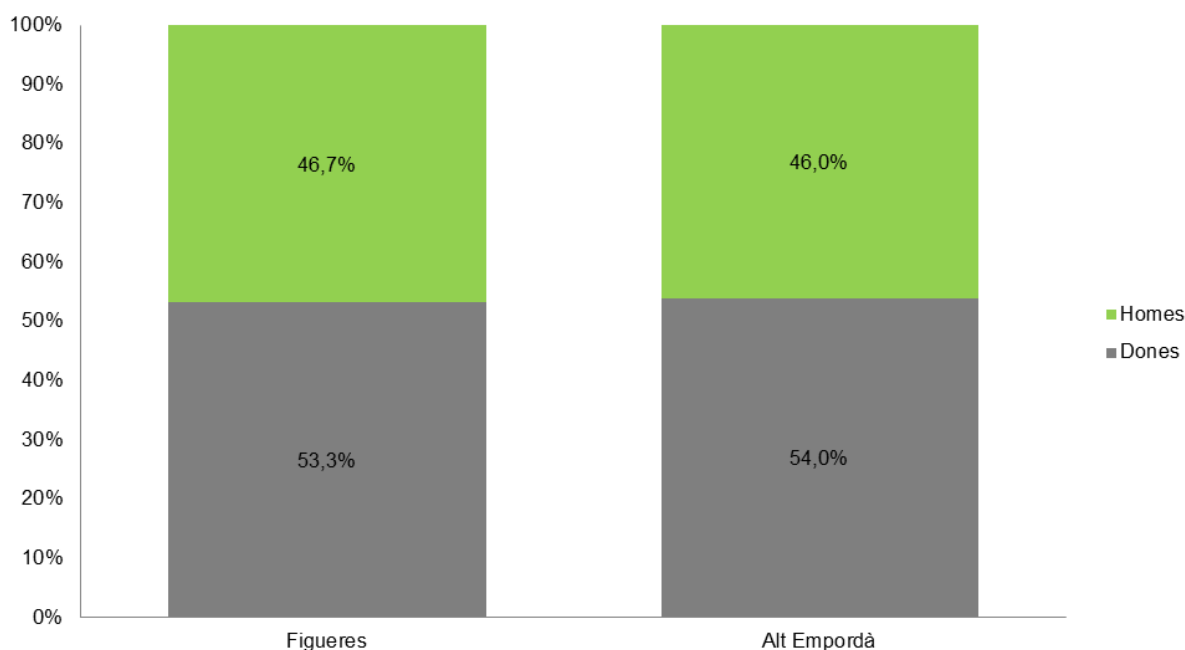
A Figueres, el nombre d'aturats ha experimentat un creixement equiparable, incrementant-se en 4 persones (+0,1%) respecte el mes anterior.

El desembre de 2016 hi havia 9.154 aturats registrats a l'Alt Empordà. Aquesta xifra ha disminuït en 89 persones respecte l'any anterior (-1,0%).

A Figueres, n'hi havia 3.767 aquest mateix mes de desembre de 2016. La xifra ha augmentat en 9 persones respecte un any abans (+0,2%).

El darrer mes s'ha mantingut l'estructura de l'atur per raó de sexe tant a la comarca com a la ciutat de Figueres. En ambdós àmbits, l'atur registrat ha estat superior en el cas de les dones (entre set i vuit punts percentuals).

Persones aturades per sexe. Desembre 2017



Aquest desembre la taxa d'atur ha continuat la remuntada iniciada el mes d'agost, un cop finalitzada la temporada turística. Així, la taxa s'ha situat al 15% a l'Alt Empordà, al 17,2% a Figueres, al 12,3% a la província de Girona i a l'11,5% a nivell de Catalunya.

Figueres. Desembre 2017

Taxa d'atur registral

	Desembre 2017	Novembre 2017	Desembre 2016
Homes	15,0%	14,3%	16,1%
Dones	19,7%	19,4%	19,4%
Total	17,2%	16,7%	17,6%

Nombre de persones a l'atur

	Desembre 2017	Novembre 2017	Variació
Homes	1.762	1.727	2,0%
Dones	2.014	2.045	-1,5%
Total	3.776	3.772	0,1%

Alt Empordà. Desembre 2017

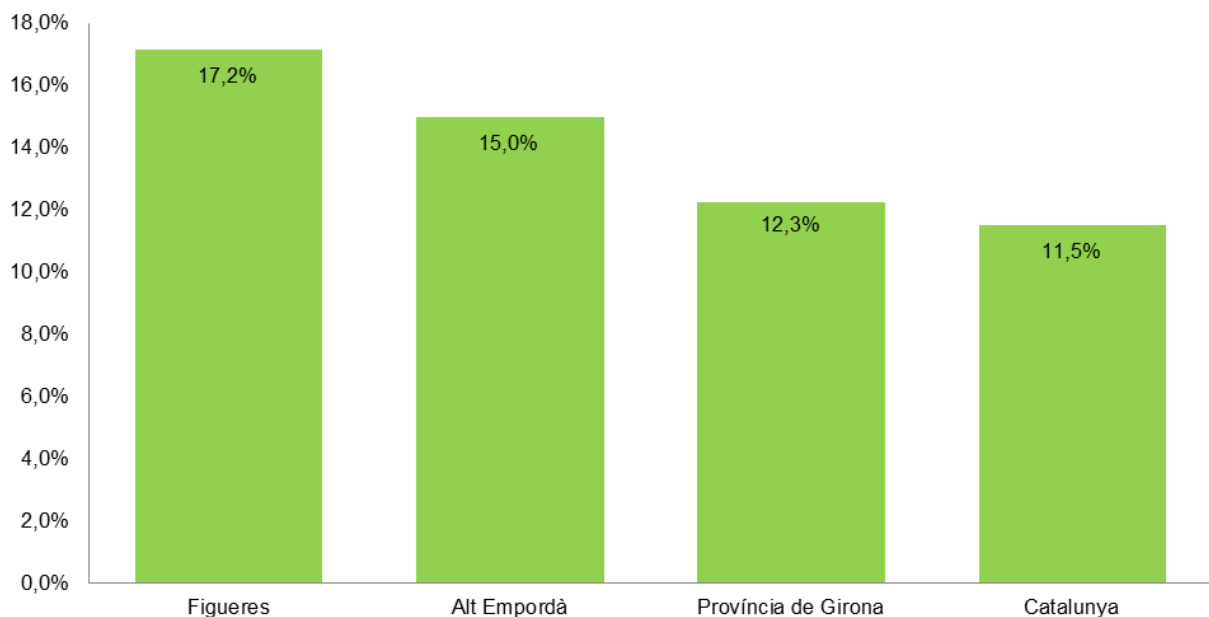
Taxa d'atur registral

	Desembre 2017	Novembre 2017	Desembre 2016
Homes	12,9%	11,9%	13,7%
Dones	17,4%	16,5%	17,5%
Total	15,0%	14,0%	15,5%

Nombre de persones a l'atur

	Desembre 2017	Novembre 2017	Variació
Homes	4.174	4.130	1,1%
Dones	4.891	4.929	-0,8%
Total	9.065	9.059	0,1%

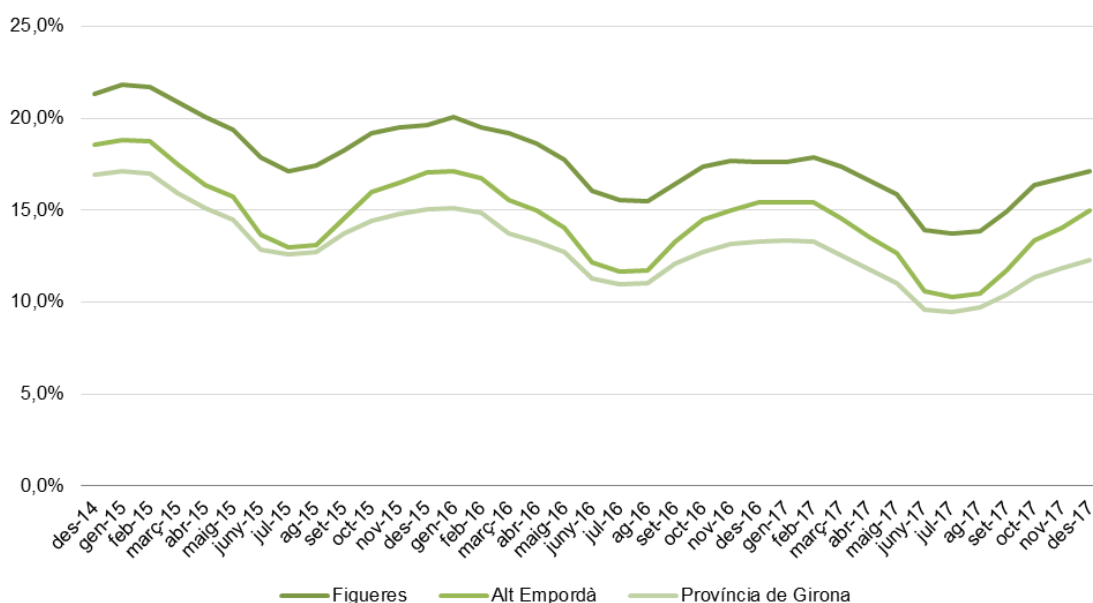
Taxa d'atur registral. Desembre 2017



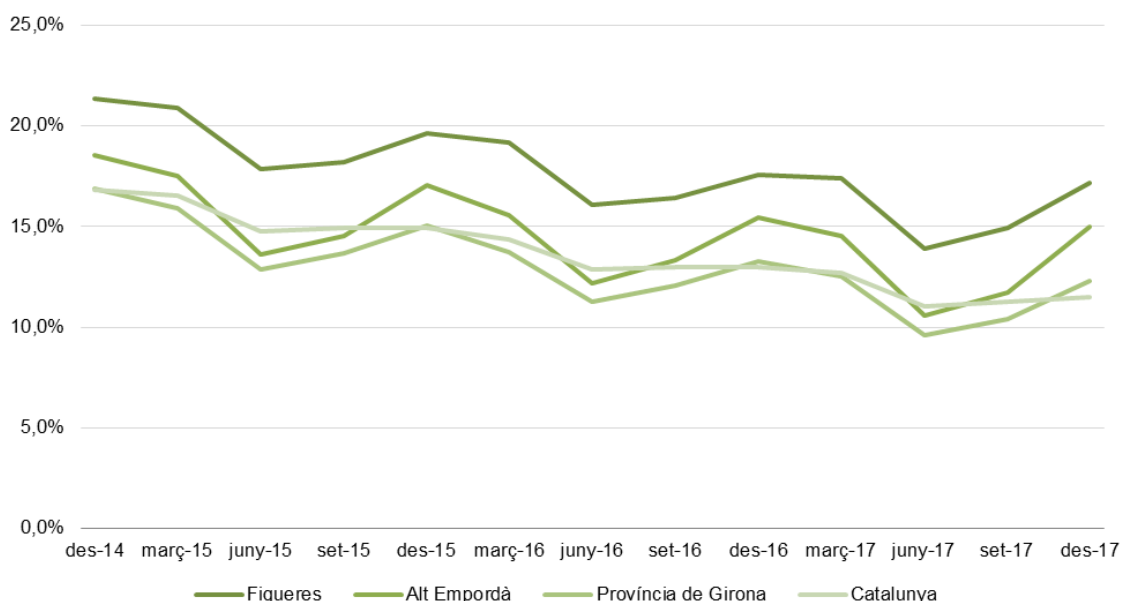
La taxa d'atur segueix una tendència generalitzada a la baixa, tot i que experimenta alguns repunts degut a la temporalitat pròpia del territori. En el conjunt de Catalunya la tendència decreixent és més estable al llarg del temps.

Aquest desembre ha continuat la tendència iniciada el mes d'agost. Si es mira amb més detall es veu com, any rere any, es repeteix el mateix patró. Així, coincidint amb l'acabament de la temporada estival, hi ha hagut un increment en l'atur registrat.

Evolució mensual de la taxa d'atur registrat



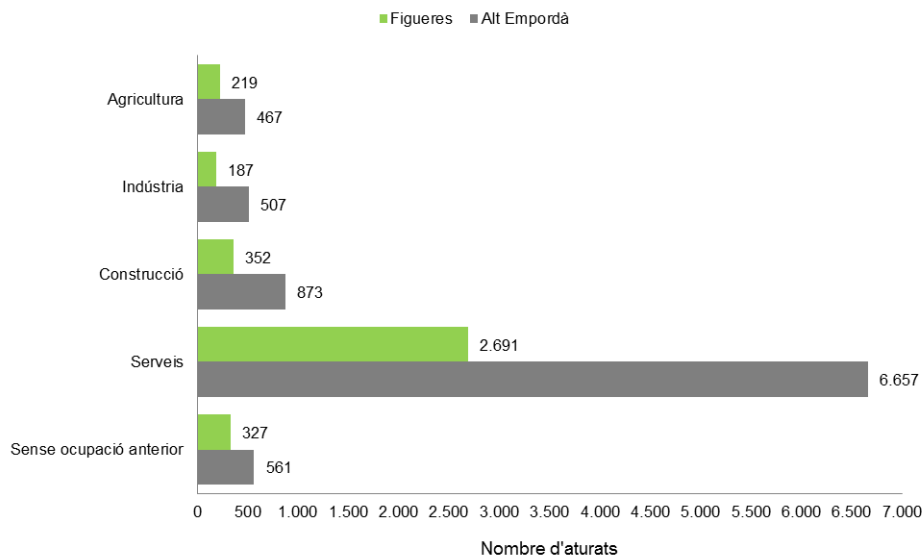
Evolució trimestral de la taxa d'atur registrat



El 73,4% de les persones aturades a la comarca formen part del sector serveis (6.657 aturats). A Figueres sumen 2.691 persones i representen el 71,3% del total dels desocupats.

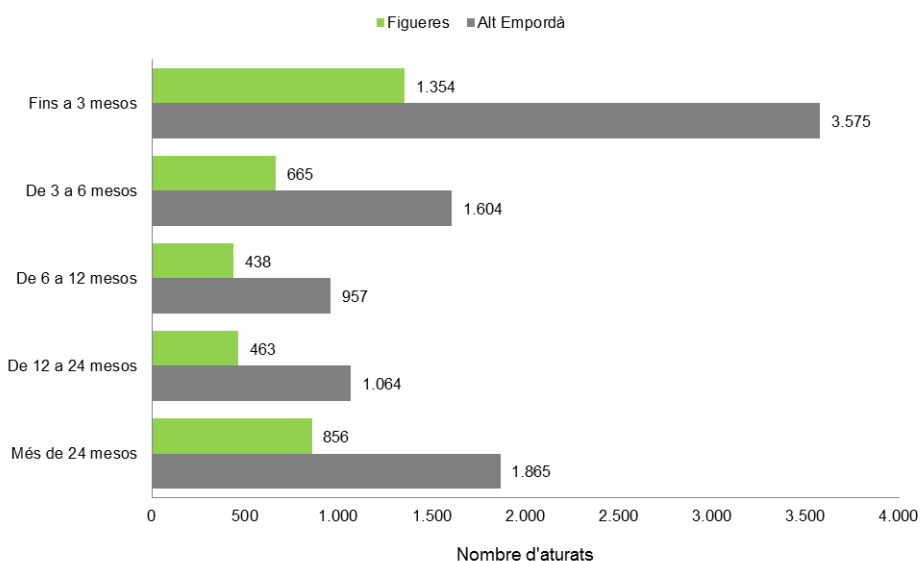
En relació amb el novembre, l'atur registrat disminueix entre les persones sense ocupació anterior, tant a la comarca com a Figueres. També es redueix lleugerament en els serveis, però només en el cas del conjunt de la comarca.

Aturats per sector econòmic. Desembre 2017



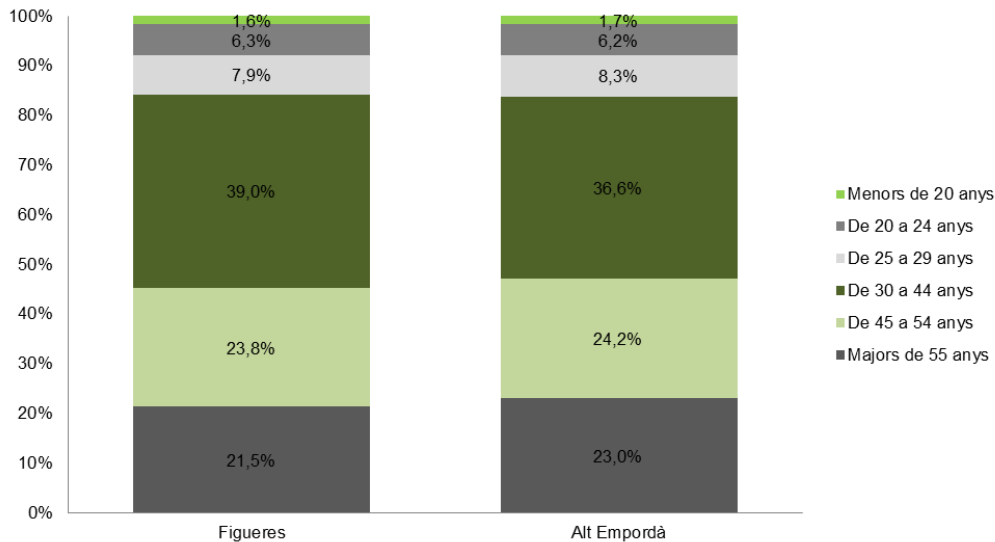
Més del 30% dels aturats, tant a la comarca com a la ciutat de Figueres, estan en aquesta situació des de fa més d'un any (2.929 persones a la comarca, de les quals 1.319 a Figueres).

Aturats per durada de la demanda. Desembre 2017



Més del 45% de les persones desocupades són majors de 45 anys. Ho són el 47,2% dels aturats a la comarca (4.283 persones) i el 45,2% a Figueres (1.707 persones).

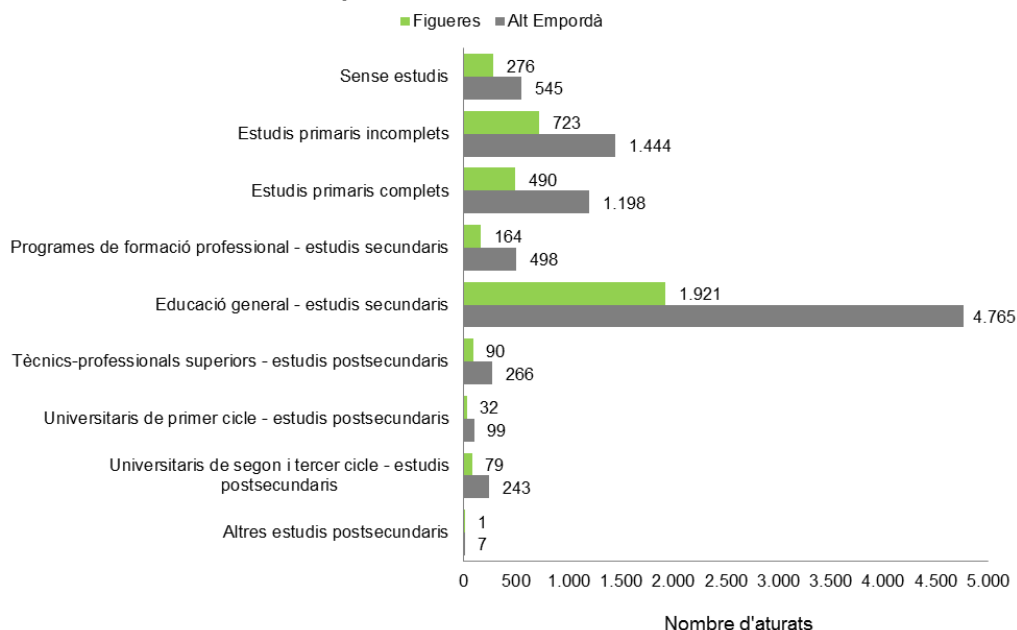
Aturats per grups d'edat. Desembre 2017



Més de la meitat dels aturats de la comarca, concretament el 52,6%, tenen estudis secundaris (4.765 persones). El 8,4% tenen un perfil tècnic mitjà o superior (764 persones) i només el 3,8% tenen estudis universitaris (349 persones).

A Figueres, el 50,9% de les persones aturades tenen estudis secundaris (1.921 persones). El 6,7% tenen un perfil tècnic mitjà o superior (254 persones) i tan sols un 3% compta amb estudis universitaris (112 persones).

Aturats per nivell formatiu. Desembre 2017



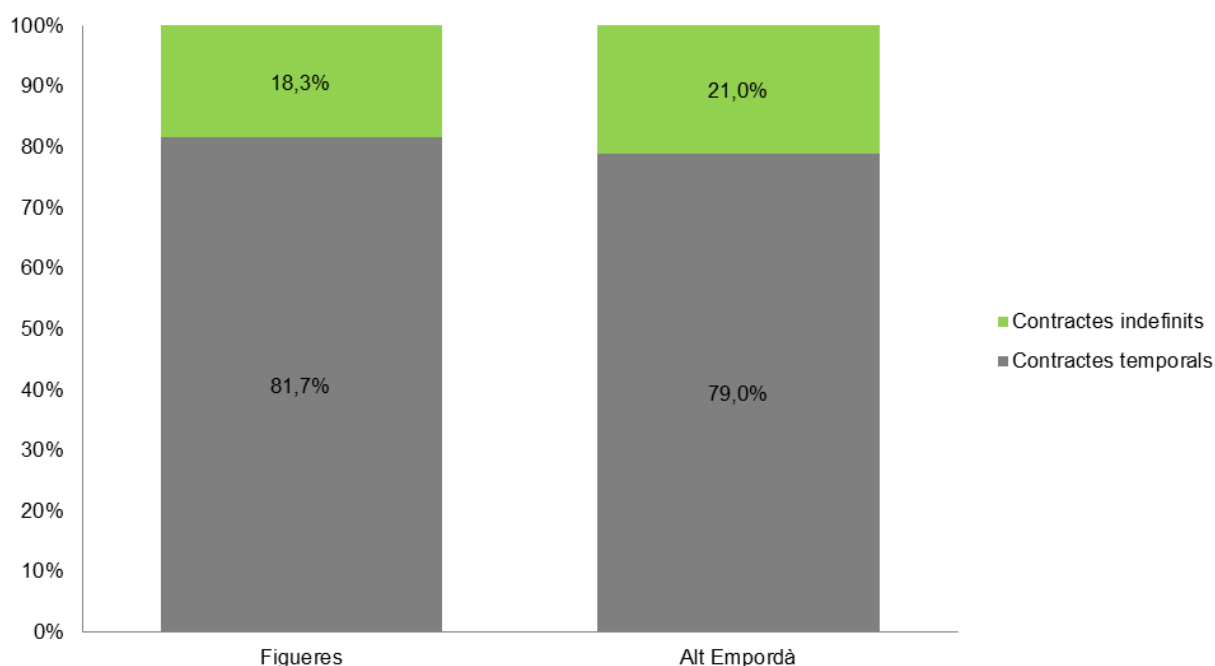
El nombre de contractes de treball registrats durant el desembre ha estat de 2.194 a la comarca, 823 dels quals a la ciutat de Figueres (37,5% del total).

El mes de desembre s'han registrat 339 contractes menys que el novembre (-13,4%) i 27 més que el mateix mes però fa un any (+1,2%) a l'Alt Empordà.

En el cas de Figueres, han estat 67 contractes menys en relació amb el novembre (-7,5%) i 17 contractes més respecte el desembre de 2016 (+2,1%).

El 79% dels contractes registrats a la comarca i el 81,7% dels registrats a Figueres són temporals (1.733 i 672 contractes, respectivament). Així, tan sols el 21% dels contractes signats a la comarca i el 18,3% dels signats a Figueres són indefinits (461 i 151 contractes, en cada cas).

Nous contractes de treball. Desembre 2017

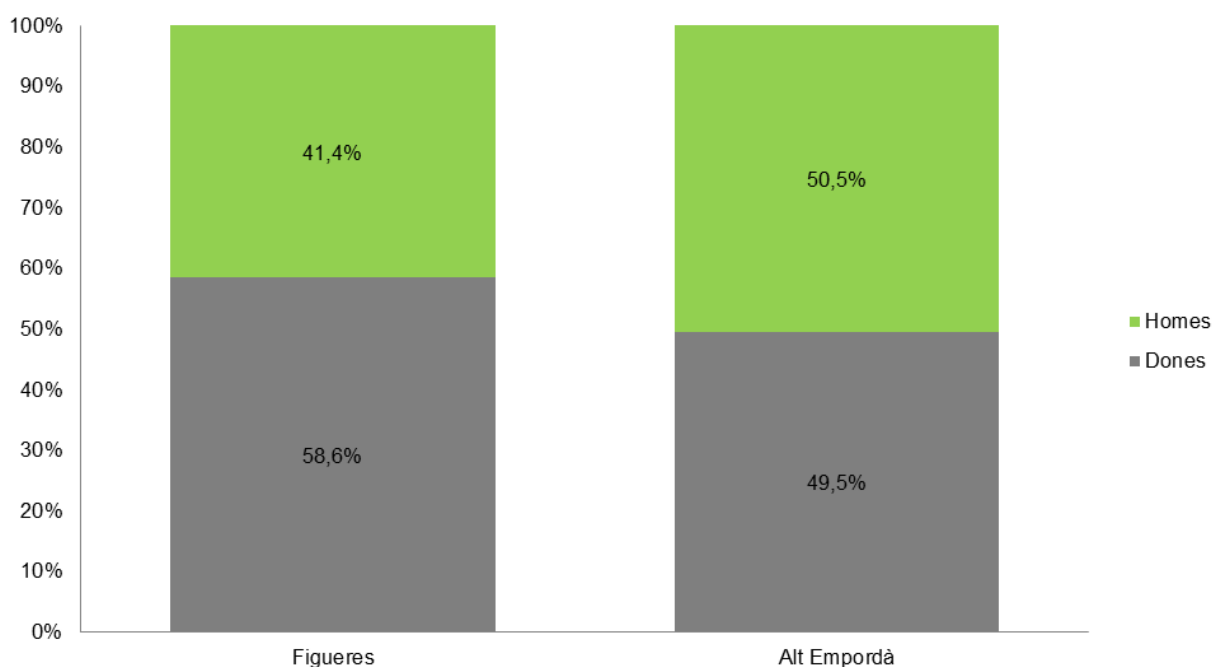


Pel que fa a la contractació de persones de nacionalitat estrangera, a l'Alt Empordà aquesta representa el 30,2% del total de la contractació i a Figueres el 28,6% (663 i 235 contractes, respectivament).

A l'Alt Empordà, la contractació per raó de sexe ha estat gairebé la mateixa entre els homes i les dones. Concretament, hi ha hagut 1.107 contractes a homes (50,5%) i 1.087 a dones (49,5%).

A Figueres, en canvi, s'han realitzat menys contractes a homes que a dones, signant-se 341 contractes a homes (41,4%) i 482 a dones (58,6%).

Nous contractes per sexe. Desembre 2017



Contractació registrada

	Desembre 2017	Novembre 2017	Desembre 2016	Variació mensual	Variació interanual
Figueres	823	890	806	-7,5%	2,1%
Alt Empordà	2.194	2.533	2.167	-13,4%	1,2%
Província de Girona	17.173	19.460	17.228	-11,8%	-0,3%
Catalunya	219.458	268.606	224.851	-18,3%	-2,4%

Respecte el mes anterior, ha baixat el nombre de contractes registrats en tots els àmbits geogràfics observats.

Si ens fixem en termes interanuals, veiem que el nombre de contractes signats s'ha mantingut força estable en tots els àmbits (ha augmentat molt lleugerament a Figueres i a l'Alt Empordà i ha baixat molt lleugerament a la província de Girona i al conjunt de Catalunya).

Observem que el percentatge de joves contractats (fins a 29 anys) respecte el total de la contractació és més baix a l'Alt Empordà (40,9%) que a Figueres (44,3%). S'han signat 897 contractes a joves a la comarca i 365 a Figueres.

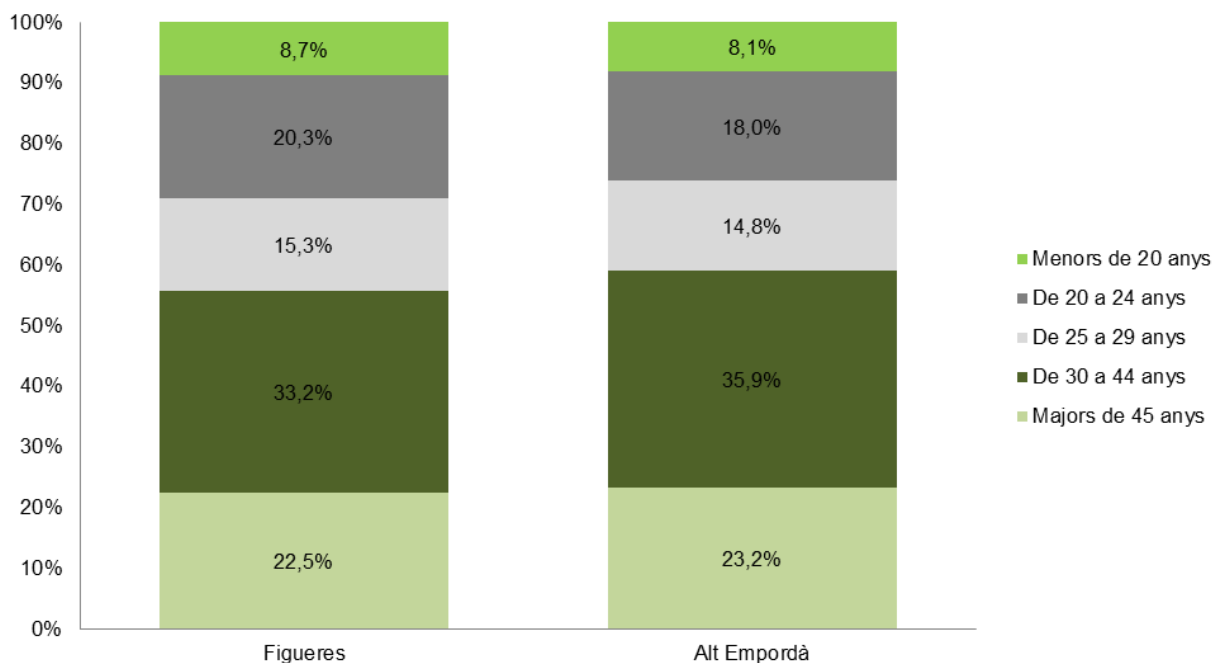
El 35,9% dels contractes realitzats a la comarca s'han concentrat en la franja d'edat de 30 a 44 anys (787 contractes).

A Figueres, la franja d'edat de 30 a 44 anys ha registrat xifres inferiors, del 33,2% de la contractació (273 contractes).

El pes de la contractació de persones majors de 45 anys ha estat lleugerament més alt a la comarca (23,2%) que a la ciutat (22,5%). S'han registrat 510 contractes a l'Alt Empordà i 185 a Figueres.

En relació amb el novembre, el pes dels contractes a menors de 24 anys ha crescut a la comarca però s'ha mantingut a Figueres. El pes dels contractes a majors de 45 anys també ha augmentat lleugerament, tant a la comarca com a Figueres.

Nous contractes per grups d'edat. Desembre 2017

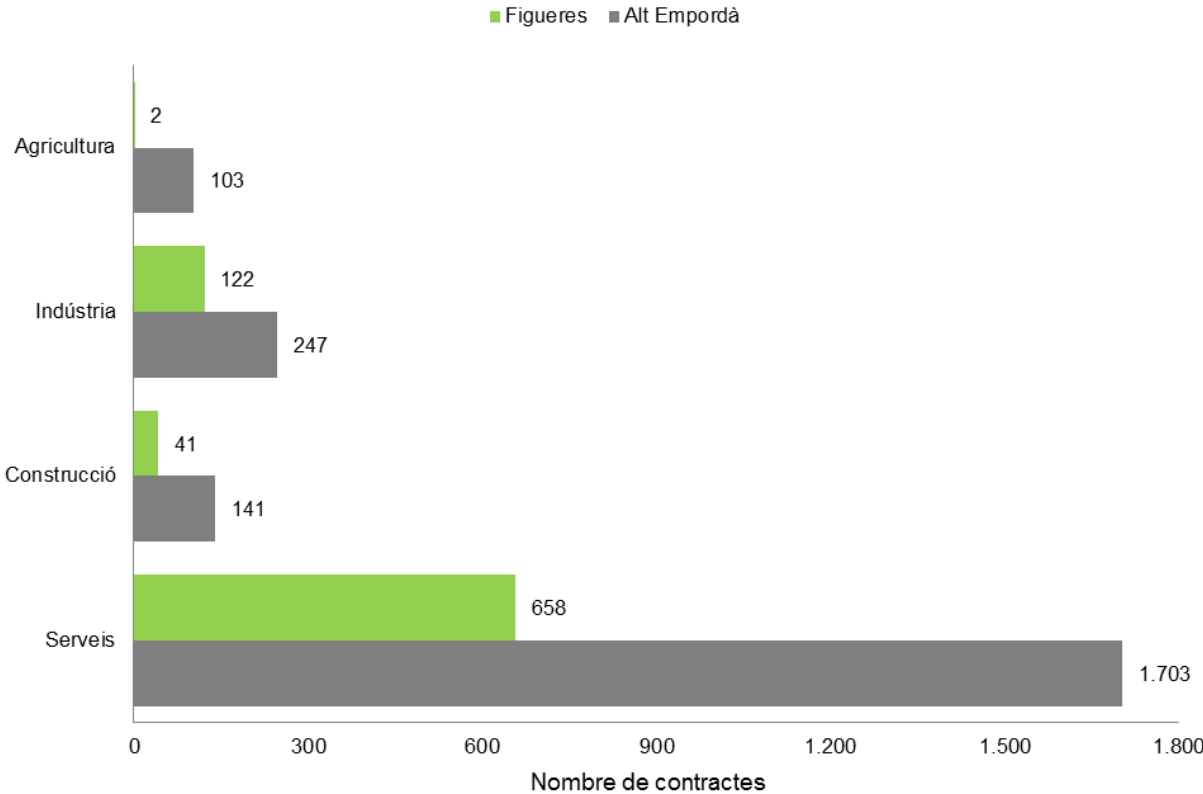


A l'Alt Empordà, el 77,6% de la contractació de desembre s'ha produït en el sector serveis (1.703 contractes). A Figueres, ha representat el 80% del total (658 contractes).

Tot i això, els contractes en el sector de la indústria són els únics que s'han incrementat respecte el mes anterior, tant a la comarca com a Figueres.

En termes interanuals, han augmentat les contractacions en la indústria i en la construcció, en tots dos àmbits geogràfics analitzats. En la resta de sectors s'han reduït.

Nous contractes per sector econòmic. Desembre 2017



COMPARACIÓ DE LES DADES D'ATUR PER TERRITORI

Variable	FIGUERES				ALT EMPORDÀ				PROVÍNCIA DE GIRONA				CATALUNYA											
	Valor absolut	%	Variació mensual (des. 2017 vs nov. 2017)		Variació anual (des. 2017 vs des. 2016)		Valor absolut	%	Variació mensual (des. 2017 vs nov. 2017)		Variació anual (des. 2017 vs des. 2016)		Valor absolut	%	Variació mensual (des. 2017 vs nov. 2017)		Variació anual (des. 2017 vs des. 2016)							
	Període: Desembre 2017		Absoluta	Relativa	Absoluta	Relativa	Període: Desembre 2017		Absoluta	Relativa	Absoluta	Relativa	Absoluta	Relativa	Absoluta	Relativa	Absoluta	Relativa						
ATAUR	17,15%						15,00%						12,27%					11,52%						
Total de persones aturades	3.776	100,0%	4	0,1%	9	0,2%	9.065	100,0%	6	0,1%	-89	-1,0%	41.742	100,0%	-371	-0,9%	-2.677	-6,0%	418.018	100,0%	-4.444	-1,1%	-35.627	-7,9%
Persones aturades d'origen estranger	1.501	39,8%	13	0,9%	-52	-3,3%	3.226	35,6%	8	0,2%	-97	-2,9%	12.260	29,4%	-76	-0,6%	-669	-5,2%	86.528	20,7%	-824	-0,9%	-2.679	-3,0%
Persones aturades per sexe																								
Homes	1.762	46,7%	35	2,0%	-95	-5,1%	4.174	46,0%	44	1,1%	-193	-4,4%	19.471	46,6%	16	0,1%	-1.888	-8,8%	185.296	44,3%	316	0,2%	-22.399	-10,8%
Dones	2.014	53,3%	-31	-1,5%	104	5,4%	4.891	54,0%	-38	-0,8%	104	2,2%	22.271	53,4%	-387	-1,7%	-789	-3,4%	232.722	55,7%	-4.760	-2,0%	-13.228	-5,4%
Persones aturades per grups d'edat																								
Menors de 20 anys	61	1,6%	-14	-18,7%	0	0,0%	153	1,7%	-24	-13,6%	14	10,1%	816	2,0%	-62	-7,1%	-87	-9,6%	7.491	1,8%	-627	-7,7%	-47	-0,6%
De 20 a 24 anys	237	6,3%	11	4,9%	25	11,8%	563	6,2%	-20	-3,4%	52	10,2%	2.380	5,7%	-169	-6,6%	-49	-2,0%	19.300	4,6%	-1.078	-5,3%	-620	-3,1%
De 25 a 29 anys	297	7,9%	-7	-2,3%	16	5,7%	748	8,3%	-10	-1,3%	17	2,3%	3.321	8,0%	-131	-3,8%	-151	-4,3%	31.371	7,5%	-999	-3,1%	-1.586	-4,8%
De 30 a 44 anys	1.474	39,0%	8	0,5%	36	2,5%	3.318	36,6%	30	0,9%	3	0,1%	14.303	34,3%	29	0,2%	-992	-6,5%	137.105	32,8%	-464	-0,3%	-15.149	-9,9%
De 45 a 54 anys	897	23,8%	-5	-0,6%	-72	-7,4%	2.194	24,2%	9	0,4%	-183	-7,7%	10.196	24,4%	-22	-0,2%	-976	-8,7%	106.572	25,5%	-434	-0,4%	-11.831	-10,0%
Majors de 55 anys	810	21,5%	11	1,4%	4	0,5%	2.089	23,0%	21	1,0%	8	0,4%	10.726	25,7%	-16	-0,1%	-422	-3,8%	116.179	27,8%	-842	-0,7%	-6.394	-5,2%
Persones aturades per sector econòmic																								
Agricultura	219	5,8%	0	0,0%	-35	-13,8%	467	5,2%	2	0,4%	-32	-6,4%	1.562	3,7%	5	0,3%	-194	-11,0%	10.508	2,5%	-176	-1,6%	-937	-8,2%
Indústria	187	5,0%	2	1,1%	-28	-13,0%	507	5,6%	20	4,1%	-45	-8,2%	3.926	9,4%	45	1,2%	-512	-11,5%	48.182	11,5%	-78	-0,2%	-7.803	-13,9%
Construcció	352	9,3%	7	2,0%	-56	-13,7%	873	9,6%	23	2,7%	-128	-12,8%	4.197	10,1%	137	3,4%	-669	-13,7%	37.745	9,0%	839	2,3%	-6.494	-14,7%
Serveis	2.691	71,3%	10	0,4%	77	2,9%	6.657	73,4%	-27	-0,4%	71	1,1%	29.697	71,1%	-494	-1,6%	-1.181	-3,8%	295.048	70,6%	-3.954	-1,3%	-20.257	-6,4%
Sense ocupació anterior	327	8,7%	-15	-4,4%	51	18,5%	561	6,2%	-12	-2,1%	45	8,7%	2.360	5,7%	-64	-2,6%	-121	-4,9%	26.535	6,3%	-1.075	-3,9%	-136	-0,5%
Persones aturades per nivell formatiu																								
Sense estudis	276	7,3%	-4	-1,4%	17	6,6%	545	6,0%	-5	-0,9%	40	7,9%	2.162	5,2%	-9	-0,4%	47	2,2%	7.519	1,8%	-29	-0,4%	90	1,2%
Estudis primaris incomplets	723	19,1%	14	2,0%	-1	-0,1%	1.444	15,9%	26	1,8%	-40	-2,7%	4.805	11,5%	46	1,0%	-470	-8,9%	22.196	5,3%	-72	-0,3%	-1.186	-5,1%
Estudis primaris complets	490	13,0%	-1	-0,2%	-68	-12,2%	1.198	13,2%	16	1,4%	-84	-6,6%	3.910	9,4%	-5	-0,1%	-372	-8,7%	31.598	7,6%	-341	-1,1%	-3.460	-9,9%
Programes de formació professional - estudis secundaris	164	4,3%	5	3,1%	-16	-8,9%	498	5,5%	9	1,8%	18	3,8%	2.688	6,4%	-60	-2,2%	-235	-8,0%	36.468	8,7%	-570	-1,5%	-3.505	-8,8%
Educació general - estudis secundaris	1.921	50,9%	-21	-1,1%	76	4,1%	4.765	52,6%	-49	-1,0%	3	0,1%	24.330	58,3%	-283	-1,1%	-1.372	-5,3%	262.108	62,7%	-2.841	-1,1%	-22.193	-7,8%
Tècnics-professionals superiors - estudis postsecundaris	90	2,4%	11	13,9%	8	9,8%	266	2,9%	8	3,1%	11	4,3%	1.704	4,1%	-38	-2,2%	-59	-3,3%	25.464	6,1%	-449	-1,7%	-2.386	-8,6%
Universitaris de primer cicle - estudis postsecundaris	32	0,8%	-2	-5,9%	-9	-22,0%	99	1,1%	2	2,1%	-21	-17,5%	613	1,5%	-12	-1,9%	-126	-17,1%	8.687	2,1%	-84	-1,0%	-1.503	-14,7%
Universitaris de segon i tercer cicle - estudis postsecundaris	79	2,1%	1	1,3%	3	3,9%	243	2,7%	-2	-0,8%	-14	-5,4%	1.499	3,6%	-9	-0,6%	-80	-5,1%	23.604	5,6%	-59	-0,2%	-1.451	-5,8%
Altres estudis postsecundaris	1	0,0%	1		-1	-50,0%	7	0,1%	1	16,7%	-2	-22,2%	31	0,1%	-1	-3,1%	-10	-24,4%	374	0,1%	1	0,3%	-33	-8,1%

COMPARACIÓ DE LES DADES DE CONTRACTACIONS PER TERRITORI

Variable	FIGUERES				ALT EMPORDÀ				PROVÍNCIA DE GIRONA				CATALUNYA											
	Valor absolut	%	Variació mensual (des. 2017 vs nov. 2017)		Variació anual (des. 2017 vs des. 2016)		Valor absolut	%	Variació mensual (des. 2017 vs nov. 2017)		Variació anual (des. 2017 vs des. 2016)		Valor absolut	%	Variació mensual (des. 2017 vs nov. 2017)		Variació anual (des. 2017 vs des. 2016)							
	Període: Desembre 2017		Absoluta	Relativa	Absoluta	Relativa	Període: Desembre 2017		Absoluta	Relativa	Absoluta	Relativa	Absoluta	Relativa	Absoluta	Relativa	Absoluta	Relativa						
CONTRACTACIÓ LABORAL																								
Nous contractes de treball	823	100,0%	-67	-7,5%	17	2,1%	2.194	100,0%	-339	-13,4%	27	1,2%	17.173	100,0%	-2.287	-11,8%	-55	-0,3%	219.458	100,0%	-49.148	-18,3%	-5.393	-2,4%
Contractes indefinits	151	18,3%	-12	-7,4%	7	4,9%	461	21,0%	-70	-13,2%	48	11,6%	2.399	14,0%	-638	-21,0%	80	3,4%	26.301	12,0%	-8.420	-24,3%	-12	0,0%
Contractes temporals	672	81,7%	-55	-7,6%	10	1,5%	1.733	79,0%	-269	-13,4%	-21	-1,2%	14.774	86,0%	-1.649	-10,0%	-135	-0,9%	193.157	88,0%	-40.728	-17,4%	-5.381	-2,7%
Nous contractes a persones d'origen estranger	235	28,6%	26	12,4%	13	5,9%	663	30,2%	-116	-14,9%	-42	-6,0%	4.166	24,3%	-695	-14,3%	343	9,0%	43.668	19,9%	-12.018	-21,6%	1.584	3,8%
Nous contractes per sexe																								
Homes	341	41,4%	-52	-13,2%	16	4,9%	1.107	50,5%	-250	-18,4%	-11	-1,0%	9.030	52,6%	-1.368	-13,2%	52	0,6%	112.680	51,3%	-28.986	-20,5%	-2.748	-2,4%
Dones	482	58,6%	-15	-3,0%	1	0,2%	1.087	49,5%	-89	-7,6%	38	3,6%	8.143	47,4%	-919	-10,1%	-107	-1,3%	106.778	48,7%	-20.162	-15,9%	-2.645	-2,4%
Nous contractes per grups d'edat																								
Menors de 20 anys	72	8,7%	-12	-14,3%	3	4,3%	177	8,1%	21	13,5%	31	21,2%	1.272	7,4%	107	9,2%	203	19,0%	12.907	5,9%	-647	-4,8%	1.968	18,0%
De 20 a 24 anys	167	20,3%	4	2,5%	6	3,7%	396	18,0%	-41	-9,4%	28	7,6%	3.407	19,8%	-256	-7,0%	91	2,7%	43.453	19,8%	-7.891	-15,4%	21	0,0%
De 25 a 29 anys	126	15,3%	-39	-23,6%	-24	-16,0%	324	14,8%	-72	-18,2%	-20	-5,8%	2.842	16,5%	-309	-9,8%	67	2,4%	37.137	16,9%	-8.595	-18,8%	-931	-2,4%
De 30 a 44 anys	273	33,2%	-26	-8,7%	-19	-6,5%	787	35,9%	-184	-18,9%	-45	-5,4%	6.219	36,2%	-1.121	-15,3%	-422	-6,4%	81.715	37,2%	-20.812	-20,3%	-6.204	-7,1%
Majors de 45 anys	185	22,5%	6	3,4%	51	38,1%	510	23,2%	-63	-11,0%	33	6,9%	3.433	20,0%	-708	-17,1%	6	0,2%	44.246	20,2%	-11.203	-20,2%	-247	-0,6%
Nous contractes per sector econòmic																								
Agricultura	2	0,2%	-1	-33,3%	-1	-33,3%	103	4,7%	-38	-27,0%	-45	-30,4%	252	1,5%	-101	-28,6%	-48	-16,0%	3.216	1,5%	-3.049	-48,7%	-1.188	-27,0%
Indústria	122	14,8%	28	29,8%	62	103,3%	247	11,3%	21	9,3%	79	47,0%	3.889	22,6%	-233	-5,7%	567	17,1%	30.188	13,8%	-4.196	-12,2%	3.306	12,3%
Construcció	41	5,0%	-24	-36,9%	9	28,1%	141	6,4%	-68	-32,5%	27	23,7%	734	4,3%	-611	-45,4%	-118	-13,8%	7.853	3,6%	-4.462	-36,2%	-1.042	-11,7%
Serveis	658	80,0%	-70	-9,6%	-53	-7,5%	1.703	77,6%	-254	-13,0%	-34	-2,0%	12.298	71,6%	-1.342	-9,8%	-456	-3,6%	178.201	81,2%	-37.441	-17,4%	-6.469	-3,5%