

PROMOCIÓ ECONÒMICA

OBSERVATORI SOCIOECONÒMIC DE L'ALT EMPORDÀ

INFORME MENSUAL D'ATUR I CONTRACTACIONS

Abril 2018

A continuació es presenta un recull de les últimes dades disponibles sobre l'atur i les contractacions a la ciutat de Figueres i a la comarca de l'Alt Empordà. Per tal d'establir comparacions i veure'n la seva evolució, també es mostren aquestes mateixes dades per la província de Girona i pel conjunt de Catalunya.

Les xifres que hi consten s'han extret de *l'Observatori del Treball i Model Productiu* del Departament de Treball, Afers Socials i Famílies de la Generalitat de Catalunya (<http://observatoritreball.gencat.cat/ca/>) i del *XIFRA - Sistema d'Informació Socioeconòmica Local* de la Diputació de Girona (http://www.ddgi.cat/xifra/menu_ini.asp). Les taules i gràfics són d'elaboració pròpia a partir de les dades extretes de les fonts citades.

Aquesta acció està subvencionada pel Servei Públic d'Ocupació de Catalunya en el marc dels Programes de suport al desenvolupament local i compta amb el finançament del Ministerio de Empleo y Seguridad Social - Servei Públic d'Ocupació Estatal.

Abril 2018

Es registren 7.748 persones a les llistes d'atur de l'Alt Empordà. D'aquestes, 2.738 són de nacionalitat estrangera (35,3%).

Del total de persones desocupades, 3.490 corresponen a la ciutat de Figueres (45%). Els aturats d'origen estranger a la capital són 1.378 (39,5%).

El nombre de persones aturades a la comarca ha baixat respecte el mes anterior. A l'abril n'hi ha hagut 550 menys (-6,6%).

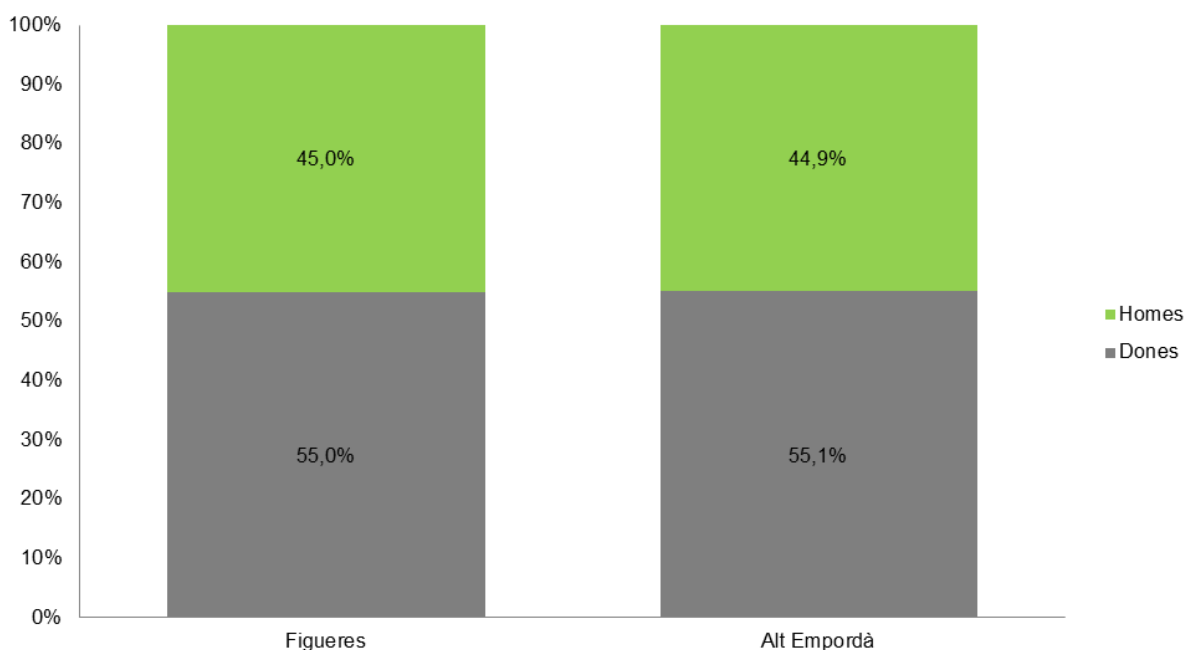
A Figueres, el nombre d'aturats també ha experimentat una baixada, reduint-se en 156 persones (-4,3%) respecte el mes anterior.

L'abril de 2017 hi havia 7.862 aturats registrats a l'Alt Empordà. Aquesta xifra ha disminuït en 114 persones respecte l'any anterior (-1,5%).

A Figueres, n'hi havia 3.510 aquest mateix mes d'abril de 2017. La xifra s'ha reduït en 20 persones respecte un any abans (-0,6%).

El darrer mes s'ha mantingut l'estructura de l'atur per raó de sexe tant a la comarca com a la ciutat de Figueres. En ambdós àmbits, l'atur registrat ha estat deu punts percentuals superior en el cas de les dones.

Persones aturades per sexe. Abril 2018



Aquest abril la taxa d'atur registral ha baixat respecte el mes anterior en tots els àmbits geogràfics observats. Així, s'ha situat al 12,6% a l'Alt Empordà, al 15,8% a Figueres, al 10,6% a la província de Girona i a l'11% a nivell de Catalunya.

Figueres. Abril 2018

Taxa d'atur registral

	Abril 2018	Març 2018	Abril 2017
Homes	13,3%	14,3%	14,6%
Dones	18,6%	19,3%	18,9%
Total	15,8%	16,7%	16,6%

Nombre de persones a l'atur

	Abril 2018	Març 2018	Variació
Homes	1.569	1.673	-6,2%
Dones	1.921	1.973	-2,6%
Total	3.490	3.646	-4,3%

Alt Empordà. Abril 2018

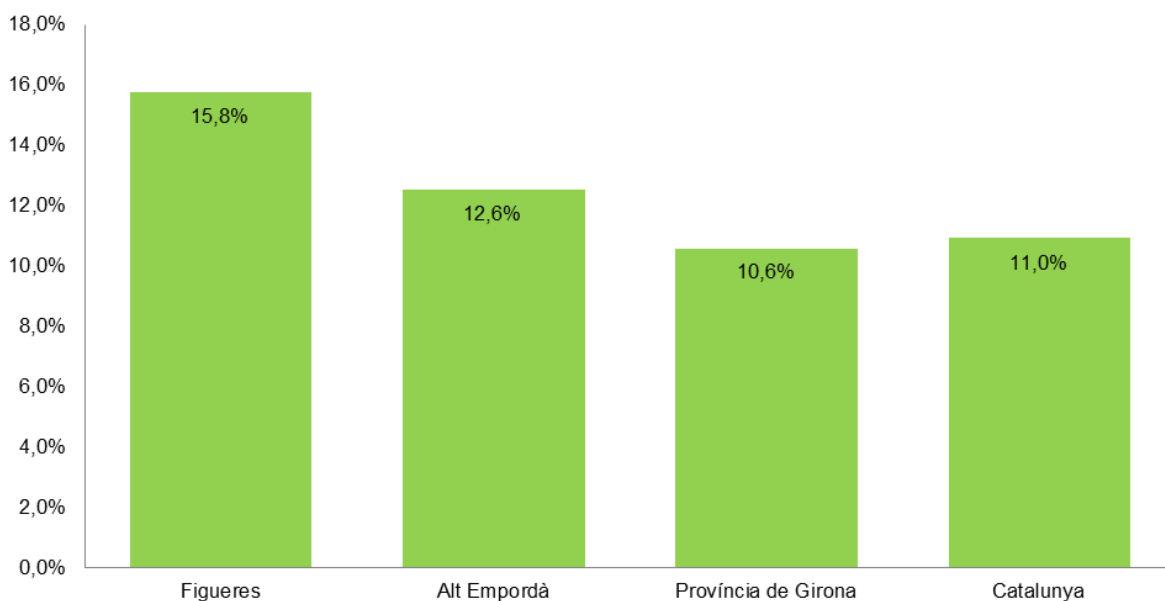
Taxa d'atur registral

	Abril 2018	Març 2018	Abril 2017
Homes	10,5%	11,7%	11,6%
Dones	14,9%	16,5%	15,9%
Total	12,6%	13,9%	13,6%

Nombre de persones a l'atur

	Abril 2018	Març 2018	Variació
Homes	3.479	3.731	-6,8%
Dones	4.269	4.567	-6,5%
Total	7.748	8.298	-6,6%

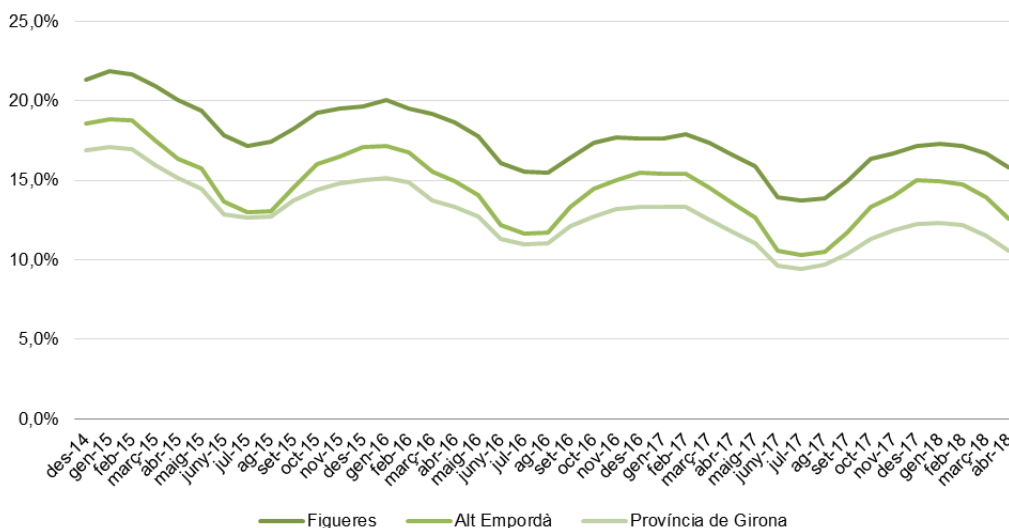
Taxa d'atur registral. Abril 2018



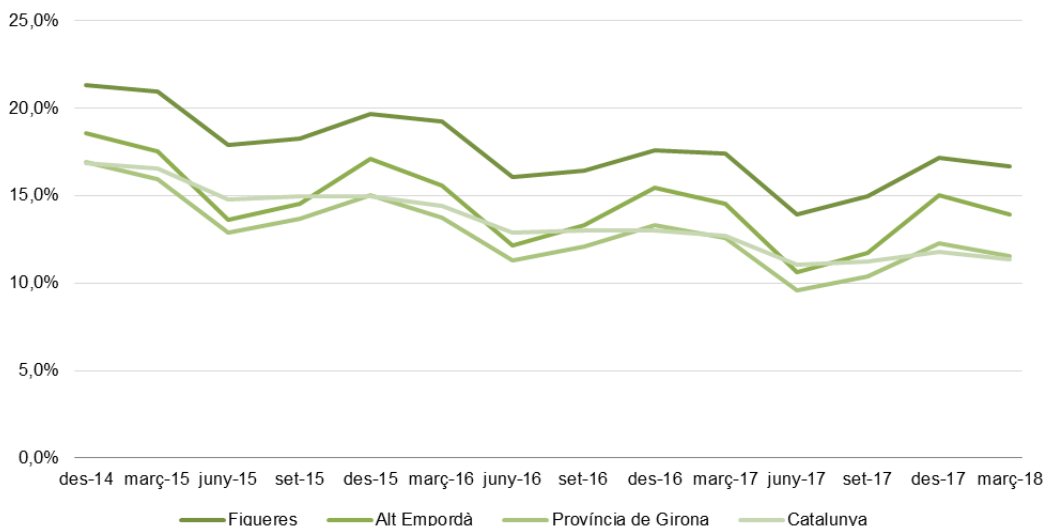
Aquest abril, com ja s'ha dit, la desocupació s'ha reduït a la comarca. De fet, ho ha fet per quart mes consecutiu.

La taxa d'atur segueix una tendència generalitzada a la baixa, tot i que experimenta alguns repunts degut a la temporalitat pròpia del territori. En efecte, l'Alt Empordà és una comarca on el pes del sector serveis és mot alt i, malauradament, aquest és un sector molt vinculat a l'estacionalitat i, per tant, també a la temporalitat. Si es mira amb més detall es veu com, any rere any, es repeteix aquest mateix patró tant a Figueres, com a la comarca i a nivell de la província de Girona. En el conjunt de Catalunya la tendència decreixent és més estable al llarg del temps.

Evolució mensual de la taxa d'atur registral



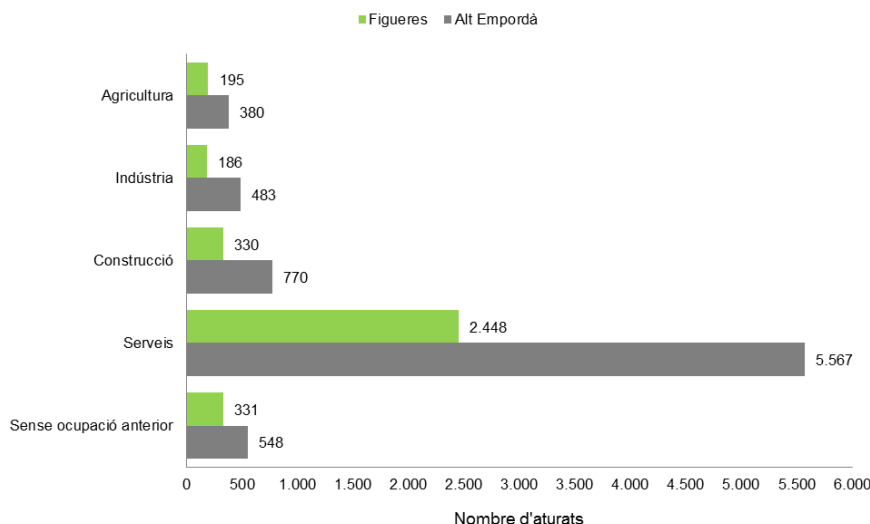
Evolució trimestral de la taxa d'atur registral



El 71,9% de les persones aturades a la comarca formen part del sector serveis (5.567 aturats). A Figueres sumen 2.448 persones i representen el 70,1% del total dels desocupats.

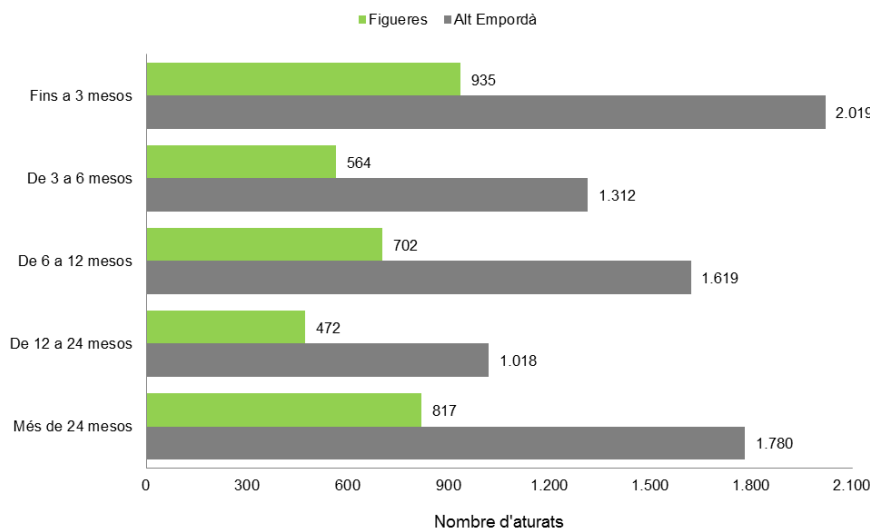
En relació amb el març, l'atur registrat disminueix entre les persones que pertanyen a tots els sectors econòmics, tant a la comarca com a Figueres. La baixada, però, es produeix principalment en el sector dels serveis i en el de la indústria. En relació amb l'any anterior, es redueixen els aturats en tots els sectors econòmics, tant a l'Alt Empordà com a Figueres. En aquest cas, l'excepció s'observa en l'increment d'aturats dins del grup de persones sense ocupació anterior a Figueres i en el sector de la indústria a nivell comarcal.

Aturats per sector econòmic. Abril 2018

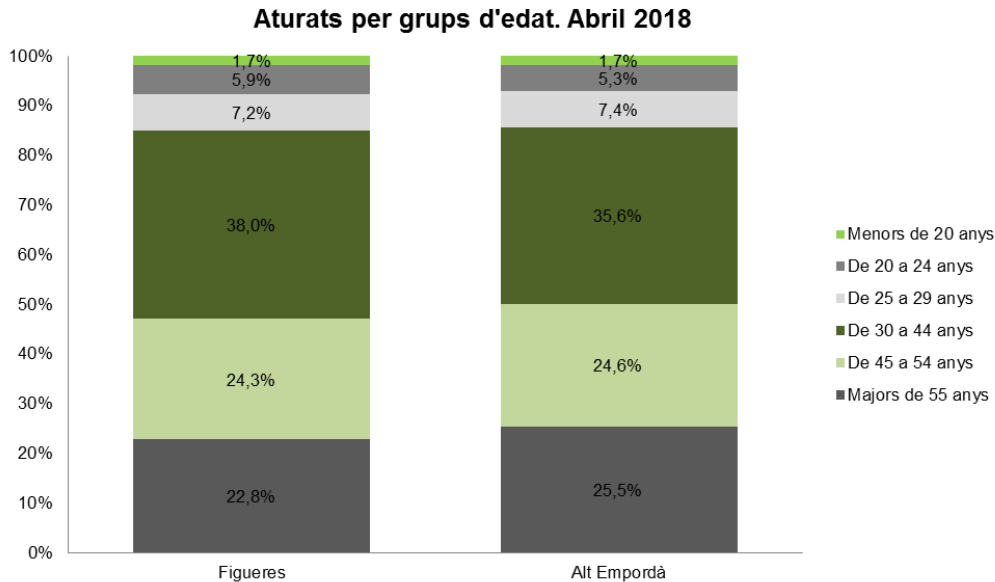


Més del 36% dels aturats, tant a la comarca com a la ciutat de Figueres, estan en aquesta situació des de fa més d'un any (2.798 persones a la comarca, de les quals 1.289 a Figueres).

Aturats per durada de la demanda. Abril 2018

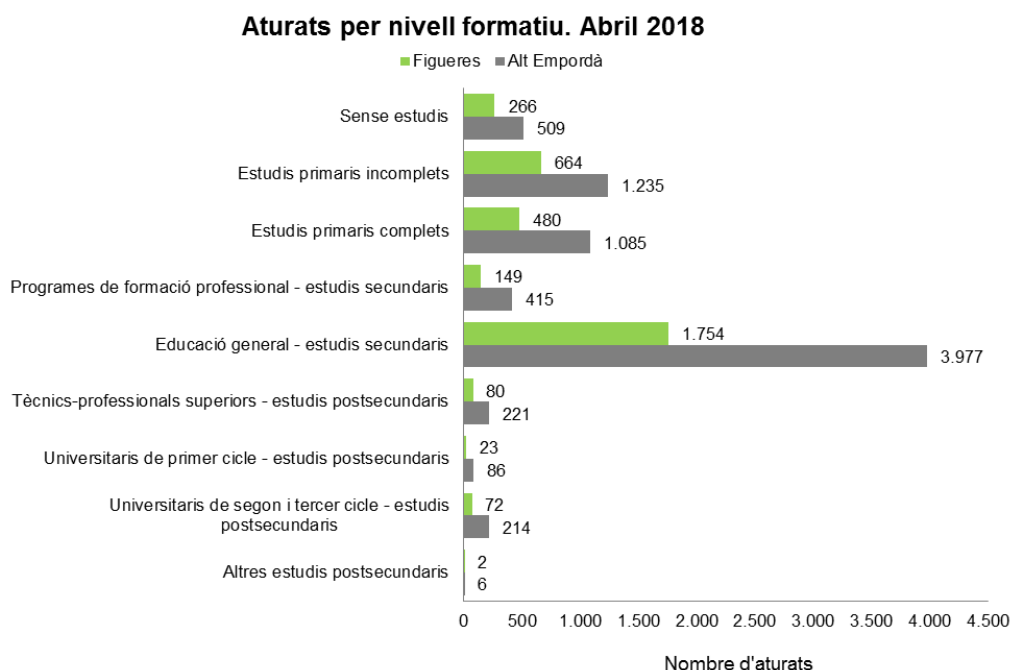


Aproximadament la meitat de les persones desocupades són majors de 45 anys. Ho són el 50,1% dels aturats a la comarca (3.883 persones) i el 47,1% a Figueres (1.644 persones).



Més de la meitat dels aturats de la comarca, concretament el 51,3%, tenen estudis secundaris (3.977 persones). El 8,2% tenen un perfil tècnic mitjà o superior (636 persones) i només el 3,9% tenen estudis universitaris (306 persones).

A Figueres, el 50,3% de les persones aturades tenen estudis secundaris (1.754 persones). El 6,6% tenen un perfil tècnic mitjà o superior (229 persones) i tan sols un 2,8% compta amb estudis universitaris (97 persones).



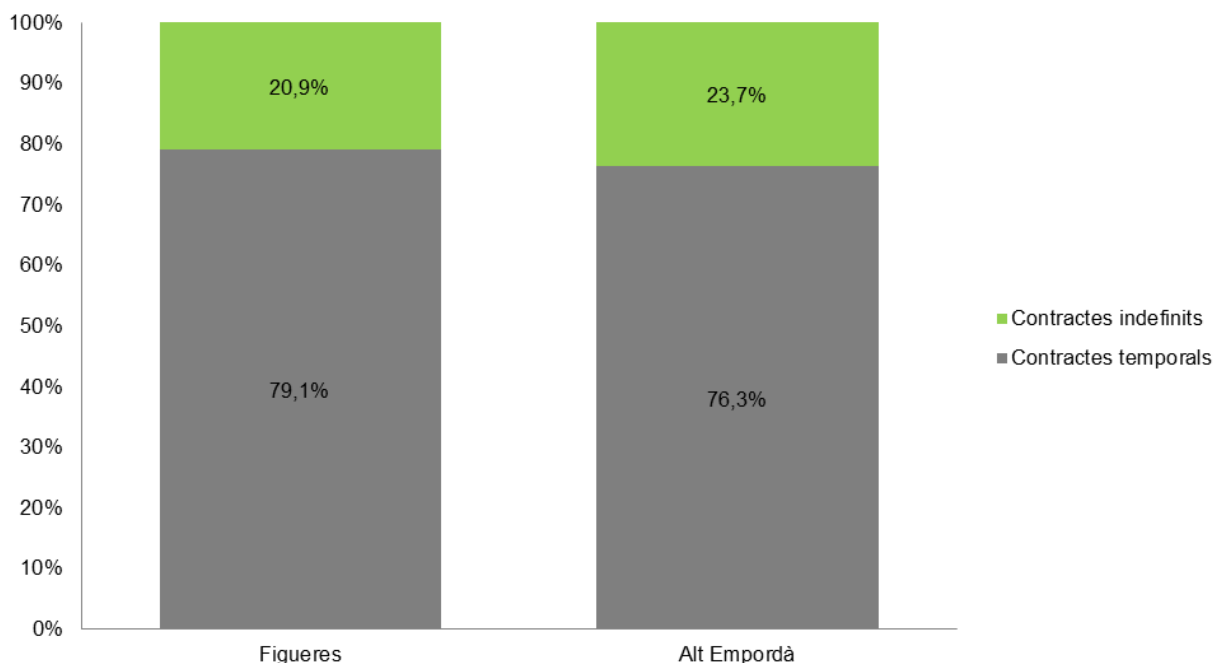
El nombre de contractes de treball registrats durant l'abril ha estat de 3.695 a la comarca, 980 dels quals a la ciutat de Figueres (26,5% del total).

El mes d'abril s'han registrat 87 contractes més que el març (+2,4%) i 854 menys que el mateix mes però fa un any (-18,8%) a l'Alt Empordà.

En el cas de Figueres, han estat 16 contractes més en relació amb el març (+1,7%) i 10 contractes menys respecte l'abril de 2017 (-1%).

El 76,3% dels contractes registrats a la comarca i el 79,1% dels registrats a Figueres són temporals (2.819 i 775 contractes, respectivament). Així, el 23,7% dels contractes signats a la comarca i el 20,9% dels signats a Figueres són indefinits (876 i 205 contractes, en cada cas). Veiem que la temporalitat gairebé no ha variat respecte el mes anterior i segueix sent molt alta.

Nous contractes de treball. Abril 2018

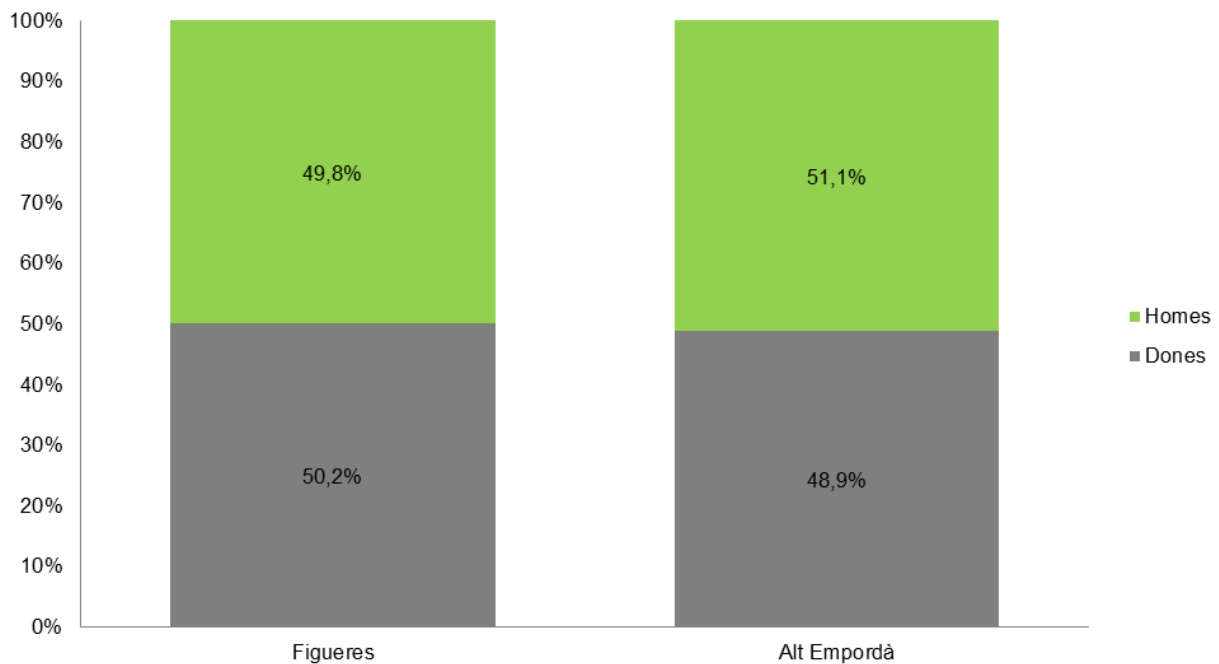


Pel que fa a la contractació de persones de nacionalitat estrangera, a l'Alt Empordà aquesta representa el 33,2% del total de la contractació i a Figueres el 26,7% (1.225 i 262 contractes, respectivament).

A l'Alt Empordà, la contractació ha estat lleugerament superior en els homes. Concretament, hi ha hagut 1.887 contractes a homes (51,1%) i 1.808 a dones (48,9%).

A Figueres, s'han formalitzat 488 contractes a homes i 492 a dones, que han representat el 49,8% i el 50,2% de la contractació, respectivament.

Nous contractes per sexe. Abril 2018



Contractació registrada

	Abril 2018	Març 2018	Abril 2017	Variació mensual	Variació anual
Figueres	980	964	990	1,7%	-1,0%
Alt Empordà	3.695	3.608	4.549	2,4%	-18,8%
Província de Girona	23.828	24.072	26.101	-1,0%	-8,7%
Catalunya	256.614	264.302	241.820	-2,9%	6,1%

Respecte el mes anterior, ha augmentat lleugerament el nombre de contractes registrats a Figueres i a l'Alt Empordà i s'ha reduït, també lleugerament, a nivell de la província de Girona i de Catalunya.

Si ens fixem en termes interanuals, veiem que el nombre de contractes signats només ha crescut en el conjunt de Catalunya.

Observem que el percentatge de joves contractats (fins a 29 anys) respecte el total de la contractació és més baix a l'Alt Empordà (37,6%) que a Figueres (42,4%). S'han signat 1.390 contractes a joves a la comarca, 416 dels quals a Figueres.

El 38% dels contractes realitzats a la comarca s'han concentrat en la franja d'edat de 30 a 44 anys (1.404 contractes).

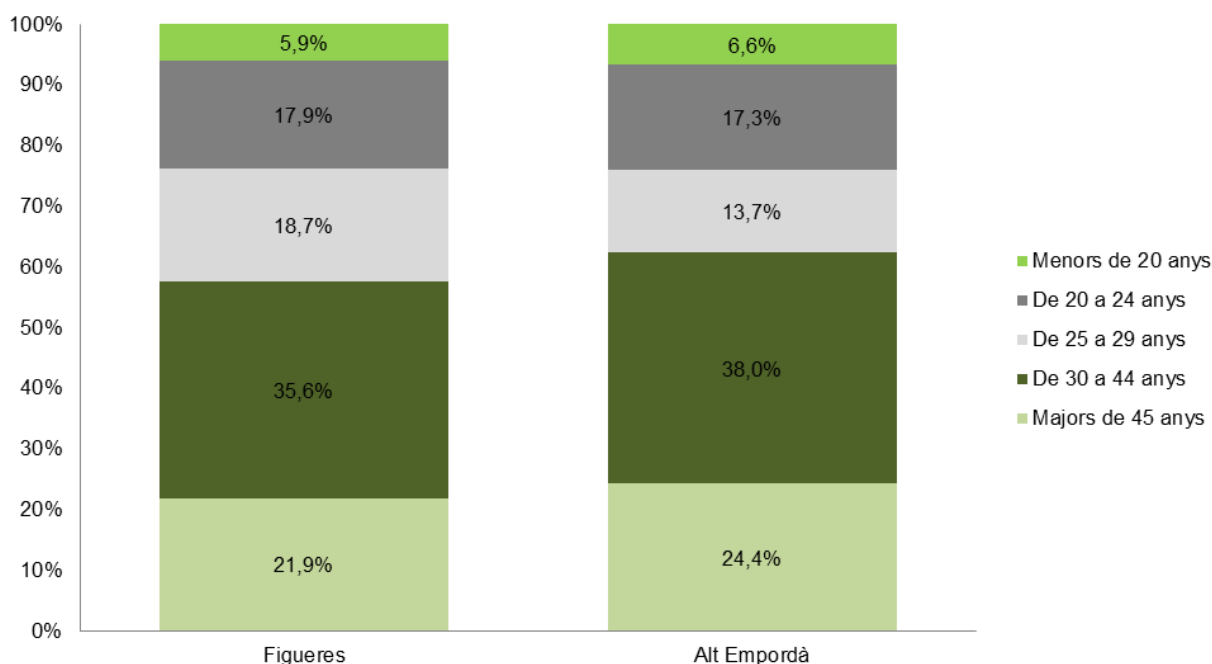
A Figueres, la franja d'edat de 30 a 44 anys ha registrat xifres similars, del 35,6% de la contractació (349 contractes).

El pes de la contractació de persones majors de 45 anys ha estat més alt a la comarca (24,4%) que a la ciutat (21,9%). S'han registrat 901 contractes a l'Alt Empordà i 215 a Figueres.

En relació amb el març, en xifres relatives, el trams d'edat que han experimentat increments més elevats en les contractacions han estat els majors de 30 anys i els majors de 45, tant a la comarca com a Figueres.

En termes interanuals, la contractació ha disminuït en tots els trams d'edat a la comarca. A Figueres, els contractes només han augmentat en les persones d'entre 25 i 29 anys i en els majors de 45 anys.

Nous contractes per grups d'edat. Abril 2018



A l'Alt Empordà, el 84,9% de la contractació d'abril s'ha produït en el sector serveis (3.136 contractes). A Figueres, la contractació en els serveis ha estat similar, arribant al 80,8% del total (792 contractes).

En relació amb el març, els contractes han augmentat en l'agricultura i en els serveis a la comarca. A Figueres, han crescut en aquests mateixos sectors i també en el de la construcció.

En termes interanuals, a l'Alt Empordà han augmentat els contractes en l'agricultura. A Figueres, ho han fet en l'agricultura i també en la indústria.

Nous contractes per sector econòmic. Abril 2018

