

PROMOCIÓ ECONÒMICA

OBSERVATORI SOCIOECONÒMIC

INFORME MENSUAL D'ATUR I CONTRACTACIONS

Abril 2017

A continuació es presenta un recull de les últimes dades disponibles sobre l'atur i les contractacions a la ciutat de Figueres i a la comarca de l'Alt Empordà. Per tal d'establir comparacions i veure'n la seva evolució, també es mostren aquestes mateixes dades per la província de Girona i pel conjunt de Catalunya.

Les xifres que hi consten s'han extret de *l'Observatori del Treball i Model Productiu* del Departament de Treball, Afers Socials i Famílies de la Generalitat de Catalunya (<http://observatoritreball.gencat.cat/ca/>) i del *XIFRA - Sistema d'Informació Socioeconòmica Local* de la Diputació de Girona (http://www.ddgi.cat/xifra/menu_ini.asp). Les taules i gràfics són d'elaboració pròpia a partir de les dades extretes de les fonts citades.

Aquesta acció està subvencionada pel Servei Públic d'Ocupació de Catalunya en el marc dels Programes de suport al desenvolupament local i compta amb el finançament del Ministerio de Empleo y Seguridad Social - Servei Públic d'Ocupació Estatal.

Abril 2017

Es registren 7.862 persones a les llistes d'atur de l'Alt Empordà. D'aquestes, 2.784 són de nacionalitat estrangera (35,4%).

Del total de persones desocupades, 3.510 corresponen a la ciutat de Figueres (44,7%). Els aturats d'origen estranger a la capital són 1.427 (40,7%).

El nombre de persones aturades a la comarca ha baixat notablement respecte el mes anterior. Al l'abril n'hi ha hagut 901 menys (-10,3%).

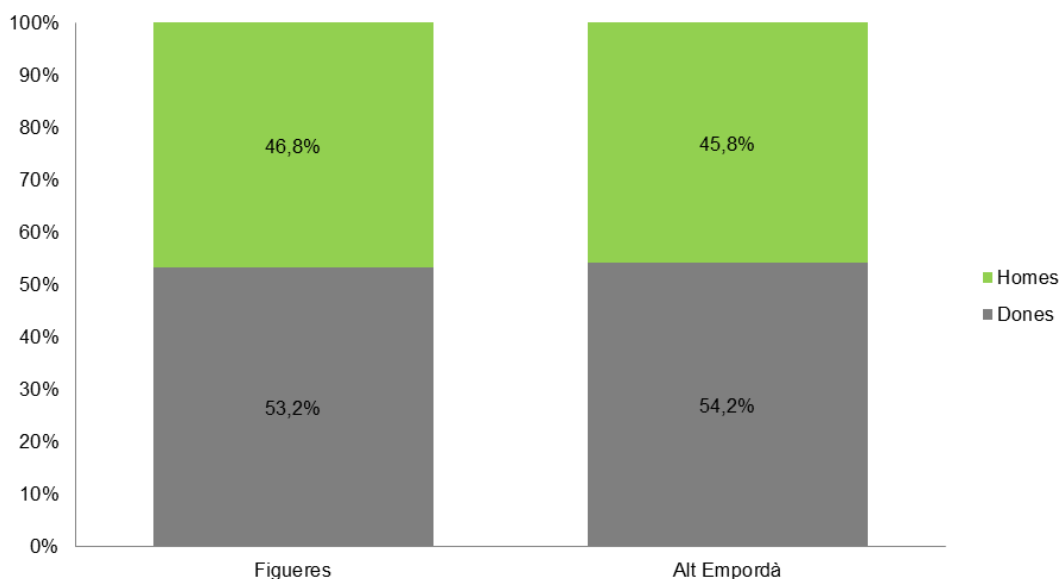
A Figueres, el nombre d'aturats també ha experimentat un descens considerable, concretament s'ha reduït en 257 persones (-6,8%) respecte el mes anterior.

L'abril de 2016 hi havia 8.955 aturats registrats a l'Alt Empordà. Aquesta xifra ha disminuït en 1.093 persones respecte l'any anterior (-12,2%).

A Figueres, n'hi havia 3.989 en aquest mateix mes d'abril de 2016. La xifra ha minvat en 479 persones respecte un any abans (-12%).

El darrer mes s'ha mantingut l'estructura de l'atur per raó de sexe tant a la comarca com a la ciutat de Figueres. En ambdós àmbits, l'atur registrat ha estat superior en el cas de les dones.

Persones aturades per sexe. Abril 2017



La taxa d'atur ha baixat en tots els àmbits respecte el mes anterior. Se situa al 13,6% a l'Alt Empordà. A Figueres és més alta, del 16,6%. A la província de Girona està a l'11,8% i a nivell de Catalunya al 12%.

Figueres. Abril 2017

Taxa d'atur registral

	Abril 2017	Març 2017	Abril 2016
Homes	14,6%	15,5%	17,2%
Dones	18,9%	20,0%	20,3%
Total	16,6%	17,4%	18,6%

Nombre de persones a l'atur

	Abril 2017	Març 2017	Variació
Homes	1.642	1.765	-7,0%
Dones	1.868	2.002	-6,7%
Total	3.510	3.767	-6,8%

Alt Empordà. Abril 2017

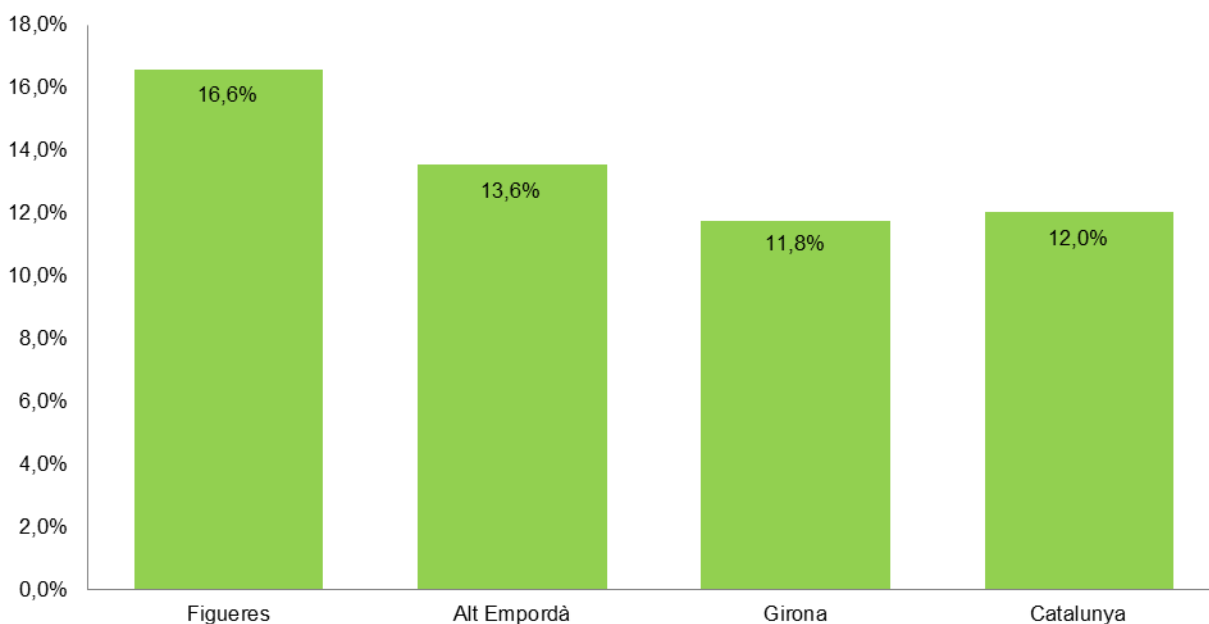
Taxa d'atur registral

	Abril 2017	Març 2017	Abril 2016
Homes	11,6%	12,7%	13,3%
Dones	15,9%	17,4%	16,9%
Total	13,6%	14,6%	15,0%

Nombre de persones a l'atur

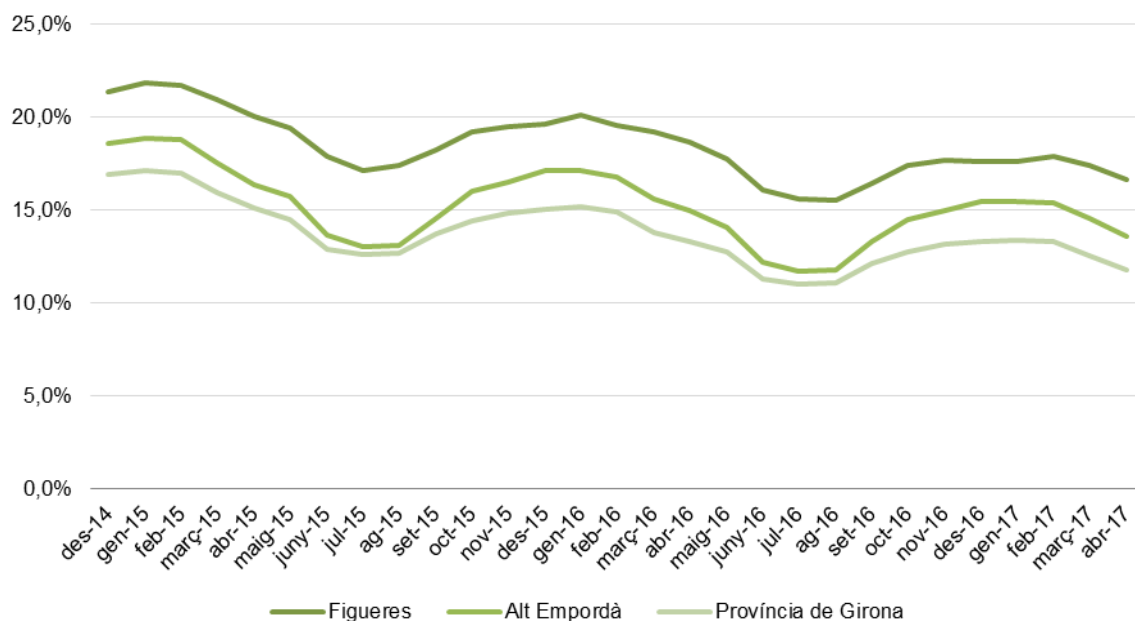
	Abril 2017	Març 2017	Variació
Homes	3.599	4.012	-10,3%
Dones	4.263	4.751	-10,3%
Total	7.862	8.763	-10,3%

Taxa d'atur registral. Abril 2017

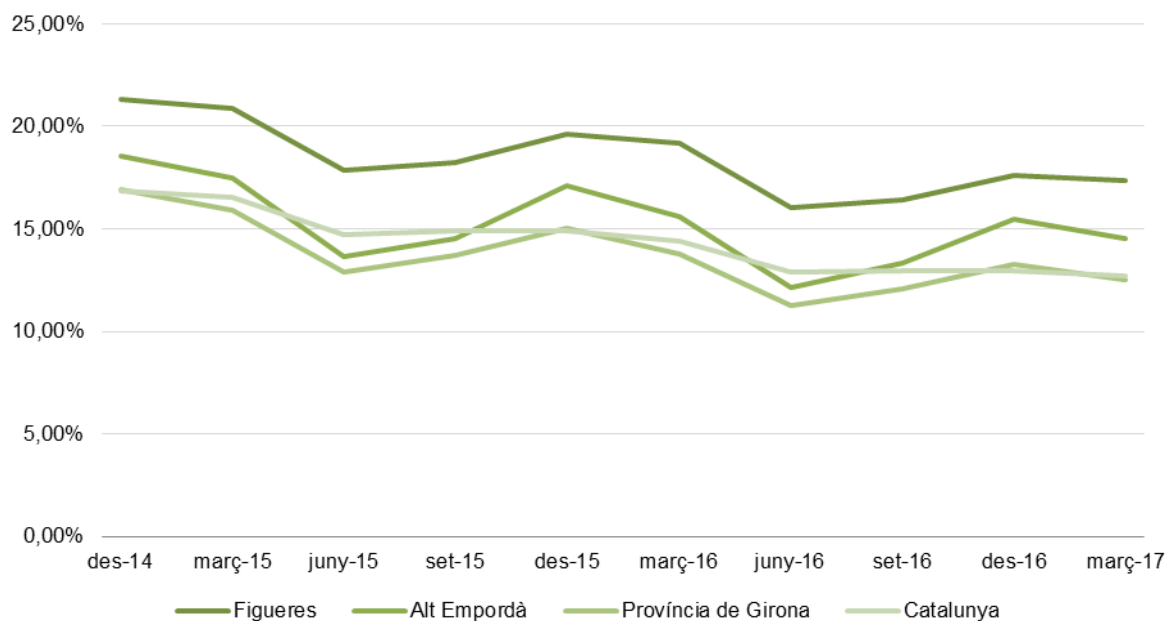


La taxa d'atur segueix una tendència generalitzada a la baixa tot i que experimenta alguns repunts degut a la temporalitat pròpia del territori. En el conjunt de Catalunya la tendència decreixent és més estable al llarg del temps.

Evolució mensual de la taxa d'atur registral

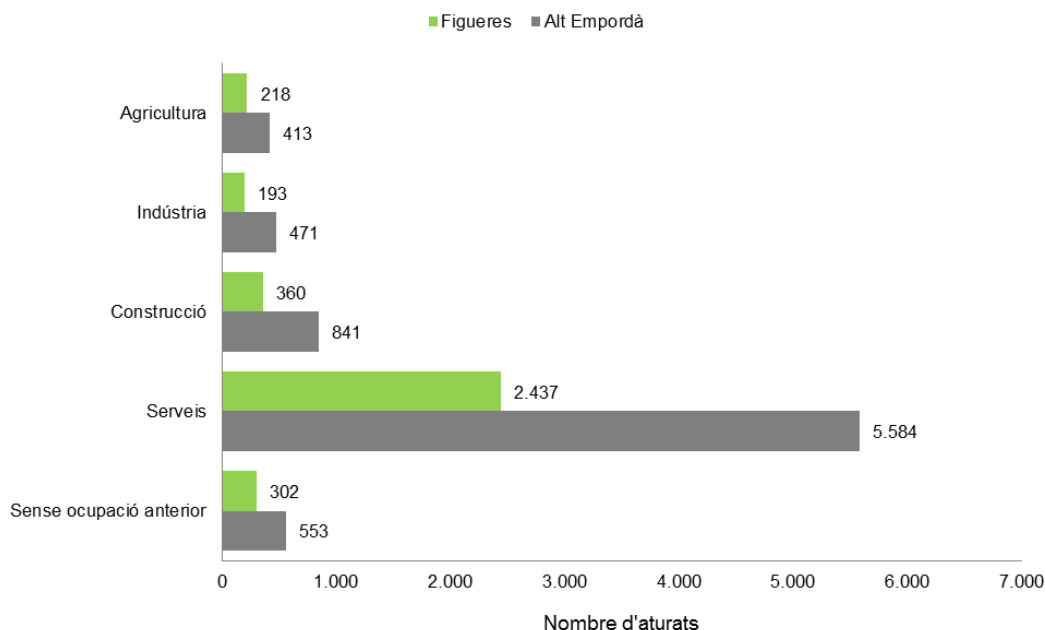


Evolució trimestral de la taxa d'atur registral



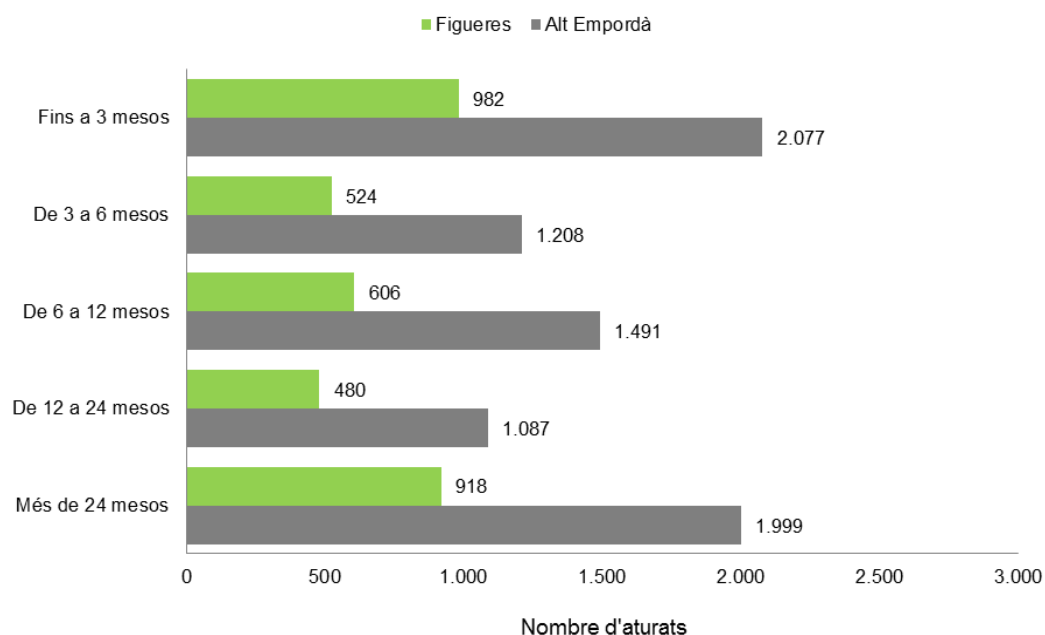
El 71% de les persones aturades a la comarca formen part del sector serveis (5.584 aturats). A Figueres sumen 2.437 persones i representen el 69,4% del total dels desocupats.

Aturats per sector econòmic. Abril 2017

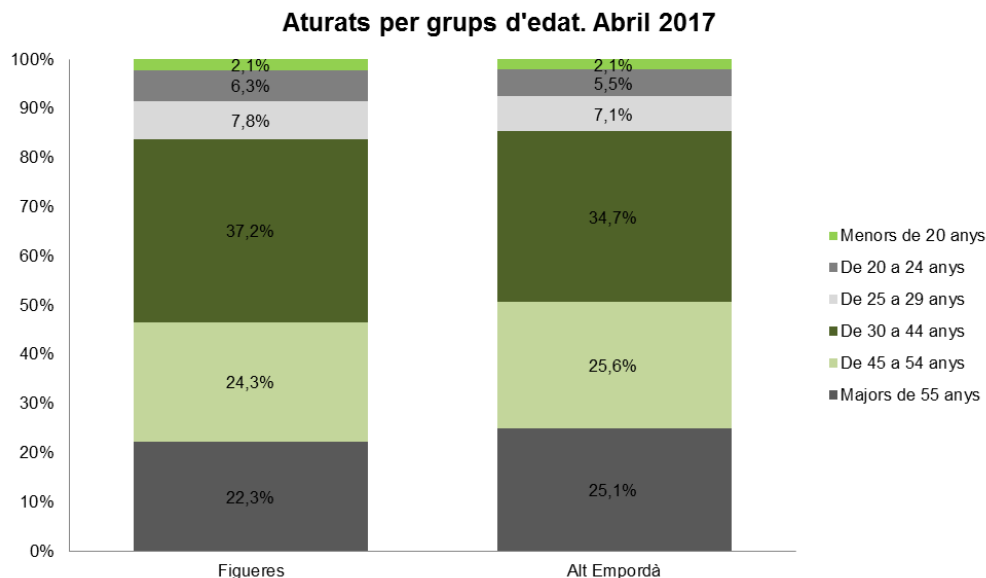


Gairebé el 40% dels desocupats, tant a la comarca com a la ciutat de Figueres, estan en aquesta situació des de fa més d'un any (3.086 i 1.398 persones, respectivament).

Aturats per durada de la demanda. Abril 2017

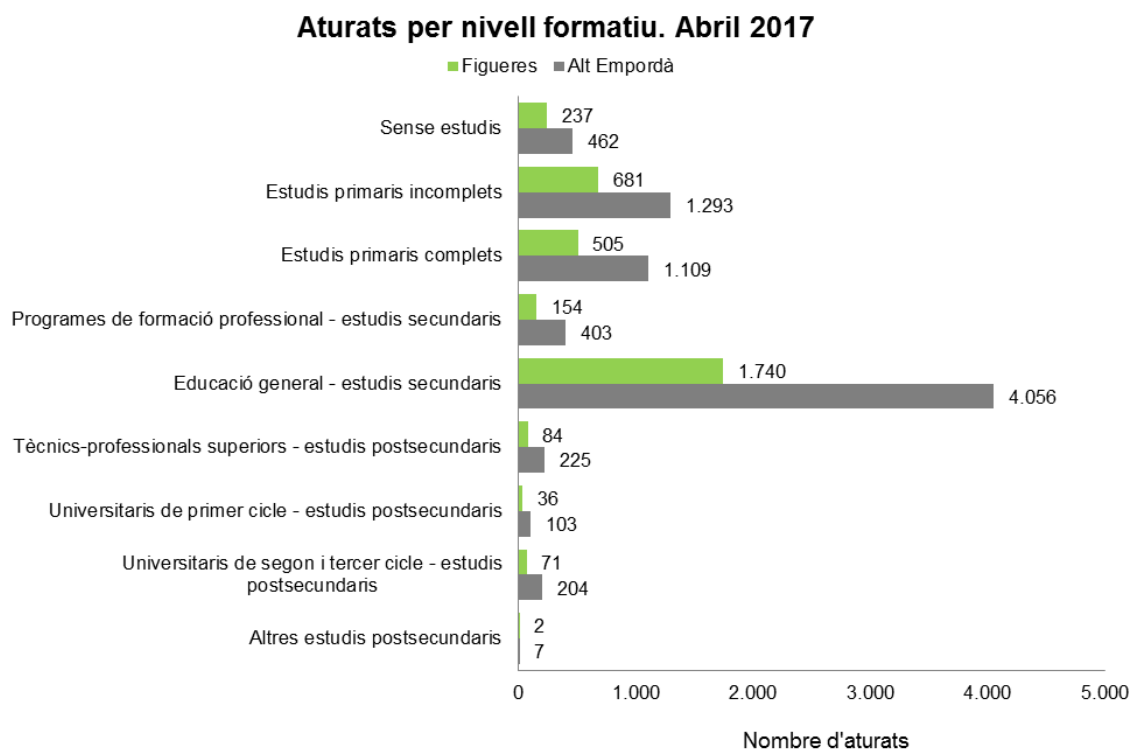


Aproximadament la meitat dels aturats són majors de 45 anys. Ho són el 50,7% dels aturats a la comarca (3.983 persones) i el 46,6% a Figueres (1.635 persones).



Més de la meitat dels aturats de la comarca, concretament el 51,6%, tenen estudis secundaris (4.056 persones). Només el 6,9% dels desocupats tenen estudis superiors (539 persones).

A Figueres, el 49,6% de les persones aturades tenen estudis secundaris (1.740 persones) i tan sols un 5,5% compta amb estudis superiors (193 persones).



Aquest abril s'han formalitzat 4.549 nous contractes de treball a la comarca, 990 dels quals a la ciutat de Figueres (21,8% del total).

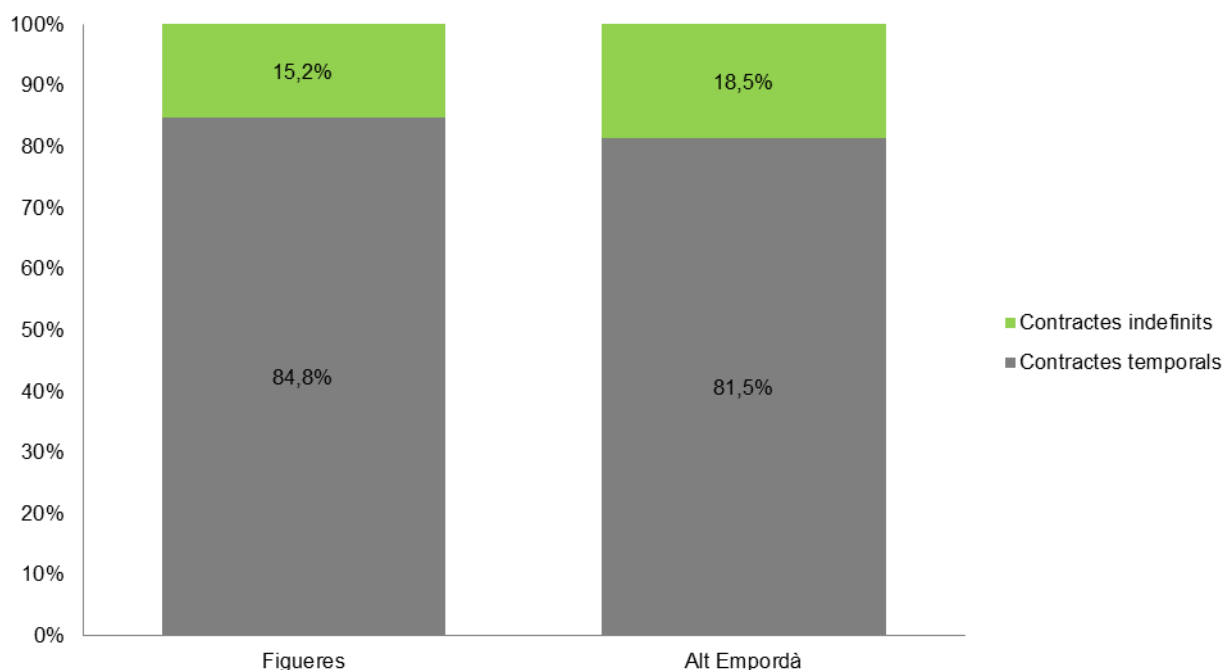
A l'abril s'han registrat 1.459 contractes més que al març i 1.209 més que a l'abril de 2016 a l'Alt Empordà.

En el cas de Figueres, han estat 19 contractes més respecte el març i 49 contractes més respecte l'abril de 2016.

El 81,5% dels contractes registrats a la comarca i el 84,8% dels registrats a Figueres són temporals.

El 18,5% dels contractes registrats a la comarca i el 15,2% dels registrats a Figueres són indefinits.

Nous contractes de treball. Abril 2017

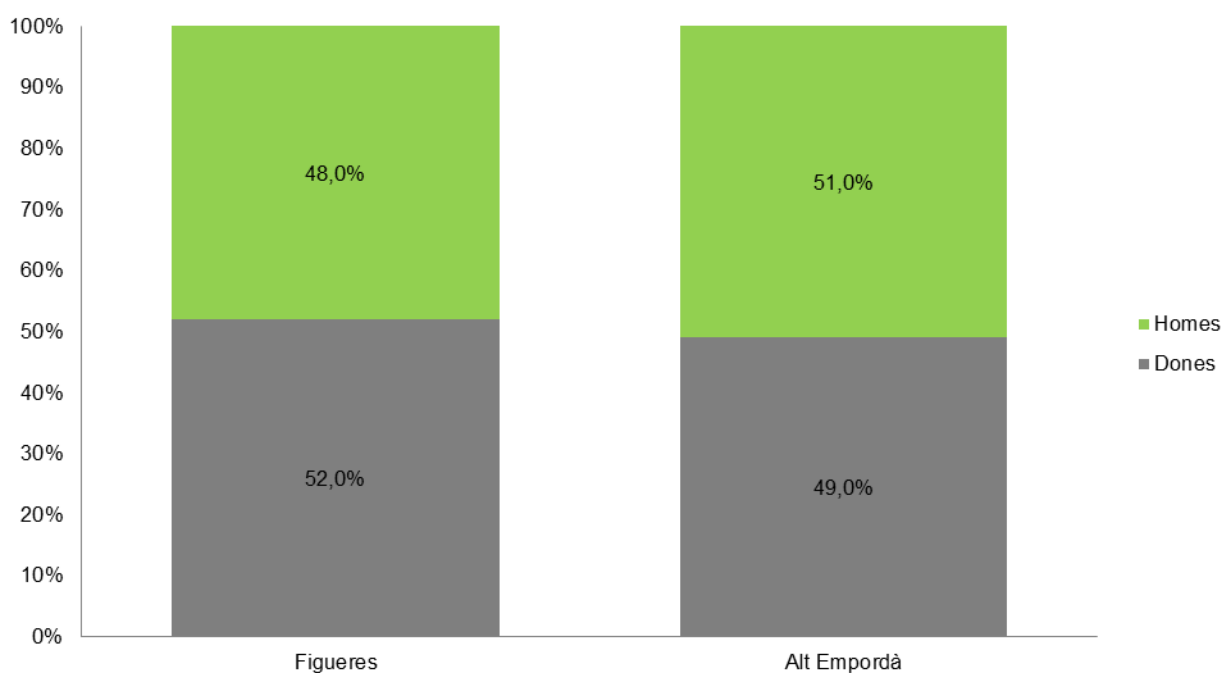


Pel que fa a la contractació de persones de nacionalitat estrangera, a l'Alt Empordà aquesta representa el 33,6% del total de la contractació registrada i a Figueres el 30,6%.

A l'Alt Empordà la contractació a homes i a dones ha estat similar. Concretament, hi ha hagut 2.318 contractes a homes (51%) i 2.231 a dones (49%).

A Figueres s'han realitzat més contractes a dones que a homes. S'han signat contractes a 475 homes (48%) i a 515 dones (52%).

Nous contractes per sexe. Abril 2017



Contractació registrada

	Abril 2017	Març 2017	Abril 2016	Variació mensual	Variació interanual
Figueres	990	971	941	2,0%	5,2%
Alt Empordà	4.549	3.090	3.340	47,2%	36,2%
Província de Girona	26.101	23.106	21.798	13,0%	19,7%
Catalunya	241.820	262.621	232.941	-7,9%	3,8%

Respecte el mes anterior, han augmentat els contractes en tots els àmbits geogràfics observats excepte en el cas de Catalunya en el seu conjunt. Si ens fixem en el mateix període però d'un any abans, ha crescut la contractació en tots.

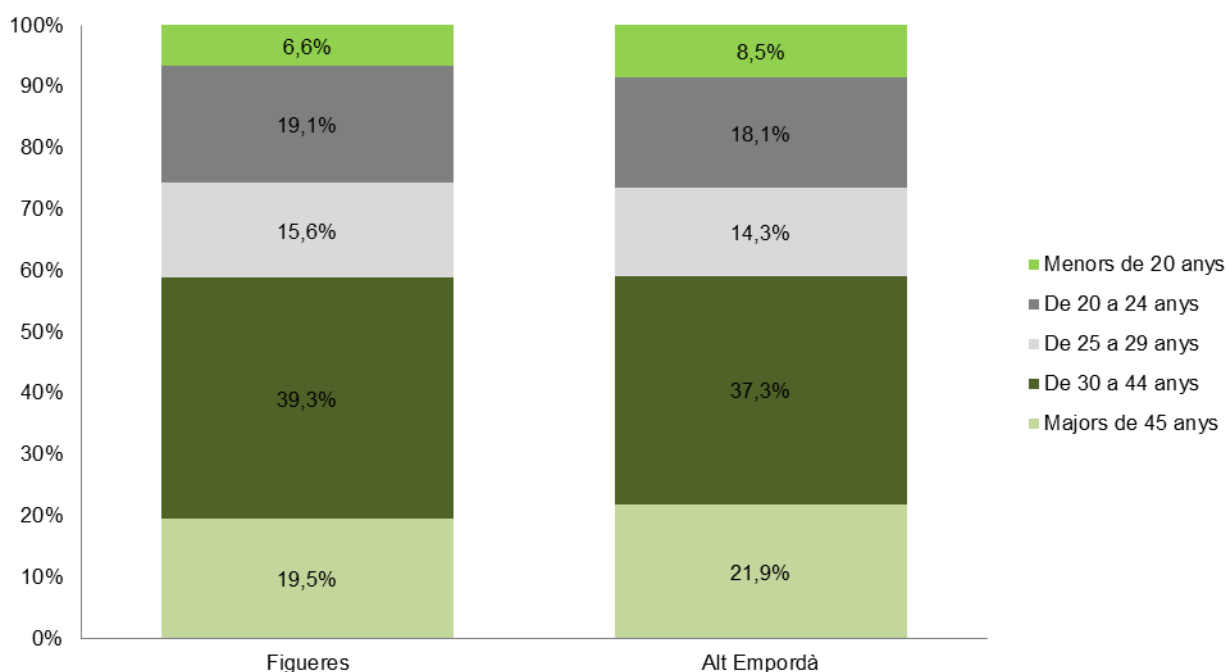
El 37,3% dels contractes realitzats a la comarca s'han concentrat en la franja d'edat de 30 a 45 anys (1.696 contractes).

A Figueres, la franja d'edat de 30 a 45 anys ha registrat el 39,3% de la contractació (389 contractes).

Observem que el percentatge de joves contractats (fins a 29 anys) respecte el total de la contractació gairebé és mateix a Figueres (41,3%) que a l'Alt Empordà (40,9%). Això ha suposat 408 contractes a joves a Figueres i 1.858 contractes a joves a la comarca.

El pes de la contractació de persones majors de 45 anys ha representat unes xifres similars tant a la ciutat com a la comarca. S'ha situat al voltant del 20% i ha representat 193 contractes a Figueres i 995 a l'Alt Empordà.

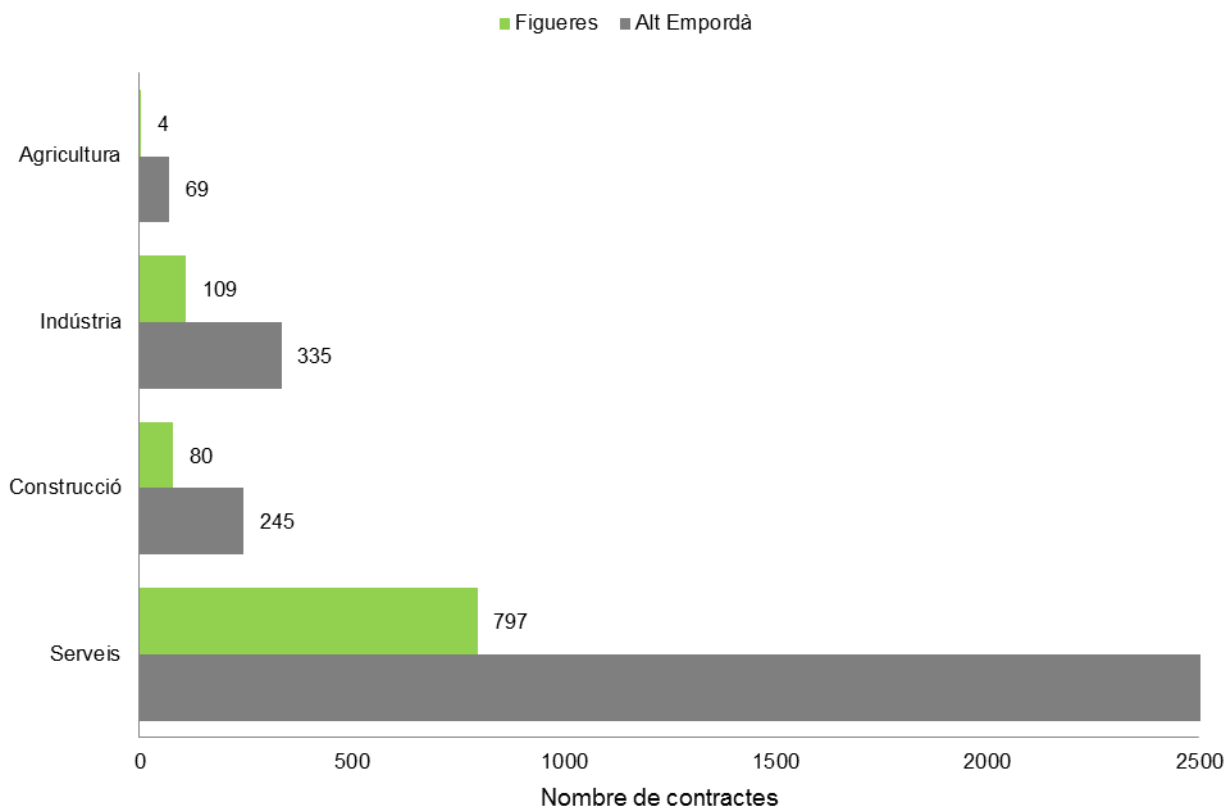
Nous contractes per grups d'edat. Abril 2017



A l'Alt Empordà, el 85,7% de la contractació de l'abril s'ha produït en el sector serveis (3.900 contractes). A Figueres ha representat el 80,5% del total (797 contractes).

A nivell comarcal, s'han signat 1.432 contractes més en el sector serveis que el mes anterior (+58%). A Figueres, se n'han signat només 11 més que el mes anterior en aquest mateix sector (+1,4%).

Nous contractes per sector econòmic. Abril 2017



Aquestes xifres de contractació tan positives segueixen la tendència habitual a la comarca. L'arribada del bon temps, les vacances de Setmana Santa i la preparació de la temporada d'estiu provoquen un increment de l'activitat econòmica que queda reflectida en augments en el nombre de contractacions, sobretot en les poblacions costaneres. Aquestes contractacions estan focalitzades en el sector serveis i són temporals.

