

GUIA DIDÀCTICA

per a l'educació en igualtat



Ajuntament
de Figueres
Alt Empordà

Servei Igualtat





GUIA DIDÀCTICA

per a l'educació en igualtat

Guia didàctica per a l'educació en igualtat

Edita: Servei Igualtat Ajuntament de Figueres
Continguts: Anna F. i Sara O.
Coordinació tècnica del projecte: Maria Rentero Romero
Assessorament lingüístic: Isabel Burgas Malé
Disseny gràfic: Agnès Figueres Ferrer
Il·lustracions: Neus Oliver Monter



Servei Igualtat 





Índex



7	PRESENTACIÓ
9	FITXA DEL DOCUMENTAL
11	COM ESTÀ ORGANITZADA LA GUIA
13	BLOC 1: FETS, OPINIONS I GENERALITZACIONS
14	Fitxa 1. Fets, opinions i generalitzacions
16	BLOC 2: SEXISME
17	Fitxa 2. Els videojocs
23	Fitxa 3. 1: Anàlisi de la publicitat
27	Fitxa 3.2: La influència de la publicitat en les joguines
31	Fitxa 4. Llenguatge sexista
35	BLOC 3: CONCILIACIÓ DEL MÓN LABORAL I FAMILIAR
35	Fitxa 5. Els rols de la dona i de l'home. Graella de tasques
39	Fitxa 6. El paper de la dona
42	BLOC 4: IGUALTAT PER A TOTHOM
42	Fitxa 7. Conseqüències de la violència en la parella
46	Fitxa 8. Persones que es mouen per a la igualtat
47	BLOC 5: VIOLÈNCIA DE GÈNERE
47	1- Introducció
48	2- Definició de violència de gènere en la parella
49	Fitxa 9. Què és la violència de gènere en la parella?
58	Fitxa 10. Els diferents tipus de violència de gènere en la parella
61	3- Indicadors de risc en fases inicials de la parella
65	Fitxa 11. És sana la meua relació de parella o estic en una situació de risc?
70	4- Fases del cercle de la violència de gènere i les seves trampes
72	Fitxa 12. Les trampes manipuladores i els seus efectes
79	5- L'amor romàntic i els seus mites
84	Fitxa 13. Qüestionari: Quines idees tinc sobre l'amor de parella?
87	Fitxa 14.1. L'amor romàntic en les nostres cançons
90	Fitxa 14.2. Rap per a la igualtat
92	Fitxa 15. El rol de la dona en els contes infantils
96	6- Els mites de la violència de gènere
97	Fitxa 16. Obra de teatre
103	Fitxa 17. Què saps de la violència de gènere en la parella?
106	7- Conseqüències de la violència de gènere en la parella
107	8- Consells per a dones que pateixen violència de gènere
111	ANNEXOS
113	Glossari de conceptes
118	Legislació contra la violència de Gènere
122	Recursos
123	Bibliografia



PRESENTACIÓ

L'Ajuntament de Figueres estableix un compromís ferm amb la igualtat d'oportunitats entre dones i homes mitjançant el Servei d'Igualtat, creat l'octubre del 2007. En aquest primer moment, es posen en marxa una sèrie d'activitats que busquen conscienciar la ciutadania del municipi per a una igualtat de gènere, així com oferir-li serveis i recursos perquè això es pugui dur a terme. En aquest context, es prenen diferents iniciatives per a conscienciar la societat.

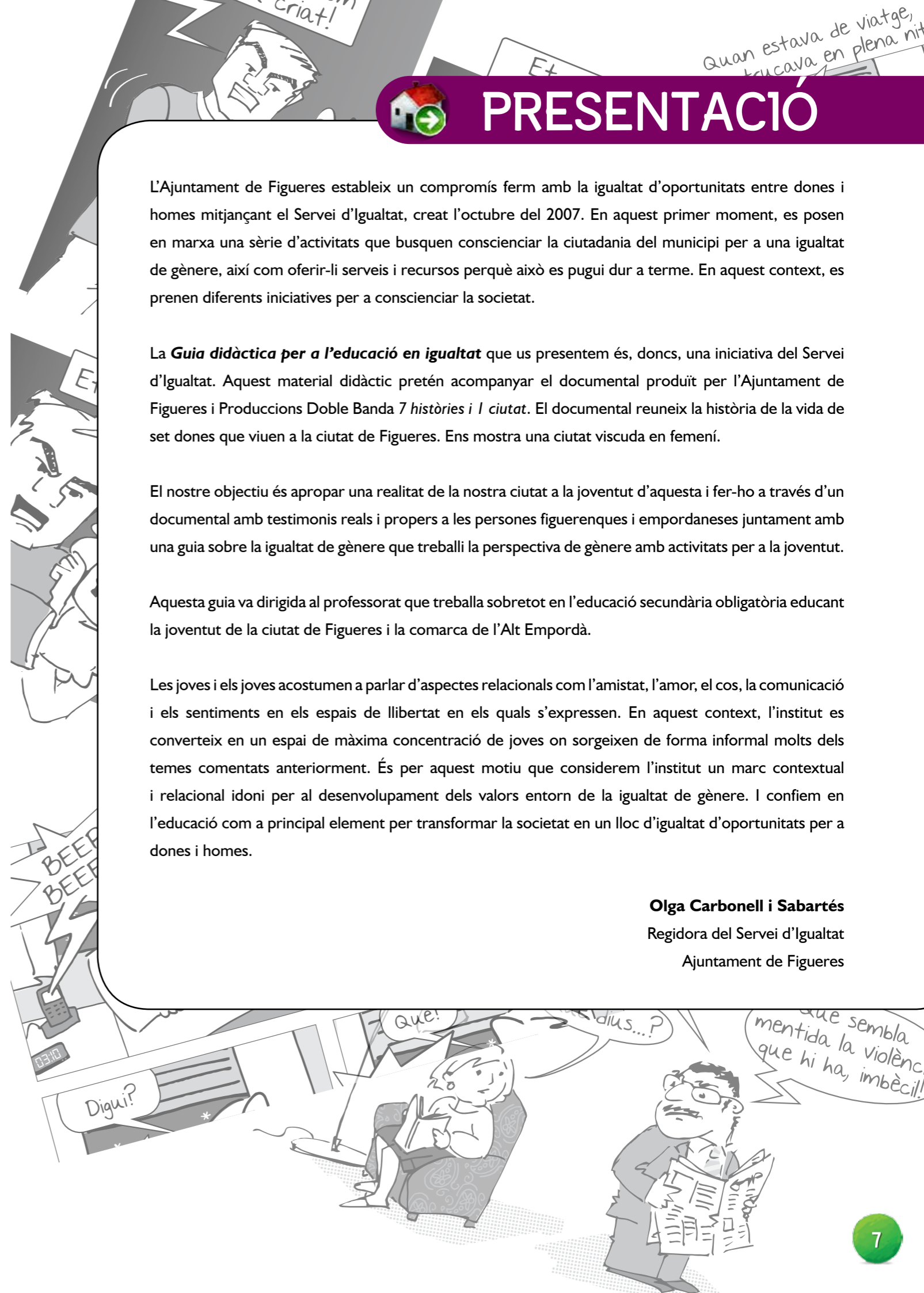
La **Guia didàctica per a l'educació en igualtat** que us presentem és, doncs, una iniciativa del Servei d'Igualtat. Aquest material didàctic pretén acompanyar el documental produït per l'Ajuntament de Figueres i Produccions Doble Banda *7 històries i 1 ciutat*. El documental reuneix la història de la vida de set dones que viuen a la ciutat de Figueres. Ens mostra una ciutat viscuda en femení.

El nostre objectiu és apropar una realitat de la nostra ciutat a la joventut d'aquesta i fer-ho a través d'un documental amb testimonis reals i propers a les persones figuerenques i empordaneses juntament amb una guia sobre la igualtat de gènere que treballi la perspectiva de gènere amb activitats per a la joventut.

Aquesta guia va dirigida al professorat que treballa sobretot en l'educació secundària obligatòria educant la joventut de la ciutat de Figueres i la comarca de l'Alt Empordà.

Les joves i els joves acostumen a parlar d'aspectes relacionals com l'amistat, l'amor, el cos, la comunicació i els sentiments en els espais de llibertat en els quals s'expressen. En aquest context, l'institut es converteix en un espai de màxima concentració de joves on sorgeixen de forma informal molts dels temes comentats anteriorment. És per aquest motiu que considerem l'institut un marc contextual i relacional idoni per al desenvolupament dels valors entorn de la igualtat de gènere. I confiem en l'educació com a principal element per transformar la societat en un lloc d'igualtat d'oportunitats per a dones i homes.

Olga Carbonell i Sabartés
Regidora del Servei d'Igualtat
Ajuntament de Figueres





FITXA deL DOCUMENTAL



Títol: 7 HISTÒRIES I 1 CIUTAT

Any: 2009

Idioma: Català

Estrena: 15/10/2009 al Teatre Jardí de Figueres

Gènere: Documental

Durada: 75 min

Direcció: Verónica Font

Fotografia: Pablo Garcia

Protagonistes: Mireia Mena, Gemma Pla, Lurdes Rimalló, Hannan Jawara, Doris Ayala, Maite Carrés i Dolors Roig

Música: De Calaix

Producció: Ajuntament de Figueres (Servei d'Igualtat): Susanna Bosch, Marta Company i Maria Rentero

Produccions Doble Banda: Leonor Miró i Yolanda Olmos



➤ Metodologia

És una guia per utilitzar, majoritàriament, a través de fitxes individuals i alguna activitat en grup. Pretenem potenciar l'aprenentatge col·lectiu en què el coneixement es construeixi conjuntament. Es parteix del mateix alumne, de les experiències viscudes.

Les activitats proposades estan pensades per fer-les en forma de taller i en sessions de màxim 60-90 minuts. Es poden realitzar les sessions aïllades ja que cada activitat tracta un tema concret. D'aquesta manera, el professorat podrà escollir-ne la que més s'adeqüi als seus objectius. De la mateixa manera, algunes activitats estan relacionades amb el documental i d'altres no, per això recomanem veure el documental tot i que no és imprescindible per poder utilitzar la guia.

Les activitats van dirigides sobretot al 1r i 2n cicle de l'ESO. Es recomana realitzar-les en les assignatures de tutoria, educació per a la ciutadania, valors o en qualsevol altra que tingui un currículum adequat per poder treballar aspectes de gènere.

➤ Estructura

Les set protagonistes del documental fan de fil conductor en les diferents activitats que us proposem, així com en els diferents temes relacionats amb la igualtat de gènere que se'n desprenen.



Fets: Successos o dades que es presenten com a comprovats i que s'exposen d'una manera objectiva sense la intervenció de les creences o judicis de l'autor. Ex. *França és un país europeu.*

Opinions: Judicis que manifesten el punt de vista de qui l'emet, on s'expressen les creences personals de l'autor. Ex: *Els francesos tenen costums molt estranyes.*

Generalitzacions: Conclusions generals que s'extreuen d'allò particular. Ex: *Als francesos els hi agrada molt les crêpes.*



- **OBJECTIUS:** Treure a la llum les percepcions que es tenen dels altres i comparar-les amb les de la resta del grup.
- **DESCRIPCIÓ ACTIVITAT:** L'alumnat té una fitxa per fer individualment. En acabar la fitxa, es comentarà amb el grup classe.
- **METODOLOGIA:** Fitxa individual de l'alumnat.
- **TEMPORALITZACIÓ:** 45 minuts.
- **OBSERVACIONS:**

FETS, OPINIONS I GENERALIZACIONS

a) Percepcions

Completa les frases següents:

- Els i les adolescents són _____
- Les noies no poden _____
- Els nois no poden _____
- Una mare ha de _____
- Un pare ha de _____

b) Fets i opinions

Marca amb una creu els fets i amb un cercle les opinions:

- El verd és un color.
- $2+2=4$
- La gent adulta és més sàvia que la joventut.
- A l'estiu fa calor.
- Els nens són més forts que les nenes.
- Les alumnes amb més bones notes tindran èxit en el seu futur professional.
- Les pilotes de futbol són rodones.
- Una mare sap què necessita el seu fill o filla.
- Les persones catalanes són garrepes.
- Al camp es viu millor que a la ciutat.
- L'Alt Empordà és una comarca que fa frontera amb França.
- Física o Química és una sèrie per a la joventut enamorada.
- Els dilluns no són agradables.
- A la tardor, als arbres se'ls cauen les fulles.

c) Generalitzacions

Marca amb una creu les respostes que creus que són generalitzacions.

- Les pilotes de tennis són rodones.
- Els gats són molt independents.
- Les taules tenen quatre potes.
- A l'hivern, sempre has de portar uns guants pel fred.
- A les dones els encanta anar a comprar.
- Els cotxes tenen motor.
- Les mans tenen cinc dits.
- La gent andalusa és molt *salada*.
- Als homes els encanta el futbol.
- Les nenes són presumides.
- Els nens són uns sapastres.



En aquest bloc treballarem diferents activitats relacionades amb l'educació sexista que hi ha en la nostra societat. Una de les protagonistes que ens parla d'això és la Dolors. Recordem aquelles paraules de la Dolors en el documental:

«Fer-se gran és diferent per homes que per dones, tots sabem que a les dones els trets de l'envelliment són negatius. I els de l'home, pel que sigui, pels prejudicis, pel que han portat les pel·lícules, pel que sigui, els fan com interessants. Perquè hem estat en un món d'homes, per descomptat! I aquell home que té "las sienas plateadas"... És clar, queda molt bé. I si una noia de divuit anys li va al costat, li queda bé. Però si un noi de divuit anys va amb una dona "con las sienas plateadas"... ¿qué le pasa? ¿qué le pasa? ¿qué le pasa? ¡No se veix dret!»



Una altra de les nostres protagonistes és la Maite, que en el documental ens explica la seva experiència per ser perruquera.



- **OBJECTIUS:** Analitzar el rol de la dona i de l'home en el món virtual.
- **DESCRIPCIÓ ACTIVITAT:** L'alumnat ha d'anar observant les imatges de diferents personatges de videojocs i marcant, segons la seva opinió, les característiques dels personatges.
- **METODOLOGIA:** L'alumnat observarà i analitzarà les imatges de personatges de videojocs i respondrà a les qüestions.
- **TEMPORALITZACIÓ:** 45 minuts.
- **OBSERVACIONS:** En finalitzar, en petits grups, poden comparar resultats.

Font de les imatges: *DÍEZ GUTIERREZ, E. (dir.) Guía didáctica para el análisis de los videojuegos.*

Madrid: CIDE- Instituto de la Mujer, 2004

ELS VIDEOJOC

Observa les imatges de dones de diferents videojocs, quins **tres** aspectes o característiques ressaltin més dels de la llista, senyala'ls.

- Fràgil
- Atractiva i bella
- Professional qualificada
- Forta
- Maternal
- Propera
- Dura
- Segura de si mateixa
- Solidària
- Preocupada per la justícia
- Insegura
- Intel·lectual
- Tendra



- Fràgil
- Atractiva i bella
- Professional qualificada
- Forta
- Maternal
- Propera
- Dura
- Segura de si mateixa
- Solidària
- Preocupada per la justícia
- Insegura
- Intel·lectual
- Tendra



- Fràgil
- Atractiva i bella
- Professional qualificada
- Forta
- Maternal
- Propera
- Dura
- Segura de si mateixa
- Solidària
- Preocupada per la justícia
- Insegura
- Intel·lectual
- Tendra



- ¿Quins trets no has escollit mai?
- El tret o característica que més has escollit respon a un model d'atractiu físic concret? És necessari respondre a aquest tret o característica concreta en un videojoc per al desenvolupament de l'acció del joc?
- Per què?
- Creus que és necessari aquest atractiu físic als homes?
- Per què?

- Quines sensacions t'ha provocat aquesta anàlisi de les imatges?
- Creus que influeixen en tu?
- Per què creus que en els homes es destaca la duresa i la fortalesa, i a les dones, la bellesa?

I quins trets o característiques ressalten més dels homes d'aquests videojocs ?

- Fràgil
- Atractiu
- Professional qualificat
- Fort
- Paternal
- Amb carrera universitària
- Proper
- Dur
- Segur de si mateix
- Solidari
- Preocupat per la justícia
- Insegur
- Intel·lectual
- Tendre



- Fràgil
- Atractiu
- Professional qualificat
- Fort
- Paternal
- Amb carrera universitària
- Proper
- Dur
- Segur de si mateix
- Solidari
- Preocupat per la justícia
- Insegur
- Intel·lectual
- Tendre



- Fràgil
- Atractiu
- Professional qualificat
- Fort
- Paternal
- Amb carrera universitària
- Proper
- Dur
- Segur de si mateix
- Solidari
- Preocupat per la justícia
- Insegur
- Intel·lectual
- Tendre



I d'aquestes imatges, quins trets o característiques destaquen més?

- Fràgil
- Atractiva i bella
- Professional qualificada
- Forta
- Maternal
- Propera
- Dura
- Segura de si mateixa
- Solidària
- Preocupada per la justícia
- Insegura
- Intel·lectual
- Tendra



- Fràgil
- Atractiva i bella
- Professional qualificada
- Forta
- Maternal
- Propera
- Dura
- Segura de si mateixa
- Solidària
- Preocupada per la justícia
- Insegura
- Intel·lectual
- Tendra



I en aquests casos, quins tres adjectius triaries? Quina diferència hi ha entre aquests models de noies i les que has vist fins ara?



- **OBJECTIUS:** Analitzar la publicitat dels nostres voltants així com els catàlegs de joguines.
- **DESCRIPCIÓ ACTIVITAT:** L'alumnat tindrà un seguit d'anuncis en format d'imatges per analitzar de forma individual. Un cop hagin acabat es comentaran les preguntes que farà el o la docent en general.
 - Què hi veus en aquesta publicitat?
 - Quins colors hi ha?
 - Què s'anuncia?
 - Com presenta aquesta publicitat l'amor, el sexe, la família...?
 - Transforma allò que no t'agrada de l'anunci.
- **METODOLOGIA:** Observació de les imatges individualment, realització de l'activitat i debat en grup entorn dels anuncis.
- **TEMPORALITZACIÓ:** 45 minuts.
- **OBSERVACIONS:**

ANÀLISI DE LA PUBLICITAT

Observa la publicitat dels següents anuncis i respon les preguntes.

ANUNCI 1:



- Què s'anuncia en aquest anunci?
- A qui va dirigit?
- Quines característiques de la dona d'aquesta publicitat es ressalten?
- L'eslògan d'aquest anunci «Busco a Jacq's» en què et fa pensar?
- És una colònia per a homes, per què creus que hi surt una dona?

ANUNCI 2:



Font de les imatges: Material pedagògic *No más violencia contra la mujer* d'Amnistia Internacional Sección Española

Tipus de producte:

Família: Quina composició de família t'imagines?

Marca:

Lloc: Interior o exterior?

Protagonistes: Què fan les protagonistes?

Quins valors ens transmet l'anunci?

Quins colors predominen?
Hi ha impactes visuals? I
sonors?

Qui ha de netejar la roba
segons l'anunci?

De les següents
característiques, quines
atribuiries a la nena de
l'anunci? I a la mare?

- mestressa de casa
- dolça
- forta
- «marassa»
- treballadora
- cuidadora
- atractiva
- executiva
- dèbil

Qui creus que cuina en aquesta
casa?

I qui creus que porta els
ingressos econòmics en
aquesta família? Per què?

Per finalitzar, penses que per vendre aquests productes que s'hi anuncien cal recórrer a aquests missatges o a les actituds dels homes i les dones que es postren en aquestes fotografies?

- **OBJECTIUS:** Analitzar el sexisme de les joguines.
- **DESCRIPCIÓ ACTIVITAT:** L'alumnat haurà de passar una enquesta a la seva família i quan tothom l'hagi passat, es comentaran les respostes a classe. Al mateix temps el o la docent haurà de demanar que l'alumnat porti catàlegs de joguines per fer-ne una tria. L'alumnat individualment haurà de pensar quines joguines regalaria a un amic, a una amiga, i a ell/ella mateix/a. Per acabar, es poden plantejar les següents preguntes al grup classe:
 - Heu triat joguines diferents per als amics i per a les amigues?
 - Creieu que a les nenes i als nens els agraden els mateixos jocs?
 - Hi ha joguines per a nens i joguines per a nenes en els catàlegs que heu consultat?
- **METODOLOGIA:** La primera activitat es realitza fora de l'aula i la segona a la classe.
- **TEMPORALITZACIÓ:** 30 minuts.
- **OBSERVACIONS:** Es necessiten catàlegs de joguines.

LA INFLUÈNCIA DE LA PUBLICITAT EN LES JOGUINES

A continuació tens una enquesta. El tema són les joguines i el com les comprem. Són preguntes que fan referència a les joguines amb les quals hem jugat totes i tots de més petits, o aquelles que coneixem de la televisió o perquè alguna amabat, familiar... hi juguen.

Quan hagi passat l'enquesta a casa teva, comenta-la a classe amb la resta de l'alumnat.

ENQUESTA PER A LA FAMÍLIA

- Qui compra normalment les joguines?
 - pare
 - mare
 - pare i mare
 - germana
 - germà
 - altres, qui? _____

- Què compreu?
 - El que voleu encara que no sigui el que us hagin demanat.
 - El que us demanen.

- Influeixen els vostres fills o filles en la decisió de la vostra compra?
 - Molt.
 - Poc.
 - En absolut.

- Es gasten més diners en èpoques festives? Per què ho creieu?
 - Perquè hi ha molta publicitat per tot arreu.
 - Perquè són festes especials.
 - Perquè voleu que les vostres filles o fills tinguin tot el que desitgen igual que els altres nens i nenes.

- Creieu que hi ha joguines que impliquen violència? Creieu que haurien d'existir?

- Creieu convenient que hi hagi joguines per a nens i per a nenes?
 - Sí No

- Creieu que les joguines influeixen en el que seran els infants de més grans?

- De la següent llista de joguines, senyaleu les que compraríeu als vostres fills i filles. Senyaleu també si teniu filles o fills.
 - fill/s filla/es fill/s i filla/es

Jocs de construcció Nines Contes Videojocs Jocs musicals Pilotes Robots	Disfresses Cotxes Casetes Estoigs de maquillatge Lot d'esports Mòbil, MP3, jocs de PC Cuinetes
---	--

- Si veiéssiu el vostre fill jugant amb nines, què faríeu?
 - El renyaríeu. Us semblaria bé. Pensaríeu «Ja li passarà».

- Quantes joguines tenen els vostres fills i filles actualment? I quantes són de l'últim any?

- Què feu amb les joguines velles?
 - Llençar-les. Donar-les. Enviar-les a llocs de recollida.

- Qui recull les joguines després d'haver-hi jugat?



FITXA 3.2

ACTIVITAT PER FER A CLASSE

A continuació, pensa en les joguines que tens o has tingut al llarg de la teva vida. Agafeu per grups catàlegs de joguines i revistes, i feu el següent:

- En un mural enganxeu les joguines que preferiu del catàleg segons aquests indicadors:
 - 3 joguines o jocs que regalaríeu a amics
 - 3 joguines o jocs que regalaríeu a amigues
 - 6 joguines o jocs que tindries a classe
 - 3 joguines o jocs per a tu
- Quan acabeu, comenteu cada grup quines joguines o jocs heu triat.



LLENGUATGE SEXISTA

A continuació hi ha una sèrie d'enunciats que has de transformar en enunciats no sexistes. Tingues en compte les afirmacions que acabes de llegir i, si s'escau, utilitza la *Guia de recursos per un tracte igualitari de la llengua* que hi ha al teu centre.



- El Sr. Josep i la seva esposa, Marina Roca de Garriga, han assistit a l'acte inaugural.

- El senyor Puig i la Canals

- A la festa de final de curs hi havia 500 alumnes.

- Els conductors més segurs són les dones.

- Els amics de la Maria li van regalar una samarreta pel seu aniversari.

- Els metges i les infermeres de l'hospital van celebrar les festes amb un dinar.



- Oferta de treball: Es necessita director i secretària.

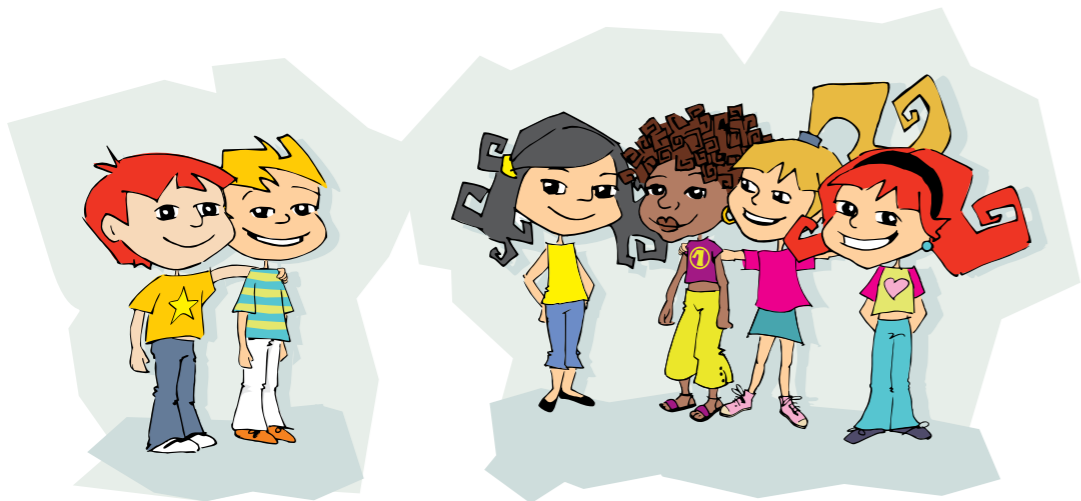
- Qui és el teu tutor?

- Els alumnes escolliran la setmana vinent els seus representants al consell escolar.

- Fes-te soci!

- Quan un es desperta al matí, tarda una estona en obrir els ulls.

- Mestres, pares i alumnes



- Els nens d'aquesta escola són molt espavilats.

-
- És bo per al benestar de l'home.

-
- Els treballadors reivindiquen una millora social.
-

En aquest bloc treballarem la conciliació entre la feina i la família. Les protagonistes que ens parlen d'aquest tema són la Mireia, la Lurdes i la Gemma. Elles són les components del grup de música De Calaix. Amb la seva experiència ens expliquen com concilien la feina (la música en el seu cas) i la família (el rol de la mare, l'educació dels fills o filles, la cura de la llar...).



GRAELLA DE TASQUES

- **OBJECTIUS:** Detectar com estan repartides les tasques de la llar en la família. Diferenciar el treball productiu i el treball reproductiu.
- **DESCRIPCIÓ ACTIVITAT:** L'alumnat contestarà el qüestionari (també es pot ampliar l'activitat amb més qüestionaris que els i les alumnes poden respondre a casa seva). Per últim, la o el docent donarà unes definicions de treball productiu i treball reproductiu que l'alumnat haurà d'apuntar en la fitxa i després marcarà individualment aquelles tasques que són d'un tipus de treball o l'altre escrivint TP o TR al costat.
- **METODOLOGIA:** Realització de l'exercici individualment.
- **TEMPORALITZACIÓ:** 60 minuts.
- **OBSERVACIONS:**



ELS ROLS DE LA DONA I DE L'HOME.

Respon les següents qüestions:

a) Qui i quant temps dedica a fer cada activitat?

	PARE	MARE	GERMÀ	GERMANA	ALTRES
Fer les compres					
Escombrar					
Rentar i penjar la roba					
Ajudar a fer els deures					
Arreglar les avaries del cotxe					
Netejar la cuina					
Baixar la brossa					
Controlar els comptes del banc					
Fer el llit					
Assistir a les reunions de la comunitat					
Netejar el bany					
Regar les plantes o el jardí					
Rentar els plats					
Treure la pols					
Matricular a l'escola					
Comprar llibres/material escolar					
Acompanyar al centre sanitari					
Ordenar habitacions					
Despertar-te al matí					
Veure la televisió/escoltar la ràdio					
Cuinar					
Conduir el cotxe gros					
Comprar la roba					
Fer servir l'ordinador					
Treballar fora de casa					
Fer esport					
Estar amb altres membres de la família					
Llegir					

- Quines són les activitats que fan els homes de casa teva? I les dones?
- Creus que hi ha diferències entre el tipus d'activitats segons el gènere?
- Treballen tots els membres de casa teva per igual?
- Quina diferència hi ha entre el treball productiu (feina fora de casa) i el treball reproductiu (feina dins de casa)? Estan valorats de la mateixa manera?

b) Observa aquests dibuixos. Són models de conciliació de família en les diferents èpoques de l'ésser humà. Senyala el model de família que cregueis que predomina actualment a Catalunya. I comenta-ho amb la resta de la classe. Heu coincidit? Com es reparteixen les tasques de la llar en aquesta família que heu triat? I la cura de les persones de la casa? Hi ha igualtat entre dones i homes? Què pensem que es podria fer perquè n'hi hagués?

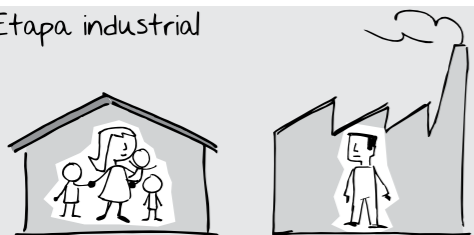
Models de conciliació de la parella

Etapa agrícola



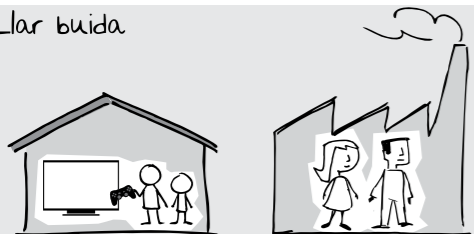
M1: La mare treballa al camp i el pare es dedica a la cacera. Els infants es queden a casa o amb la mare treballant.

Etapa industrial



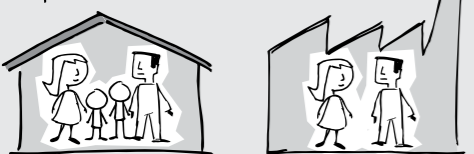
M2: El pare treballa a la fàbrica. La mare no treballa i es queda a casa a cura dels infants i de la llar.

Llar buida



M3: Tant pares com mares treballen fora de casa. Els infants es queden sols a casa o, a vegades, els cuiden familiars o cangurs.

Rígid repartiment de les tasques de la llar al 50%



M4: Mares i pares treballen fora de casa, però es combinen els horaris per poder ser a casa amb els infants quan ja no són a l'escola.

Llibertat d'elecció segons les persones



M5: Pares i mares decideixen com i quan tenir mainada, i si treballar o no treballar.

- **OBJECTIUS:** Visibilitzar la doble jornada laboral de la dona.
- **DESCRIPCIÓ ACTIVITAT:** L'alumnat farà la seva fitxa tot observant les fotografies i responent a les preguntes.
- **METODOLOGIA:** Realització de l'exercici individualment.
- **TEMPORALITZACIÓ:** 45 minuts.
- **OBSERVACIONS:** Cal fer la següent reflexió final a l'alumnat. Les imatges mostren dones desenvolupant el rol de mares però a la vegada també de dones treballadores. Sovint, s'atribueix a la dona el rol de mare sense considerar-lo una feina important en la família. Per això, és important reflexionar entorn del concepte de maternitat, per poder diferenciar les dues jornades laborals que fa la dona actualment en la major part de les societats del món.

EL PAPER DE LA DONA

Observa les següents imatges i contesta les preguntes:



Dona himba de Namíbia*



Dones de Moçambic*



Dona d'Europa



Dones bereber*



Dona tailandesa*



Dona africana*

- Què hi veus a les fotografies?
- Creus que treballen aquestes dones? Per què?
- Arreu del món, la dona ha acostumat a tenir un paper molt important en la cura dels infants. Per què creus que és així? I actualment, creus que la dona continua tenint cura de les persones de la família?



La igualtat per a totes les persones és un repte a aconseguir que tenen molts països. Les nostres protagonistes ja ens han parlat de situacions viscudes en les quals s'han sentit iguals a les persones que les envoltaven. Per exemple, la Dori és una jardinerera com qualsevol altra persona, sigui home o dona. O bé la Jana que conviu envoltada de diferents cultures i ella ens explica un trosset de la vida de les diferents generacions de dones de casa seva: la seva germana, la seva mare i ella mateixa.



FITXA 7

- **OBJECTIUS:** Reflexionar entorn de la dona en el pas de les generacions; saber què ha canviat i reflexionar entorn de la igualtat entre les persones.
- **DESCRIPCIÓ ACTIVITAT:** L'alumnat farà la seva fitxa responent a les preguntes.
- **METODOLOGIA:** Realització de l'exercici individualment.
- **TEMPORALITZACIÓ:** 45 minuts.
- **OBSERVACIONS:** Minut del documental 08'42, 53'30, 52'37'.



Llegeix el comentari de la Jana que surt en el documental i contesta les preguntes segons el que ella ens explica (et pots ajudar d'informació que et facilitarà el professor o professora):

«Vam anar a Gàmbia per primer cop quan jo tenia 10 anys i vam anar a la boda de la meva germana gran per conèixer-la i anar a la boda. I només arribar allà, tot el poble allà, a la porta de casa nostra i tothom plorant per veure la meva mare perquè feia molt que no la veien i jo allà que estava *flipant*, que no sabia què fer. La meva mare s'havia ficat entre la gent i jo buscant-la i em tornava boja. Jo estava buscant la meva mare i vaig veure la meva germana i les vaig confondre i jo "Mama! Què fas així?" i era la meva germana perquè són iguals, són idèntiques [...] m'han educat com una nena que podria haver viscut a l'Àfrica.»

«La seva mare no va estudiar. A l'Àfrica, als 11-12 anys t'ensenyen les coses de la casa. És molt diferent que ara, que jo no faig quasi res a casa. *Bueno* faig però un cop o així al dia i me'n vaig al carrer o em quedo dormint. Ella estava tot el dia netejant i cuinant.»

«Vaig conèixer el meu noi perquè passejava amb el meu cosí. Va començar a venir molt a casa meva, del meu cosí, ens vam caure bé i així, i vam començar a sortir. És un home que em respecta molt. És tranquil, més tranquil que jo. És important que l'home em respecti, que respecti la manera que sóc, *lu* que m'agrada, que em deixi ser lliure.»

La Jana és una noia figuerenca i gambiana perquè la seva família prové d'un país de l'Àfrica que es diu Gàmbia i viu a Catalunya, a Figueres. Ella ens explica com es va sentir quan va anar al seu país d'origen.

- Quantes generacions de dones creus que hi ha a la família de la Jana?
- Encara que la dona de Gàmbia i la dona catalana són de diferents cultures, creus que tenen alguns rols femenins semblants? Quins?
- I els homes?
- En la relació que té la Jana amb el seu xicot, creus que hi ha igualtat en la parella?



- **OBJECTIUS:** Conèixer algunes iniciatives de persones que treballen per a la igualtat de gènere.
- **DESCRIPCIÓ ACTIVITAT:** Lectura del text i exercici.
- **METODOLOGIA:** Realització de l'exercici individualment.
- **TEMPORALITZACIÓ:** 45 minuts.
- **OBSERVACIONS:** Activitat recomanada per al 2n cicle de l'ESO.



PERSONES QUE ES MOUEN PER A LA IGUALTAT

Actualment, són molts els col·lectius de persones que treballen per a la igualtat de gènere. Tant homes com dones han estat lluitant per aconseguir els mateixos drets i oportunitats per a tothom, vingui de la cultura que vingui i sigui del sexe que sigui. Algunes d'aquestes persones s'han unit per defensar aquests valors. Però, a més a més, hi ha hagut una forta preocupació de les administracions públiques per treballar també per a la igualtat per a dones i homes. Un dels temes que més ha preocupat la nostra societat és la violència de gènere. En els annexos d'aquesta guia trobareu un document amb legislació entorn del gènere que tenim al nostre país.

Llegeix els següents relats. Afegeix altres exemples d'administracions, col·lectius de persones, activitats, projectes, manifestacions... que coneguis que lluiten per a una igualtat per a tothom: homes, dones, nens, nenes...

- Associació d'Homes per a la Igualtat de Gènere (AHIGE)

Decàleg:

**Un home per a la igualtat és aquell que té un projecte de canvi personal i l'està posant en pràctica. Per això es replanteja una gran part de les seves posicions, actituds i conductes que entén que estan determinades pel seu procés de socialització sexista i patriarcal. El seu objectiu és construir una societat en igualtat en la qual s'hagi aconseguit superar els rols de gènere i, per això, entengui que primerament ha de canviar ell mateix.*

*www.ahige.org/decalogo.html

- **L'ICD. L'Institut Català de les Dones.**

En el marc del nou Estatut d'Autonomia de Catalunya, aprovat per la Llei Orgànica 6/2006, de 19 de juliol, la Generalitat de Catalunya té competències exclusives en polítiques de gènere. L'Institut Català de les Dones és l'organisme del Govern que dissenya, impulsa, coordina i avalua les polítiques de dones i per a les dones que desenvolupa l'administració de la Generalitat.



<http://www20.gencat.cat/portal/site/icdones>

- **Espai de dones Rhodes**

“Aquest espai neix a Roses el juny de 2006 amb la idea d'ubicar la dona de Roses al nostre segle i analitzar les necessitats socials, econòmiques, afectives i d'autoestima perquè sigui capaç d'assumir el rol que li pertoca dins la societat on es troba immersa”.

- **Rimas contra la violència de gènere**

És un web que recull un projecte musical amb finalitats educatives. Les cantants de Hip Hop més conegudes. Ariadna Puello, Elsa Praise, Dlux..., han editat un CD amb cançons que sensibilitzen els joves, i van fer una gira de concerts posteriorment.

<http://www.rimascontralaviolenciadegenere.es>

1- Introducció

Des del Servei d'Informació i Atenció a les Dones (SIAD) de l'Ajuntament de Figueres considerem necessari crear dins *la Guia didàctica per a l'educació en igualtat* un apartat específic que parli sobre la violència de gènere en la parella. Volem fer més entenedora aquesta problemàtica, i crear una eina de prevenció i sensibilització per tal d'obtenir recursos eficaços per identificar la violència en fases inicials d'una relació de parella.

Concretament, en aquest apartat de la guia definim la violència de gènere que s'estableix en el marc de la parella i es treballen alguns conceptes relacionats amb aquesta problemàtica, a través de material teòric i 10 fitxes pràctiques complementàries, que són les següents :

1. Definició de violència de gènere en la parella
Fitxa 9. Què és la violència de gènere en la parella?
2. Tipologia de la violència de gènere
Fitxa 10. Els diferents tipus de violència de gènere en la parella
3. Indicadors de risc en fases inicials de la parella
Fitxa 11. És sana la meua relació de parella o estic en una situació de risc?
4. Fases del cercle de la violència i les seves trampes
Fitxa 12. Les trampes manipuladores i els seus efectes
5. L'amor romàntic i els seus mites
Fitxa 13. Qüestionari: *Quines idees tinc sobre l'amor de parella?*
Fitxa 14.1: L'amor romàntic en les nostres cançons
Fitxa 14.2: Rap per a la igualtat
Fitxa 15. El rol de les dones en els contes infantils
6. Mites de la violència de gènere
Fitxa 16. Obra de teatre
Fitxa 17. Què saps de la violència de gènere en la parella?
7. Conseqüències de la violència de gènere
8. Consells per a dones que pateixen violència de gènere en la parella

2- DEFINICIÓ DE VIOLÈNCIA DE GÈNERE EN LA PARELLA

La violència de gènere és un fenomen psicosocial greu i complex que és present en totes les societats, sense dependre del seu desenvolupament ni de la seva cultura. Podem considerar-la com la manifestació violenta més estesa en el món i la que presenta més varietat de conseqüències molt difícils d'abordar. La violència contra les dones, junt amb la dels infants i la de les persones grans, són les formes de violència més freqüents al nostre planeta.

Per **violència de gènere** s'entén qualsevol acte adreçat a les dones que pugui tenir un dany o perjudici, pel simple fet de pertànyer al sexe femení. A continuació es mostren alguns dels exemples de violència de gènere:

- ✔ Maltractaments i abusos
- ✔ Violacions
- ✔ Assetjament moral
- ✔ Ablacions

La violència de gènere és un concepte molt ampli, per aquest motiu en aquesta guia ens centrarem en la sensibilització i prevenció de la violència de gènere en la parella. Anem a definir aquest concepte:

Violència de gènere en la parella: Qualsevol forma de violència física, psicològica o sexual que pugui patir una dona per part d'un home amb el qual té o ha tingut una relació afectiva amb o sense convivència.

Les causes de la violència són difícils de precisar, perquè és un fenomen complex i multicausal. La violència de gènere es dona dins d'una relació de parella o vincle sentimental, on l'home que exerceix la violència no busca una relació d'igualtat, sinó que imposa una relació de poder, control i superioritat respecte a la dona; i la dona estableix una relació de dependència i submissió cap aquest. Per tant, s'estableix una relació de parella basada en la desigualtat de drets i obligacions, i en la dependència afectiva mútua.

Les causes principals de la violència de gènere són les creences socials interioritzades que tenen tant homes com dones entorn de: l'amor romàntic i els seus mites, els rols de gènere, i l'acceptació i tolerància social encoberta de la violència contra les dones. Cal tenir en compte que els valors i les creences que faciliten la creació de relacions de parella basades en la violència de gènere tenen el seu origen en la societat i en el sistema patriarcal, si no, seria impossible realitzar-ne una interiorització.

QUÈ ÉS LA VIOLÈNCIA DE GÈNERE EN LA PARELLA?



FITXA 9

- **OBJECTIUS:** Familiaritzar l'alumnat amb el concepte de violència de gènere. Sensibilitzar-lo sobre les diferents variants i els tipus existents de la violència de gènere. Fomentar l'empatia cap a les dones que pateixen una situació de violència de gènere en la parella.
- **DESCRIPCIÓ ACTIVITAT:** Lectura i discussió a classe *del material presentat sobre l'escrit de «Así es el maltrato» del llibre de Rosalind B. Penfold, Quiéreme bien: Una historia de maltrato, Lumen.* Identificació i discussió grupal de les possibles preguntes que es plantegen en la fitxa 9.
- **METODOLOGIA:** Realització de l'activitat a través de lectura de l'escrit, debats i grups de discussió.
- **TEMPORALITZACIÓ:** 1 sessió de 90-120 minuts.
- **OBSERVACIONS:** Dirigit a educació secundària.

**QUÈ ÉS LA VIOLÈNCIA DE GÈNERE EN LA PARELLA?**

Llegeix atentament alguns dels fragments del següent escrit de «*Así es el maltrato*» del llibre de Rosalind B. Penfold, *Quiéreme bien: Una historia de maltrato*, Lumen.

ASÍ ES EL MALTRATO

«**CUANDO CONOCÍ A BRIAN**, me enamoré perdidamente de él. Era carismático y encantador. En nuestra primera cita me habló de su difunta esposa, de lo mucho que la había querido y de cómo, tras su fallecimiento, se había esforzado por hacer de padre y madre de sus cuatro hijos pequeños. Su sensibilidad me conmovió profundamente. Pensé que era el hombre más maravilloso que jamás había conocido. Pensé que me disponía a vivir una **HISTORIA DE AMOR DE CUENTO DE HADAS**. Y así fue, durante un tiempo. Luego saltamos a un territorio por el que yo nunca había viajado: **UN CAMINO PANTANOSO DE MALTRATO VERBAL, EMOCIONAL, SEXUAL** y, finalmente, **FÍSICO**. Mi ceguera, mi negativa a reconocer lo que estaba ocurriendo y, posteriormente, el bochorno y una profunda vergüenza me mantuvieron diez años al lado de Brian. Creía las cosas que él me decía en lugar de lo que yo misma veía y experimentaba. **ME PASABA EL DÍA TRATANDO DE DESCUBRIR QUÉ ESTABA HACIENDO MAL** y cómo podía hacerlo bien. Para colmo, no recordaba las agresiones verbales de un incidente al otro. Nunca se producían por el mismo motivo; en realidad, solían producirse por el motivo contrario. No existía un patrón de conducta fácil de prever, de modo que **VIVÍA SUMIDA EN EL DESCONCIERTO**. Con el tiempo, este desconcierto me llevó a perder la conciencia de mí misma.»

«El patrón es el siguiente: **¡BESO! ¡BOFETADA! ¡BESO! ¡BOFETADA! ¡BESO! ¡BOFETADA!** Por cada bofetada recibimos un beso, y por cada beso recibimos una bofetada. ¿En qué queremos creer? ¡En el beso, naturalmente! El beso es lo que nos mantiene ahí.»

«**¿POR QUÉ SE COMPORTABA BRIAN DE ESE MODO?** Casi perdí la vida por mi empeño en llegar a entenderlo. ¿Por qué seguía a su lado? He ahí la pregunta realmente importante. Creía que tenía que poner la otra mejilla... Creía que me quería... Creía que cambiaría... Creía que podía proteger a sus hijos... Creía que mi amor le haría mejor persona... Recurría **A INFINITAS EXCUSAS** para justificar mi permanencia en la relación. Me resistía a ver la verdad.»

«Esto es **LA HISTORIA DE UN FENÓMENO UNIVERSAL**, no de un fenómeno aislado. Todos los nombres, lugares y fechas han sido cambiados. Soy consciente de que no todos los maltratadores son hombres y no todas las víctimas son mujeres, pero solo puedo contar mi historia desde el punto de vista de mujer, y confié que los hombres cuenten la suya. Gracias por leer mi relato. Espero que te resulte esclarecedor. **LA VERDAD SIEMPRE PROYECTA LUZ** en los lugares oscuros: eso es lo que hace que las sombras sean tan pronunciadas.»

Després de la lectura de *Así es el maltrato* reflexiona i contesta a les preguntes següents:

- Creus que la violència de gènere és un fenomen universal, o només passa en algunes cultures, en certes classes socials o en algunes dones determinades? És molt freqüent aquesta problemàtica?
- Per què creus que les dones aguanten tants anys dins d'una relació de parella violenta? Què pensen? Què senten?
- Per què hi ha alguns homes que es comporten violentament amb les seves parelles?

Observa el dibuix que hi ha a continuació i comenta la teva opinió.



Els límits del que és i el que no és violència no són molts clars ni concrets, depenen del context social del moment i del criteri personal de cada persona; criteri basat en l'educació rebuda i la història personal de violència viscuda (models educatius familiars i socials entorn de l'amor i les relacions de parella, violència en la resolució de conflictes, mites de l'amor romàntic, els rols de gènere, i els models d'autoritat i obediència...).

Però en general podem dir que les dones que tenen un llistó alt del que consideren violència, és a dir, la violència només com a agressió física, són persones a qui costarà molt identificar els inicis d'una relació violenta, i posaran fi o diran prou quan la violència sigui molt més intensa. Podran identificar que la seva relació de parella no va bé, sentir un malestar enorme i, tot i així, no ser conscients dels abusos que estan rebent, ja que aquests són molt subtils i justificats en nom de l'amor en fases inicials. En canvi, les dones que tenen un llistó de tolerància baix en la violència, és a dir, consideren com a violència els diferents tipus existents, tenen més possibilitats d'identificar les relacions violentes en fases inicials i de poder fer alguna cosa per sortir d'aquesta situació.

La violència de gènere suposa sobretot, i moltes vegades en primer lloc, un abús psicològic subtil, justificat en nom de l'amor i els rols de gènere tradicionals, que progressivament s'intensifica i s'interrelaciona amb altres formes de violència. Anem a veure els diferents tipus de violència que es poden donar en el marc d'una relació de parella:

Violència física: Tot contacte corporal no consentit, amb la finalitat de generar humiliació a la dona.

- ✔ Retencions físiques
- ✔ Donar cops de puny o puntades de peu
- ✔ Punxades, mossegades, cremades
- ✔ Estirar els cabells
- ✔ Intents estrangulació, assassinat...



Violència psicològica:

Totes aquelles conductes que desvaloren i produeixen un patiment a la dona.

- ✔ Silencis i indiferència constants
- ✔ Insults
- ✔ Amenaces i humiliacions
- ✔ Coaccions i intimidacions
- ✔ Acusacions falses
- ✔ Control i prohibicions
- ✔ Aïllament social



Violència econòmica:

Control dels recursos econòmics per exercir poder.

- ✔ No disposar lliurement dels diners de la llar
- ✔ Assignacions insuficients per al manteniment de les necessitats familiars
- ✔ No participació en la presa de decisions sobre com distribuir les despeses de diners
- ✔ Impagament de pensions, en cas de separació

Violència ambiental:

Atemorir la dona destruint coses de valor personal o intimidant.

- ✔ Donar cops de puny a parets, taules...
- ✔ Trencar objectes de la casa
- ✔ Destruir coses de valor de la dona i fills/es
- ✔ Maltractar animals domèstics
- ✔ Conduir de manera intimidant i ràpida

L'humor d'en Brian era cada vegada més imprevisible. Jo tenia la sensació d'estar relacionant-me amb el Dr. Jekyll i Mr. Hyde. Mai sabia quin dels dos arribaria a casa.



Com ha anat la feina?
Has tingut un bon dia?



Abaixa la punyetera
música! Quantes
vegades haig de
dir-t'ho!

L'endemà...



Nens, sento el cotxe
del papa! Ràpid,
abaixeu la música!



Com ha anat la feina?
Has tingut un bon dia?



Necessito música,
maleit sia! Apuja el volum!

Pensava que...



Saps quin és
el teu problema?
Que penses massa.

Violència sexual:

Tota relació sexual no desitjada ni consentida, tant si es realitza amb el propi cos o amb objectes, hi hagi o no lesions:

- ✔ Tracte degradant del sexe femení
- ✔ Coacció per mantenir relacions sexuals
- ✔ Obligació de realitzar pràctiques sexual no desitjades
- ✔ Amenaces de buscar altres dones si no li ofereix allò que ell necessita.
- ✔ Violació

La nostra relació sexual havia canviat gradualment, però jo no ho volia reconèixer. En Brian m'havia demanat que fingís que era altres dones i això m'havia fet sentir poca cosa. Les seves peticions eren cada vegada més degradants. Si el sexe és un llenguatge, les seves accions parlaven alt i clar.



T'he portat
una coseta!



Per això mateix!
Si et vestissis així,
ho podries tenir tot.



T'agrada?

És... és...
pornografia.

oh, Roz, no ho entens?
T'has d'entregar a mi!
T'has de fondre amb mi,
aconseguir ser un únic ésser...



És sexi! Em recorda a tu!

No té res a
veure amb mi.





- **OBJECTIUS:** Sensibilitzar a l'alumnat de l'existència de la violència de gènere en la parella i les seves variants. Aprendre a identificar en fases inicials les situacions abusives en una relació de parella.
- **DESCRIPCIÓ ACTIVITAT:** Explicació dels diferents tipus de violència de gènere existents a través de diversos exemples. **Activitat 1:** Durant una setmana, l'alumnat haurà de buscar retalls de premsa o de revistes, pel·lícules, llibres, elaborar dibuixos o fer fotos que siguin exemples dels diferents tipus de violència existents, per tal de realitzar una discussió grupal. Possibilitat de realitzar un mural grupal. **Activitat 2:** En petits grups, es classificaran diferents situacions que es donen en la parella que es podrien considerar un abús i quines no, i posteriorment amb el grup classe i en consens es realitzarà un mural que justifiquin les diferents respostes.
- **METODOLOGIA:** Explicació dels diferents tipus de violència de gènere existents, recerca, treball en grups i debat grupal.
- **TEMPORALITZACIÓ:** 2 sessions de 90 minuts.
- **OBSERVACIONS:** Dirigir al cicle superior d'educació primària (activitat 1: opció mural) i a l'educació secundària (activitat 1 i 2).



ELS DIFERENTS TIPUS DE VIOLÈNCIA DE GÈNERE EN LA PARELLA

Activitat 1: Busca diferents tipus de violència que existeixen en la parella en: cançons, articles de premsa, llibres, pel·lícules i situacions quotidianes. Posteriorment feu un debat amb el grup classe comentant els diferents exemples trobats.

Activitat 2: Formeu grups de 4 o 5 persones, classifiqueu les següents targetes segons si les situacions descrites es poden considerar abús o no en una relació de parella, i comenteu en petit grup el perquè. A més, cada grup haurà d'escriure un comportament d'abús i un de no abús en dues targetes en blanc i pensar en els diferents tipus de violència que es reflecteixen.

Posteriorment amb el grup classe es realitzarà el mural següent, enganxant en consens les diferents targetes i justificant les respostes:

CONDUCTES
ABUSIVES



CONDUCTES
DUBTOSES



CONDUCTES
SANES



A continuació es detallen tot un seguit d'exemples de comportaments que es poden incloure en les targetes:

1. Sempre em diu que estic gras/sa.
2. M'insulta.
3. Em fa sentir inferior.
4. Està sempre a la defensiva amb mi.
5. Quan discutim crida i diu paraules malsonants.
6. Quan discutim es descontrola i trenca objectes, pega cops de puny a la taula o les parets.

7. La meva parella respecta les meves opinions.
8. La meva parella em munta numerets de gelosia sense motius.
9. La meva parella em pressiona per tenir relacions sexuals.
10. Vol saber a on i amb qui estic en cada moment.
11. No confia en les meves possibilitats.
12. Tenim els mateixos drets i obligacions.
13. No vol que surti sol/a sense la seva companyia.
14. Mai m'escolta.
15. M'anima a fer coses, i dóna suport a les meves opinions i decisions.
16. No em deixa expressar les meves opinions. Em diu que calli.
17. No li agrada que faci coses sense consultar-li primer.
18. He de buscar la seva aprovació.
19. La meva parella respecta el meu espai personal.
20. No em deixa fer coses que ell/a sí que fa.
21. No em consulta a l'hora de prendre decisions que ens afecten a tots dos.
22. Em deixa plantat/ada sense donar-me cap explicació.
23. Em diu que jo tinc la culpa que es posi nerviós/osa.
24. La meva parella confia en mi.
25. Utilitza coses que li he explicat en contra meu.
26. El molesta que jo faci coses que ell/a no sap fer.
27. M'ha pressionat per realitzar pràctiques sexuals que a mi no m'agraden.
28. Haig d'anar amb compte perquè no s'enfadi.
29. Explota per coses sense importància.
30. Quan anem al cinema, sempre tria la pel·lícula.
31. Quan ens enfadem, acaba humiliant-me.
32. Sempre vol decidir el que fem, i quan i a on ens veiem.
33. A la meva parella li agrada sortir amb mi i els seus amics, però no amb els meus.
34. Sempre vol tenir la raó.
35. Quan estem en públic em deixa en ridícul.
36. Diu que quan visquem junts no farà falta que treballi.
37. La meva parella em revisa els objectes personals, com per exemple el mòbil.
38. Existeix una bona comunicació entre la meva parella i jo.
39. La meva parella paga totes les meves despeses.
40. La meva parella té en compte els meus gustos sexuals.

A continuació es presenten tot un seguit de senyals d'alarma que t'han de posar alerta i fer reflexionar sobre si la relació amorosa que mantens et convé o no. Els senyals d'alarma que es presenten a continuació són els més habituals i més freqüents, i es manifesten principalment en les relacions abusives inicials.

3.1 Intrusió

Vol saber constantment on has estat, amb qui i a quina hora tornaràs. Al principi et fa la sensació que té cura de tu, que es preocupa, en definitiva, que t'estima; però en realitat són indicis de la seva desconfiança, sospites i de la pròpia inseguretad.

Exemples: Trucades telefòniques constants, aparèixer inesperadament a casa d'una amestat, o a la sortida del treball o l'institut de manera freqüent amb l'objectiu de control...

3.2 Gelosia

T'acusa de flirtejar o que et miren massa, es fixa en la roba que et poses, com i quan te la poses i si t'arregles, o no. T'acusa constantment de tenir relacions amb totes aquelles persones amb qui et relaciones al llarg del dia. T'interroga sobre les teves relacions anteriors o vida passada...

Exemples: Et mira molt, de què parlaves amb..., has estat parlant molta estona amb..., sembles una prostituta maquillada així, vas molt arreglada...

3.3 Possessió

La teva parella insisteix que li pertany. Per això et demana que et vesteixis amb una determinada roba o que facis determinades coses que li agraden, independentment de si a tu t'agraden o no. Per educació, ens han ensenyat que és bo agradar i satisfer els altres, a més, la teva parella et fa sentir que si no ho fas, et deixarà d'estimar o t'abandonarà. Fent això et tracta com un objecte, no com l'ésser humà que ets!

Exemples: Vull que siguis només per a mi! No vull que altres homes et mirin! Ningú t'estimarà tant com jo! Ets la meva parella i has de fer...

3.4 Humor

Canvia d'humor de manera sobtada, passa de tractar-te amb afecte a enutjar-se de cop i volta, sense motiu aparent. Mostra un comportament imprevisible que et desconcerta, s'enfada de manera desproporcionada a l'incident. És important no ignorar el que podrien semblar petites reaccions o rampells de mal caràcter. No s'ha d'acceptar que una persona utilitzi l'agressió per imposar el seu punt de vista.

Exemples: Fa un escàndol perquè has arribat 5 minuts tard o perquè no te'n recordes d'alguna cosa, perquè l'has deixat uns instants, et trenca les teves possessions o lesiona la teva mascota.

3.5 Aïllament

Passeu sols la major part del temps que esteu junts. Et separa de les teves amistats i de la família, amb diferents excuses que a vegades poden semblar molt lògiques, en nom de l'amor, per gelosia... Es burla de les activitats que t'interessen, i fa que et sentis malament, ja que la teva parella et dedica tot el temps. En realitat, et talla els teus recursos (amistats, família) de manera que quan els necessitis realment, ells no puguin o no desitgin ajudar-te.

Exemples: Insulta les teves amistats, les acusa d'emplenar-te el cap de bajanades o de voler separar-vos. Et qüestiona o et posa entrebancs cada cop que vols visitar la teva família. Et dificulta o et prohibeix la realització d'activitats d'oci.

3.6 Parelles anteriors/ passat desconegut:

És important conèixer com parla de les seves parelles i com et sents quan parla d'aquestes:

- Degrada, humilia o insulta les parelles anteriors?
- Què saps de les parelles anteriors, del seu entorn familiar, la relació amb la seva mare o altres dones?
- Com es refereix a les altres dones (prostitutes, objectes sexuals, burres, boges, histèriques...)?
- Respecta les dones que hi ha en la seva vida?
- Com miren els seus amics a les dones?
- Creu en els rols estereotipats de com ha de ser i què ha de fer un home, i de com ha de ser i què ha de fer una dona?

Pensa que, quan la teva parella parla malament d'altres dones, també t'està desvalorant a tu.

Exemples: Té unes tetes enormes, les dones només serveixen per a una cosa, la meva ex era un puta histèrica, et toca parts del teu cos sabent que a tu no t'agrada.

3.7 Tirania emocional

No té en compte la teva opinió a l'hora de decidir temes que us afecten a tots dos. Es mostra poc interessat en les teves aficions, interessos, sentiments, opinions... o et dona missatges contradictoris que et fan dubtar o et desconcerten.

A l'hora de solucionar el conflictes que sorgeixen en la parella, bloqueja tot tipus de comunicació o et culpa de tot, sense mostrar interès per canviar res de la seva conducta.

Exemples: Et culpa de tot el que va malament a la vostra relació; espera que li llegeixis el pensament i, si no ho fas, t'insulta o t'humilia. Et deixa amb la paraula a la boca, et penja el telèfon, o et diu: «Tu ja ho saps què em passa!», «Tu calla que no saps res!».





ÉS SANA LA MEVA RELACIÓ DE PARELLA O ESTIC EN UNA SITUACIÓ DE RISC?

- **OBJECTIUS:** Aprendre a identificar les situacions abusives en una relació de parella i els senyals d'alarma, per tal de prevenir la violència en les parelles joves. Reflexionar entorn de quins elements ha de tenir la meva relació actual de parella per ser sana.
- **DESCRIPCIÓ ACTIVITAT:** Explicació teòrica dels indicadors de risc. Contestar de manera individual el qüestionari *És sana la meva relació de parella o estic en una situació de risc?* i fer un debat sobre quins elements ha de tenir una relació sana.
- **METODOLOGIA:** Realització de l'activitat a través del registre del qüestionari i debat. (Hi ha la possibilitat de realitzar el qüestionari a casa.)
- **TEMPORALITZACIÓ:** 1 sessió de 90-120 minuts.
- **OBSERVACIONS:** Dirigir al segon cicle de l'educació secundària.

AQUESTS PODEN SER ELS INICIS:

Sempre et promet que canviarà i no ho fa.	Té gelosia i et considera com la seva propietat.	Vol decidir com et vesteixes o com t'has de comportar.	Et revisa objectes personals.
Et culpa de tot el que va malament de la vostra relació.	A vegades t'insulta o es mofa de tu.	Si no accedeixes a mantenir relacions sexuals, s'enfada.	Et parla donant ordres.
A vegades et tracta cruelment i amb menyspreu.	Mai compleix els pactes ni els acords.	No reconeix mai els seus errors ni es disculpa.	A vegades et fa sentir inferior.
No li agrada que et relacionis amb les teves amistats i/o familiars.	No es presenta on heu quedat, sense cap explicació.	Sempre vol saber més que tu.	T'exigeix que encertis els seus desitjos i pensaments.
Vol controlar tot el temps que no passeu junts.	A vegades explota sense cap motiu.	Utilitza coses íntimes que li has explicat en contra teu.	Et falta el respecte de forma inesperada.



ÉS SANA LA MEVA RELACIÓ DE PARELLA O ESTIC EN UNA SITUACIÓ DE RISC?

El següent qüestionari està pensat com a eina de reflexió personal per detectar si en una relació de parella hi apareixen situacions de risc que cal tenir en compte. Contesta marcant amb una creu la resposta correcta en la teva situació:

LA MEVA PARELLA...

SÍ **NO**

1. critica constantment la meva aparença física.
2. em tracta com si fos imbècil.
3. es mostra indiferent davant dels meus sentiments.
4. sovint em comenta que sense ell/a no seria res.
5. em culpa de tot el que va malament en la seva vida.
6. es dirigeix a mi amb sobrenoms que sap que no m'agraden.
7. em fa sentir inferior en la majoria de comentaris que fa.
8. és indiferent als meus desigs sexuals.
9. actua com si jo estigués al seu servei.
10. em dona ordres contínuament.
11. controla el meu temps i em demana explicacions constants d'on he estat i amb qui a cada moment.
12. freqüentment em revisa els objectes, les trucades, els missatges i les cartes personals.
13. té gelosia i sospita constantment de les meves amistats, sense cap motiu.
14. em prohibeix estudiar, treballar o participar en activitats d'oci que a mi m'agraden.
15. m'acusa d'infidelitat sense motiu.
16. no em permet estar amb les meves amistats.
17. em restringeix l'ús del telèfon mòbil.
18. sovint em tracta d'imbècil o em diu que les meves idees són il·lògiques i irracionals.
19. no em permet estar amb els meus familiars o parents.
20. m'amenaça de deixar-me constantment.
21. em pressiona per mantenir relacions sexuals.
22. no vol que surti sense la seva companyia.

SÍ **NO**

23. no m'escolta mai.
24. no em deixa expressar les meves opinions, em diu que calli.
25. es molesta quan faig coses meves sense consultar-li, em cal la seva aprovació en tot moment.
26. m'amenaça si no faig el que vol.
27. no em deixa fer coses que ell/a sí que fa.
28. sempre vol tenir la raó.
29. em deixa en ridícul en públic.
30. exigeix la meva atenció constantment, competint amb amistats, familiars...
31. sempre em confon amb arguments contradictoris.
32. sovint m'ignora, em contesta o fa com si no existís.
33. amb la meva parella haig d'anar sempre amb compte perquè no s'enfadi.
34. explota de cop per coses sense importància.
35. sempre decideix què fer, quan, amb qui i a on.
36. sempre acaba humiliant-me quan s'enfada.
37. sovint no es presenta on hem quedat sense donar-me cap explicació.
38. utilitza coses que li he explicat en contra meu.
39. es molesta quan faig coses que no sap fer.
40. parla constantment malament de les meves amistats.
41. m'insulta o habitualment em crida davant de terceres persones.
42. quan discutim de temes importants normalment se'n va, o em deixa amb la paraula a la boca o em penja el telèfon.
43. sovint em deixa de parlar de sobte sense explicar-me el motiu o sense cap motiu aparent.
44. ha deixat de ser afectuosa amb mi.
45. m'exigeix obediència davant els seus capritxos.
46. canvia d'humor radicalment, d'estar en calma passa a enfadar-se molt, o viceversa.
47. em retreu constantment coses del meu passat.
48. em munta escàndols per coses insignificants.
49. presumeix d'anar amb altres persones.
50. es nega a parlar dels nostres problemes
51. no vol que li parli dels meus sentiments.

RESULTATS DEL TEST:

Suma un punt per cada pregunta que hagi contestat **SÍ** i mira el teu resultat:

PUNTUACIÓ DE 11 A 51: RELACIÓ TÒXICA

Si has contestat **SÍ** a gran part de les preguntes, és probable que la relació de parella que mantens sigui amb una persona tòxica. Aquests tipus de persones descarreguen sobre la resta les seves frustracions personals amb comentaris feridors, sabotejant els esforços dels altres per portar una vida feliç, tranquil·la, còmoda i productiva.

És possible que anant amb aquest tipus de persones et posis de mal humor o et sentis inferior, poca cosa o amb poc atractiu. També és possible que estant amb ell/a tinguis mal de cap, notis tensió; i curiosament, quan se'n vagi, sentis un alleujament, confort o millora.

Són persones que no busquen una relació simètrica, tot el contrari, et fan creure que disposen de més drets que tu.

En parlar amb aquesta persona pots tartamudejar, et pot canviar l'expressió de la cara, tenir por a la seva reacció, en resum, et pots comportar com una altra persona. A la gent tòxica li molesta que tinguis èxit o moltes amistats, si agrades o caus bé, si ets popular, intel·ligent...

S'ha d'evitar o tallar el contacte amb aquests tipus de persones, tu et mereixes una persona millor!

PUNTUACIÓ DE 5 A 10: RELACIÓ «AMB PRECAUCIONS!»

Si has contestat **SÍ** a més de cinc preguntes però a menys de deu, precaució! Pot ser que estiguis entrant en una relació tòxica! Hauràs d'estar amb els ulls i les orelles ben obertes. És probable que les situacions a les quals has contestat **SÍ** s'agreugin o, fins i tot, que se n'afegeixin altres de la llista. Has de saber que tothom es mereix un tracte respectuós; en el moment que sentis que no se t'està tractant així, seria convenient que et plantegessis posar fi a aquesta relació.

PUNTUACIÓ DE 0 A 4: RELACIÓ SANA

Si has contestat **NO** a gran part de les preguntes, vol dir que amb la persona que comparteixes una relació et respecta i et valora. Manteniu una relació de parella simètrica, és a dir, els dos membres de la parella gaudiu dels mateixos drets i obligacions. Cadascun de vosaltres disposa del seu espai personal, com amistats, família, activitats d'oci, descans..., i això és el que dóna oxigen a la vostra relació! Estar amb aquesta parella t'ajuda a créixer com a persona, t'anima a iniciar nous projectes, somnis i il·lusions...

Amb la teva parella et sentis amb comoditat, sense tensió i lliure; i les decisions que us afecten a tots dos són pactades i negociades. Valora, viu i gaudeix d'aquesta relació de parella sana.

4. FASES DEL CERCLE DE LA VIOLÈNCIA I LES SEVES TRAMPES

Per tal de comprendre la dinàmica de la violència és necessari considerar dos factors: el seu caràcter cíclic i la seva intensitat creixent (escalada progressiva). És a dir, és una estructura que es va repetint i on la violència tendeix a anar augmentant. El cicle de la violència consta de tres fases:

Fase d'acumulació de tensió. Aquesta fase es caracteritza per la tensió que pateix l'home (dificultats laborals, estrès familiar, dificultats econòmiques, malestar personal). La dona intenta controlar aquesta situació fent tot el possible perquè ell no descarregui la seva tensió de forma violenta contra ella, creient que així pot evitar la violència.

Fase de l'esclat de la violència. Es produeix una agressió física o psicològica cap a la dona. En aquest moment és quan la dona demana ajuda a familiars, amistats o a professionals. Es quan es planteja la separació i la denúncia.

Fase de la lluna de mel. És la situació posterior a l'agressió on té lloc la reconciliació i on apareixen totes les maniobres manipuladores per part de l'home, per tal d'aconseguir el perdó de la dona. L'home convenç la dona que realment canviarà i que les coses seran diferents a partir d'aquell moment.

LES TRAMPES MANIPULADORES

Els homes que exerceixen la violència per convèncer la parella que les coses canviaran i la violència s'acabarà poden utilitzar, sobretot després de les agressions, algunes de les següents trampes:

La trampa de les flors: Fa regals preciosos, està amable, atent i fa tot el que es nega a fer habitualment. Li diu que és el seu gran amor i que sense ella no pot viure.

La trampa de no consum alcohòlic: Si té problemes amb l'alcohol o altres substàncies addictives, pot deixar temporalment de consumir-les. Cal recordar que les drogues no són la causa de la violència i que el canvi dura fins que s'aconsegueix el perdó de la dona.

La trampa de l'home perfecte i del pare perfecte: Són amables i atents amb els fills o filles, fan activitats conjuntament o els regala coses. Fa totes aquelles coses que li ha demanat la parella al llarg de la relació. I en cas de separació, actuen d'home perfecte i acusen la dona de ser la responsable del trencament familiar o del seu malestar.

La trampa del terapeuta: Alguns homes que exerceixen violència afirmen estar en mans d'un o d'una especialista, perquè la dona no prengui la decisió de separar-se o li doni una altra oportunitat. O proposen anar a teràpia de parella, per fer que s'accepti la violència com un problema de parella.

La trampa de la culpabilitat: Els homes que exerceixen la violència poden tenir una gran capacitat de persuasió i una de les tècniques utilitzades per justificar els actes violents és atribuir a la dona la responsabilitat de les conductes violentes. L'únic responsable de la violència és qui l'exerceix. La violència no té cap justificació.

La trampa de les promeses de canvi: Prometen una i una altra vegada que canviaran, que les coses a partir de llavors seran diferents. Involucra en la seva responsabilitat de canvi a la parella, dient que sense ella ni sense la seva ajuda no se'n sortirà.



És important no deixar-se enganyar per les seves falses promeses de canvi. La violència no acaba de cop, aquests canvis normalment són temporals. Ja hem vist que normalment la violència augmenta d'intensitat!



- **OBJECTIUS:** Conèixer el funcionament de la violència de gènere i identificar les diferents trampes que es produeixen dins una relació de parella per justificar, tolerar i aguantar la violència. Oferir eines, recursos i estratègies a les noies i dones per sortir d'una relació de parella violenta o, en cas de conèixer una situació de violència, possibilitar una ajuda efectiva.
- **DESCRIPCIÓ ACTIVITAT:** Explicació teòrica del funcionament de la violència de gènere en la parella i de les trampes manipuladores. Anàlisi de les imatges del llibre de Rosalind B. Penfold, *Quiéreme bien: Una historia de maltrato*, Lumen. Contestació i discussió grupal de les possibles preguntes que es plantegen en la fitxa 4.
- **METODOLOGIA:** Realització de l'activitat a través de l'anàlisi de les imatges i grups de discussió.
- **TEMPORALITZACIÓ:** 1 sessió de 60-90 minuts.
- **OBSERVACIONS:** Dirigit a educació secundària.



LES TRAMPES MANIPULADORES I ELS SEUS EFECTES

Activitat 1: Analitza les següents imatges i digues si es tracta d'una trampa manipuladora. Per què creus que és una trampa? Per què creus que funcionen? Quin efecte produeix en la dona? I en l'home?

Pensa en altres trampes manipuladores que poden utilitzar els homes que exerceixen la violència perquè la seva parella els perdoni.



En Brian em telefonava cada dia senzillament per dir-me T'estimo!. Jo em sentia molt estimada.



Com si res hagués passat!

Roz, què et passa?
Per què tens els ulls inflats?
Sembles disgustada.

He passat la nit a la platja...
Vull anar-me'n a casa!

Com? Per què?
Què ha passat?

Em vas encastar a la paret. Em vas posar la mà al coll... M'odies!

No, Roz! Mai he estimat tant a ningú. Mai et faria mal.

Ets el millor que m'ha passat en la vida, Roz.
No em deixis mai, amor meu.
No ho podria suportar.

No sabia que fossis tan sensible.

Realment vaig fer aquestes coses?
No recordo res.

Perdona'm, Roz.
Et recompensaré.

Em vas dir meuca.

De debò? Deu ser pel teu nou bikini vermell.
Anem a banyar-nos a la platja?



5. L'AMOR ROMÀNTIC I ELS SEUS MITES

L'amor romàntic ha estat un dels nutrients de l'educació de les nenes, de les adolescents i de totes les dones en general. En les pel·lícules romàntiques, en les novel·les roses, en les cançons d'amor i en els contes infantils; sempre és present el format següent: la conquesta o seducció, amor apassionat, un lliurament en cos i ànima interromput per malentesos, diferents obstacles de tot tipus, greus impediments; i, després de grans sacrificis i esforços, al final de tot s'aclareix i s'arriba a una gloriosa felicitat. Aquests esquemes tenen el poder d'il·lusionar les noies joves, i no tan joves, amb un futur no molt llunyà en el qual seran protagonistes d'experiències similars.

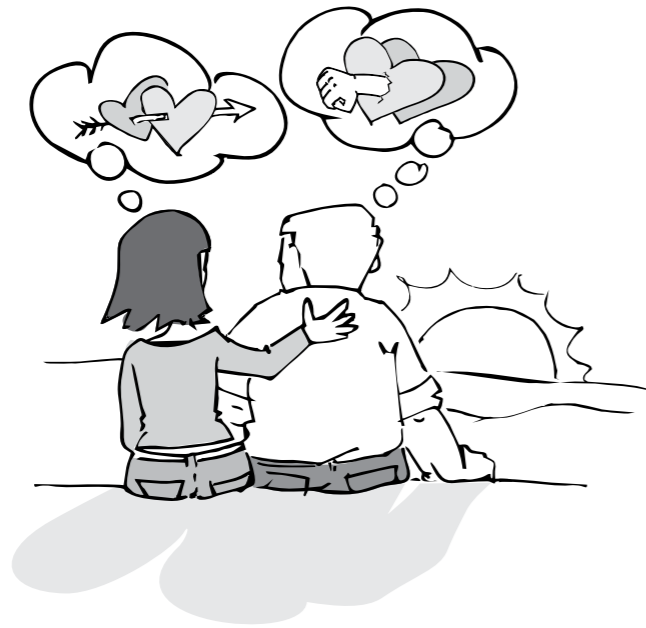
Es podria definir l'amor romàntic com:

- Lliurar-se a la parella en cos i ànima, i passar-hi la major part de temps.
- Fer de la persona estimada el centre bàsic i fonamental de la teva existència.
- Viure experiències molt intenses de felicitat acompanyades de patiment.
- Dependre i adaptar-se a la persona estimada, i arribar a descuidar l'espai personal.
- Pensar que és impossible tornar a estimar d'aquesta manera si et deixen.
- Desesperar-se amb la idea que la persona estimada se'n vagi.
- Sentir que no es val res sense aquesta relació.
- Sentir que res no és tan important com aquesta relació.
- Pensar en la parella tot el temps, fins al punt de no poder concentrar-se en els estudis, treball, menjar, dormir...
- Fer-ho tot junts, compartir-ho tot, pensar en les mateixes coses.
- Sentir que qualsevol sacrifici és poc si es fa en nom de l'amor.
- Intentar aconseguir la més completa connexió i unió.
- Tenir anhels d'ajudar i recolzar la parella sense esperar res a canvi.

Què passa si una dona amb aquesta idea d'amor es troba dins una relació de parella abusiva?

- Es paralitza i no encerta amb l'actitud apropiada davant del que ell diu o fa.
- Es deprimeix i se sent culpable de la violència.
- Té por i no vol dir res ni fer res que pugui perjudicar més la situació, no vol arriscar-se a disgustar la seva parella.
- Accepta i se sotmet a tot sense protestar ni discutir, prefereix la derrota abans que qualsevol cosa que s'aproximi a la ruptura.
- Deixa sempre que sigui la parella qui decideixi i disposi al seu gust.
- Té por a dir no a alguna cosa que pot irritar a la parella.
- Té por que la seva parella la deixi i no s'atreveix a enfadar-s'hi.
- Justifica tot el que la seva parella fa malament, davant dels seus pares, familiars i amigats.
- Accepta que la parella la culpi de tots els problemes de la relació.

- Idealitza la parella com si fos l'última persona sobre la capa de la terra.
- No suporta la idea o la sensació de fracàs: per això elabora raons i arguments que expliquin i alleugin el seu patiment.
- Es pren el patiment com un repte. Farà tot el que podrà per ajudar la parella, tot perquè l'altre canviï i es transformi en la parella ideal o desitjada.
- Desenvolupa una gran paciència i capacitat d'adaptació a les alternatives de la relació i de la conducta de la parella.
- Els dubtes mantenen la persona alterada, però pensa que són problemes seus i necessita més comprensió i tolerància per fer-hi front.
- Se sent commoguda pel passat de la parella, per les seves carències i per les seves desgràcies. Desitja donar-li tot allò que no va tenir, ser el seu consol i donar-li el màxim de felicitat, per compensar tot el que li va faltar abans de conèixer-la.
- Desitja ser la persona perfecta i imprescindible: ser tot per a l'altre, rodejar-lo d'atencions i carícies constants.
- Pensa que no anar-li en contra i cedir sempre és la millor manera de portar-se bé amb la parella.
- Es desvia per demostrar-li que no ha de desconfiar d'ella o dubtar del seu amor.
- Pensa que l'altre no és dolent, sinó que té un caràcter una mica fort i potser li falti madurar.
- Creu que la seva parella l'estima intensament, per això la vigila tant i es posa furiós per qualsevol contrarietat.
- El justifica dient que és una bona persona, treballadora, bon marit o un bon pare.
- Abaixa la guàrdia quan la parella li demana perdó o li fa promeses de canvi o es mostra encantador.



Socialment hi ha molts mites, és a dir, idees falses relacionades amb el concepte d'amor. Les que es presenten a continuació són un bon reflex de les idees falses que hi ha instaurades en la nostra societat sobre aquest tema:

Si la meva parella no sent gelosia, és que no m'estima prou.

La realitat és que la gelosia indica percepció d'amenaça, percep que pots perdre o haver de compartir amb una altra persona la teva parella. L'amor no té res a veure amb això, en una relació on els membres de la parella se sentin segurs l'un de l'altre no cal deixar espais a la gelosia. És més, no és estrany sentir gelosia quan una bona amista, o una exparella, inicia una relació amb una altra persona, però això no implica enamorament.

Si una persona m'estima, sabrà què vull i què penso en tot moment.

Entre les moltes qualitats de l'amor, se li atribueix la capacitat de dotar-nos d'una espècie de poder telepàtic, gràcies al qual podem endevinar què està pensant la nostra parella. Òbviament, això només és un mite que genera molts problemes, per una banda frustració de la persona enfadada en comprovar que la parella no pot endevinar el que li passa i, per l'altra banda, com que no es comunica el motiu de discussió, difícilment es troba una estratègia adequada per resoldre'l.

Si el nostre amor és vertader, el sexe entre nosaltres serà sempre perfecte i jo seré la o el millor amant que haurà tingut mai.

Segons aquesta idea, quan arriba l'amor, ve acompanyat d'un manual d'instruccions de les tècniques sexuals més agradables, i no només això sinó que a sobre dota la persona d'una experiència adequada per ser un expert en l'art d'estimar. Per descomptat se li sumen les capacitats telepàtiques de les quals s'ha parlat anteriorment, i de manera espontània ha de saber tot el que li agrada i desagrada a la parella, ja que preguntant la relació perd la màgia.

Si ens estimem de veritat, res ens podrà sortir malament.

Segons aquesta afirmació l'amor és suficient perquè una relació funcioni, la comunicació, el respecte i la confiança són simples elements de decoració. La realitat avalada per diferents estudis afirma tot el contrari, és a dir, que les parelles que més temps romanen juntes i millor es porten són aquelles en les quals el diàleg i la capacitat de resoldre conflictes conjuntament es troben en el dia a dia de la relació.

Compte amb idees com: «l'amor ho pot tot, l'amor ho cura tot...», poden allargar l'agonia de persones que pateixen una intolerable falta de respecte o de violència per la falsa esperança que l'amor farà canviar la parella. La realitat ens ha demostrat que hi ha amors que maten.

Quan estimes de veritat no sents atracció per cap altra persona. Si sents atracció per algú, és que no estimes prou la parella.

La realitat és que l'amor no atrofia la capacitat de sentir atracció per altres persones, la fidelitat és un constructe social, un compromís amb la parella que generalment s'accepta dins les regles implícites de la relació. Per tant, és normal sentir atracció per una altra persona i això no significa que s'estimi menys a la parella. És més, és habitual fantasiejar o somiar en altres persones sense que s'hagin de considerar actes d'infidelitat. La fidelitat per a moltes persones sol considerar-se com una prova d'amor, per tant,

tot i que t'agradin altres persones mantens l'acord d'exclusivitat assolit en la relació.

L'home ha de defensar la dona davant dels altres quan la critiquen o l'acusen d'alguna cosa, si no, és que no l'estima.

Aquesta idea falsa sobre l'amor es basa en la idea que un dels rols de l'home dins de la relació és protegir la parella i salvaguardar-la de tots els mals i perills. L'home com a figura protectora d'un ésser inferior que necessita ser salvada, la dona. Representa la idea de príncep blau que va al rescat de la princesa capturada per un dolent, enverinada o explotada per la seva madrastra.

Quan estimes de veritat no pots treballar, et costa estudiar, no menges, et costa dormir i no prestes atenció a les altres persones. Quan estimes vols passar el màxim de temps amb l'altra persona. Quan estimes de veritat has de voler estar sempre al costat d'aquesta persona.

Aquesta idea de l'amor correspondria més a una situació d'enamorament adolescent. Aquesta visió fa que posis les teves aspiracions i energies al servei de l'altre, paralitzant projectes i somnis propis.

El veritable amor sempre va acompanyat de dolor i tristesa

La por, la gelosia, l'enveja, el patiment, el sacrifici i d'altres emocions no cal que vagin lligades a l'amor; forma part dels mites falsos que encara són presents.

Estimar és compartir-ho tot. Perquè una relació de parella funcioni cal molt de sacrifici personal. Estimar és lliurar-se en cos i ànima. Estimar és ajudar i donar suport a l'altre sense esperar res a canvi.

L'entrega total i el sacrifici són preus massa alts que no cal pagar en nom de l'amor. Una generositat excessiva (ser molt servicial, estar sempre pendent de l'altre, desviure's...) pot provocar una sensació de buidor. Les persones que es lliuren en cos i ànima esperen rebre el mateix de l'altre, però normalment no succeeix així, i creen conflictes i decepcions. Si ho comparteixes tot (la teva història, la teva infància, les teves emocions...) estàs donant permís a l'altre per apropiarse de la teva vida.

S'ha de perdonar tot en nom de l'amor.

Aquesta idea falsa de l'amor considera que l'amor de parella ha de ser incondicional, un amor sense límits a pesar de les conseqüències negatives que se'n deriven, malestar, baixa autoestima, insatisfacció, ansietat, maltractaments... L'amor és vist com una dependència, la incapacitat de renunciar-hi, malgrat no et convingui. Diferents autors consideren que s'hauria de posar fi a l'amor de parella si apareixen les següents situacions: quan l'amor no és correspost, quan la autorealització personal es veu obstaculitzada, quan la teva salut mental perilla i quan els teus principis i drets personals són violats.

Estimes de veritat quan l'altre és el centre i el més important de la teva vida.

La persona estimada és una persona important en la teva vida, però la persona més important i el centre de la teva vida hauries de ser tu. Les relacions estables i sòlides són les que es basen en la reciprocitat i la igualtat de drets i deures. Si la parella és el centre de la teva vida, la relació que s'estableix és de dependència. Estimar no implica estar al servei o ser el complement de la parella, és important que cada membre de la parella tingui el seu espai personal d'autorealització.

Tenir por que la persona estimada et deixi és un senyal d'amor.

La por, la gelosia, l'enveja, el patiment, el sacrifici i d'altres emocions no han d'anar lligades a l'amor; forma part dels mites falsos que encara són presents. La realitat és que tots aquest sentiments indiquen una desconfiança i inseguretat l'un de l'altre.

Estimar és idealitzar l'altra persona, i no acceptar l'existència de cap defecte.

Aquesta idea de l'amor provoca una visió poc realista de la parella, i provoca els sentiments de decepció, frustració i conflictes diversos. Tota persona té defectes i virtuts, i cal que et plantejis si pots acceptar la parella amb els seus defectes, de la mateixa manera que l'altra persona pot acceptar-te amb els teus defectes i qualitats, sense que un intenti canviar a l'altre.



QÜESTIONARI: QUINES IDEES TINC SOBRE L'AMOR DE PARELLA?

- **OBJECTIUS:** Desmitificar les idees culturals existents entorn de l'amor romàntic en les relacions de parella. Reflexionar i qüestionar entorn de l'educació rebuda sobre l'amor, sobre el nostre propi concepte d'amor i les conseqüències. Reflexionar entorn de la dependència emocional en les relacions de parella. Prevenir relacions de parella abusives.
- **DESCRIPCIÓ ACTIVITAT:** Explicació teòrica dels mites existents entorn de l'amor romàntic i les seves conseqüències. Contestar de manera individual el qüestionari Quines idees tinc sobre l'amor de parella? i fer un debat sobre quin ha de ser el concepte d'amor sa.
- **METODOLOGIA:** Realització de l'activitat a través del registre del qüestionari i debat. (Hi ha la possibilitat de realitzar el qüestionari a casa.)
- **TEMPORALITZACIÓ:** 1 sessió de 60-90 minuts.
- **OBSERVACIONS:** Dirigir a educació secundària.



QÜESTIONARI: QUINES IDEES TINC SOBRE L'AMOR DE PARELLA?

A continuació es presenta un petit qüestionari per poder reflexionar entorn de les idees que tens sobre l'amor en parella. Individualment, contesta marcant una **V** si les següents afirmacions són veritat per a tu o una **F** si les consideres falses. En aquest qüestionari no hi ha preguntes correctes ni incorrectes, es tracta de contestar ràpidament sobre les teves opinions.

	V	F
1. Si la meva parella no sent gelosia, és que no m'estima prou.		
2. Si una persona m'estima, sabrà què vull i què penso en tot moment.		
3. Si el nostre amor és vertader, el sexe entre nosaltres serà sempre perfecte i jo seré el millor o la millor amant que haurà tingut mai.		
4. Si ens estimem de veritat, res ens podrà sortir malament.		
5. Quan estimes de veritat no sents atracció per cap altra persona. Si sents atracció per algú és que no estimes prou la teva parella.		
6. La meva parella m'ha de defensar davant dels altres quan em critiquen o m'acusen d'alguna cosa, si no, és que no m'estima prou.		
7. Quan estimes de veritat has de voler estar sempre al costat d'aquesta persona.		
8. El veritable amor sempre va acompanyat de dolor i tristesa.		
9. Estimar és lliurar-se a l'altre en cos i ànima.		
10. S'ha de perdonar i oblidar-ho tot en nom de l'amor.		
11. Estimes de veritat quan l'altre és el centre i el més important de la teva vida.		
12. Tenir por que la persona estimada et deixi és un senyal d'amor.		
13. Quan estimes no pots treballar, et costa estudiar, no menges, et costa dormir i no prestes atenció a les altres persones.		
14. Quan t'enamores vols passar el màxim de temps amb l'altra persona.		
15. Estimar és idealitzar l'altra persona, i no acceptes l'existència de cap defecte.		
16. Estimar és ajudar i donar suport a l'altre sense esperar res a canvi.		
17. Estimar és compartir-ho tot.		
18. Perquè una relació de parella funcioni cal molt sacrifici personal.		

RESULTATS DEL TEST:

Suma un punt per cada pregunta que hagi contestat fals i mira el teu resultat:

PUNTUACIÓ DE 0 A 9: LA PRINCESA I EL DRAC

Existeixen molts mites entorn de l'amor romàntic, els treballats en el test són un bon reflex de les idees distorsionades que hi ha instaurades en la nostra societat sobre aquest tema.

Presentes unes expectatives molt altes i rígides entorn de l'amor, i per això tens moltes possibilitats que et defraudin o que sentis frustració al llarg de la teva vida quan aquestes idees siguin desmuntades per la realitat.

Ets de les persones que esperes el teu príncep blau, muntat en un preciós cavall blanc que et salvi del drac de la soledat, o una princesa. Lamentablement, en la vida real no sonen violins quan et fas un petó per primera vegada amb la persona estimada, ni el temps es para, però això no significa que l'amor sigui alguna cosa insignificant i lletja. L'amor pot ser meravellós, només cal ser realista amb les expectatives que es tinguin. La comunicació de les pròpies inquietuds a la parella, la capacitat de resoldre problemes junts, de negociar acords, així com la idea que les persones som persones i no personatges sortits d'un conte de fades, són bones premisses per gaudir plenament de l'amor.

PUNTUACIÓ DE 10 A 18: L'AMOR DEL SEGLE XXI

Si has contestat fals a gran part de les preguntes, felicitats, tens una visió molt realista de l'amor. Saps molt bé que hi ha idees que circulen socialment que són totalment falses, i que serveixen per generar falses expectatives entorn d'aquesta temàtica. Saps que les persones som persones i no personatges sortits d'un conte de fades. Al llarg de la teva vida, tens més possibilitats de viure una relació de parella més real i sana, gaudint plenament de l'amor. És més probable que la teva relació de parella es basi en el respecte mutu, la comunicació de les pròpies inquietuds a la parella, la capacitat de resoldre problemes conjuntament i negociar acords...

- **OBJECTIUS:** Desmitificar les idees culturals existents entorn de l'amor romàntic en les relacions de parella. Reflexionar i qüestionar entorn del concepte d'amor que es transmet a partir de les cançons actuals. Reflexionar entorn de la dependència emocional en les relacions de parella i les conseqüències.
- **DESCRIPCIÓ ACTIVITAT:** Lectura del material introductori i anàlisi de cançons actuals que parlin de l'amor en les relacions de parella. Contestació i discussió grupal de les possibles preguntes que es plantegen en la fitxa 14.1.
- **METODOLOGIA:** Realització de l'activitat a través de la lectura de l'escrit, anàlisi de cançons i debat.
- **TEMPORALITZACIÓ:** 1 sessió de 60-90 minuts.
- **OBSERVACIONS:** Dirigit a educació secundària.

L'AMOR ROMÀNTIC EN LES NOSTRES CANÇONS

Imaginem una persona que encara no li hagi arribat l'amor romàntic i no conegui gaire aquesta emoció. Encén la televisió i es troba amb una telenovel·la on els personatges lluiten, moren i maten per amor. Canvia de canal i es topa amb la popular pel·lícula *Titànic* i en arribar a l'escena en què el vaixell està a punt d'enfonsar-se, ells obliden el seu instint de supervivència i, molt més preocupats per l'amor que es professen, es diuen: «Recordes? Aquest és el lloc on ens vam conèixer.» Convençuda que això no pot ser l'amor, encén la ràdio i Àlex Ubago canta alguna cosa similar això: «... y ahora morirme no sería más desgracia, que perderte para siempre, ay mi vida no te vayas.» No convençuda, acudeix a un llibre de cites d'intel·lectuals famosos que parlen sobre l'amor i troba cites semblants a aquestes: l'amor no té interessos propis, tolera totes les coses, ho resisteix tot. I finalment parla amb una amista que li jura i perjura que des del primer dia que va veure la seva parella ja sabia que seria l'amor de la seva vida.

La veritat és que persones menys afortunades necessitem una mica més de temps per conèixer la nostra parella i saber si és amb qui desitgem passar una gran part de la nostra vida. Amb aquest boom mediàtic, no és d'estranyar que idees errònies sobre l'amor romàntic siguin presents en molts de nosaltres. El problema és que aquests mites generen falses expectatives, creen sentiments de frustració, gelosia, ràbia... i ocasionen molts conflictes en la parella. Anem a analitzar algunes de les cançons de moda en el panorama musical.

Escolta i llegeix la lletra de la següent cançó i, individualment o en petits grups, contesta a les següents preguntes:

- Què és per a tu l'amor romàntic? Fes una definició.
- Quin concepte d'amor es transmet en aquesta cançó?
- Penses que el model social que es transmet en les cançons a dones i homes és el mateix? O tenen un paper diferent?
- Si tenim aquest concepte d'amor, què passa si la persona estimada ens deixa?

Finalment, posa-ho en comú i fes-ne un debat amb el grup classe.

Exemples de possibles lletres de cançons a utilitzar per a aquesta dinàmica:



Títol: Empezar desde cero
Intèrpret: Rebelde
Àlbum: Empezar desde cero
Any: 2007

Títol: No vale la pena
Intèrpret: David Bustamante
Àlbum: Filo de la realidad
Any: 2007

Títol: Nada valgo sin tu amor
Intèrpret: Juanes
Àlbum: Mi sangre
Any: 2004

Títol: Sin ti no soy nada
Intèrpret: Amaral
Àlbum: Estrella de mar
Any: 2003

Títol: Contigo
Intèrpret: El canto del loco
Àlbum: A contracorriente
Any: 2002

Títol: Que me quedes tú
Intèrpret: Shakira
Àlbum: Servicio de lavandería
Any: 2001

En aquesta fitxa també et proposem que escoltis el rap per a la igualtat que canten els nois del grup musical Brefig del documental *7 històries i 1 ciutat*.

- **OBJECTIUS:** Potenciar el respecte cap a les persones.
- **DESCRIPCIÓ ACTIVITAT:** Es projecta el documental just al moment del rap de l'Army i l'Enfermo (minut 67). L'alumnat escolta la cançó i respon les preguntes següents:
 - Quin concepte de la violència de gènere tens? Fes-ne una definició.
 - Què és, segons el rap, la igualtat? Què en penses?
 - Agafeu les paraules del rap que més representin per a vosaltres una relació sana de no-violència i formeu un mural en què es vegin totes elles. Podeu utilitzar colors, expressions del rap, afegir-ne...
- **METODOLOGIA:** Audició de la cançó i realització de l'activitat.
- **TEMPORALITZACIÓ:** 45 minuts.

RAP PER A LA IGUALTAT

CONTRA LA VIOLENCIA

Violencia genera violencia.

Independientemente de la gravedad del asunto hay que transmitir amor y con paciencia hablar las cosas. Las personas razonan y es por eso que no hay que demostrar impotencia. La mejor arma es el lenguaje, pero nunca como una ofensa sino que es un medio para expresar sentimientos, así la situación no se tensa. Inmensa puede llegar a ser la sinceridad y la expresión, en cualquier situación.

Violencia eres falsa y no desahogas a nadie, desahogarse es hablar y el amor de eso no se cansa, con razón, intento demostrar que es más factible respetar, antes de que el odio entre en acción.

Mujer y hombre, hombre y mujer, persona y persona, La igualdad en el planeta es imposible hacerla desaparecer.

No lo digo yo, lo dice la conciencia, la moral y la voluntad de la humanidad.

Y un sin igual de cosas malas no hacen retroceder a cualquier ser humano que se precie, y ver que la vida podría ser mucho más preciosa de lo que es.



BREFIG. Army i Enfermo.

- Quines paraules del rap estan relacionades amb la violència?
- Quin concepte de la violència de gènere tens? Fes-ne una definició.
- Què és, segons el rap, la igualtat? Què en penses?
- Agafeu les paraules del rap que més representin per a vosaltres una relació sana de no-violència i feu un mural en què es vegin totes elles. Podeu utilitzar colors, expressions del rap, afegir-ne...



- **OBJECTIUS:** Desmitificar les idees culturals existents sobre els rols de gènere en les relacions de parella. Identificació dels rols de gènere existents en els contes infantils i reflexionar entorn de les conseqüències.
- **DESCRIPCIÓ ACTIVITAT:** Lectura i reflexió sobre l'escrit de Gemma Lienas *El paper de les dones en els contes infantils*. Activitat 1: Anàlisi en petits grups dels diferents contes tradicionals infantils. Contestació i discussió grupal de les possibles preguntes que es plantegen a la fitxa 15.
- **METODOLOGIA:** Realització de l'activitat a través de la lectura de l'escrit, anàlisi de contes infantils i debat.
- **TEMPORALITZACIÓ:** 1 sessió de 90-120 minuts.
- **OBSERVACIONS:** Dirigit a educació secundària.



EL ROL DE LES DONES EN ELS CONTES INFANTILS

El paper de la dona en els contes tradicionals

Els contes infantils tenen tot l'aire de ser una zona marginal i de poca importància en el conjunt de la literatura. De fet, a la literatura per a nens i nenes li passa el mateix que a l'ensenyament infantil: molta gent considera trivial el que cal transmetre a la canalla i, per tant, jutgen poc prestigiós dedicar-s'hi. El fet, però, és que els primers anys de la vida d'una criatura són crucials. I ho són perquè durant aquest període el nombre de coneixements que pot acumular una ment infantil és molt superior al que després serà capaç d'absorbir en gran part de la seva vida adulta, i també perquè durant aquests anys es fixaran les bases del que serà la seva manera d'estar en societat.

La literatura constitueix una eina de formació també a aquestes edats primerenques. No és estrany, doncs, que els contes infantils, especialment els tradicionals, s'utilitzin com a vehicle per transmetre els valors col·lectius de la nostra cultura i que inculquin a la quitxalla les bases del patriarcat, és a dir, la dominació masculina i, consegüentment, la submissió femenina.

Analitzant les figures femenines joves dels contes tradicionals podem observar que insisteixen a presentar-les amb les característiques *ideals* en una relació de disparitat entre dones i homes. Aquestes característiques són la submissió, l'obediència, l'abnegació, la falta de curiositat, la dependència... I, a la vegada, els contes donen per fet que l'únic objectiu de la vida de qualsevol noia és casar-se i ocupar-se de la llar.

Així, la Blancaneus, perduda en el bosc, es converteix en la minyona dels nans i, finalment, el seu destí serà casar-se amb el príncep que la despertarà quan s'hagi menjat la poma enverinada. O el cas de la Ventafocs, que des del començament, sense oposar resistència, fa totes les feines de la casa i només és salvada d'aquest destí perquè es casa amb el príncep. Bé és cert que, en cap cas, podem saber si el príncep les ha deslliurades de fer els llits, d'escombrar i de fregar, perquè els contes s'acaben justament quan comença el matrimoni, cosa que fa suposar que, en la seva vida adulta, les noies continuaran fent les mateixes tasques que durant la seva joventut. Si no és que tenen un destí pitjor, com s'esdevé amb la protagonista de Barbablava, casada amb un assassí en sèrie.

Els contes infantils no tan sols plantegen les virtuts que ha de tenir una noia també subratllen els defectes que no pot tenir si no vol rebre un càstig majúscul. Per exemple, la Caputxeta Vermella és una nena que demostra curiositat i no obeeix els consells dels grans i això la porta a ser devorada per un pederasta, el llop. També la dona de Barbablava, pel fet de no obeeir les ordres del marit és a punt de morir a les seves mans, tot i que, finalment, els germans la salven perquè agredeixen l'agressor. O la Bella Dorment, que cau fulminada perquè té curiositat per saber com es fa servir un fus.

És així que, des de la infantesa, les nenes aprenen la por i la necessitat de ser protegides, aprenen a plorar, a obeir i a escoltar. En definitiva, les nenes aprenen que les dones són éssers passius i febles.

Evidentment, tots els personatges femenins, ja siguin nenes o noies en edat de casar-se són, a més de passives i obedients, extraordinàriament boniques i conscients de la seva bellesa. Aquelles noies, com les germanastres de la Ventafocs, no gaire bufones seran incapaces d' enamorar un príncep. La bellesa, per descomptat, consisteix, entre d'altres qüestions, a portar els cabells llargs, a tenir-los rossos, a gaudir d'uns peus ben petitons i a ser primes. Per això l'única que pot posar-se la sabata de cristall és la Ventafocs i l'única a qui li cap l'anell minúscul és la Pell d'Ase, totes dues criatures etèries, anorèxiques *avant la lettre*.

Els contes tradicionals, però, no definirien la dona amb totes les peculiaritats que li atorga la mirada androcèntrica si no la pintessin també molt dolenta. La dona és un ésser malèfic han dit al llarg dels segles els pares de l'església, els científics, els filòsofs... De manera que, un cop casades, un cop adultes, ja se'n pot destacar aquesta característica intrínseca a la seva naturalesa. Amb tot, com que no seria pertinent que una mare fos dolenta, en els contes tradicionals les mares han desaparegut per donar pas a les madrastrès. Així, sense interferir en el rol maternal, ens pinten unes dones terriblement cruels i frívols. La madrastra de la Blancaneus, que la fa matar perquè no vol rivals a la seva bellesa o la madrastra de Hansel i Gretel, que els deixa perduts al bosc perquè ella i el seu home puguin sobreviure a costa de la mort de les criatures. Quan no hi ha canalla, les dones grans són simplement bruixes —la de la Llum Blava o la de la Bella Dorment— que, és clar, desitgen fer mal perquè és l'única cosa que les gratifica.

Els personatges masculins, en canvi, mai no surten gaire malparats, facin el que facin, ni tan sols quan pretenen tenir relacions amb la seva pròpia filla, com en el cas de Pell d'Ase. Però això ja són figures d'un altre paner.

GEMMA LIENAS. *El paper de la dona als contes tradicionals*. Mirades

Activitat 1: En petits grups analitzeu els diferents contes tradicionals infantils, com per exemple, la Bella Dorment, la Blancaneus, la Bella i la Bèstia, la Ventafocs i contesteu a les següents preguntes:

- Com han de ser les dones protagonistes en els contes? Quin paper i quines funcions fan? I els personatges femenins secundaris?
- Com són els homes protagonistes en els contes? Quin paper i quines funcions fan? I els personatges masculins secundaris?
- Quines idees o mites sobre l'amor transmet el conte? Tenen papers diferents homes i dones en el tema de l'amor?

6. ELS MITES DE LA VIOLÈNCIA DE GÈNERE

Els mites sobre la violència de gènere són idees falses que són vigents socialment i que tenen les següents funcions:

- Treuen importància al problema.
- Busquen causes simples per explicar la violència.
- Culpen les dones que pateixen violència.
- Disculpen els homes que exerceixen la violència.

La revisió o qüestionament dels mites és un pas bàsic per possibilitar un ajut efectiu i de més qualitat.

Anem a veure els principals mites de la violència de gènere en la parella:

Els homes que exerceixen la violència són persones malaltes mentals.

La violència és un comportament après de les experiències viscudes al llarg de la vida i dels missatges socials existents. Els homes violents poden ser excel·lents treballadors, veïns, amics... Si realment estiguessin malalts, serien violents no només dins de la llar, sinó també fora de l'entorn familiar. Pocs d'ells presenten alguna patologia. El mite permet justificar la violència, i evita que la societat sancioni l'home violent.

Els homes que exerceixen la violència són persones que tenen problemes d'alcohol o amb altres drogues.

No tots els homes amb problemes d'alcoholisme són violents. L'alcohol i les drogues són factors de risc, ja que redueixen els llindars d'inhibició, però no produeixen la violència. Cal tenir present que la majoria d'homes violents no abusen de cap substància.

Les dones que pateixen violència busquen homes violents; o la provoquen i, per tant, se la mereixen, o són amants de la violència. En definitiva, la culpa és de les dones.

No, rotundament no. Moltes dones es culpen a si mateixes perquè la seva autoestima ha quedat minvada pels repetitius episodis de violència. Aquest sentiment de culpabilitat prové de la cultura patriarcal, on l'home és qui exerceix autoritat dins de la família i la dona és culpable si el desobeeix. Els homes violents poden tenir una gran capacitat de persuasió i una de les tècniques utilitzades per justificar els actes violents és atribuir a la dona la responsabilitat de les conductes violentes. L'únic responsable de la violència és qui l'exerceix. La violència no té cap justificació.

OBRA DE TEATRE



FITXA 16

- **OBJECTIUS:** Conèixer les idees prèvies de l'alumnat sobre la violència de gènere en la parella. Desmitificar les idees culturals existents entorn de la violència de gènere, que la justifiquen, la minimitzen o la toleren. Fomentar l'empatia cap a les dones que pateixen una situació de violència en la parella.
- **DESCRIPCIÓ ACTIVITAT:** Explicació teòrica dels mites de la violència de gènere. Lectura, interpretació i reflexió sobre l'escrit de Graciela Ferreira, *Hombres violentos, mujeres maltratadas*, Sudamericana. Debat i discussió dels diferents mites existents en les nostres ments i en la nostra societat.
- **METODOLOGIA:** Realització de l'activitat a través de lectura i la interpretació de l'escrit, i debat.
- **TEMPORALITZACIÓ:** 1 sessió de 90-120 minuts (2 sessions en cas de voler realitzar la interpretació).
- **OBSERVACIONS:** Dirigir a educació secundària.

OBRA DE TEATRE

Activitat 1: La següent obra de teatre està pensada per canviar certes idees errònies o prejudicis que tenim entorn del fenomen de la violència vers les dones. Llegiu aquesta obra de teatre de manera conjunta, que cada personatge estigui representat per una persona diferent, i analitzeu els diferents tipus de mites que es reflecteixen en cadascun dels personatges.

Dona: Com em pot passar a mi això? És un malson! Quina vergonya si se n'assabenten! No entenc res. Si ell m'estimava tant, com és que em fa això? Potser m'odia! Què ha canviat? Deu tenir algun problema que no m'ha explicat? Hauré fet alguna cosa malament? Això no pot repetir-se!

Narrador: Al principi la sorpresa i la incredulitat envaeixen la dona, quan la violència trenca les il·lusions i les creences que té des de nena. Encara que la dona busqui justificar la conducta de la parella, a partir d'ara, aquest començarà a ser temut.

Dona: Pensava que això només passava a certes dones i ara em passa a mi. Què és el que he fet? Potser li dono motius! En què he fallat? Tindrà raó i m'estaré tornant boja? Però si sempre m'ocupo de tot, em sacrifico per la meva família, tinc cura que tot vagi bé. Què més puc fer? No puc fracassar d'aquesta manera!

Narrador: La dona comença a revisar els seus actes, sent que en alguna cosa ha fallat, no acaba d'endevinar en què. Es proposa vigilar al màxim la seva conducta i s'esforça per impedir que sorgeixi una altra situació violenta. Fins que novament la violència destrueix aquest propòsit. Comença a observar que el que fa és inútil per acabar amb la situació de maltractaments. La por i la tensió s'instal·len en la família com a situació habitual i quotidiana.

Veí: Ui! Són els de dalt una altra vegada. Tanca les finestres que no aguento escoltar-los. A cada moment hi ha brega. Són uns malalts!

Veïna: Sí, però pobra! Quina desgràcia que té a sobre aquesta dona!

Veí: Vés a saber què passa allà dins! N'hi ha cada una! Segur que el provoca fins que no pot més i explota!

Veïna: De totes maneres, et sembla que l'ha de cridar, insultar, humiliar i pegar? Podria intentar alguna altra cosa, no?

Veí: I tu com ho saps que li fa tot això? Si la maltracta és per alguna cosa, si no, no ho faria. Però de totes maneres, són les seves vides i nosaltres no ens hi hem de posar.

Veïna: I si truquem a la policia?

Veí: Estàs boja? Per què? Sempre fan un escàndol, però després segueixen junts. No ens posem en embolics! No és assumpte nostre. Queda't tranquil·la i tanca la finestra. Aquests no tenen solució!

Narrador: La societat tolera passivament la violència justificant-la amb els mites. No hi ha consciència que els maltractaments són un delictes i una resposta equivocada a qualsevol situació. Llavors la dona és doblement víctima: per una banda, del seu company sentimental i, per l'altra, de les persones que no intervenen, i contribueixen al seu deteriorament i a l'augment del risc en el qual es troba. L'abús es fa crònic i el maltractador descobreix la seva impunitat.

Home: En realitat jo no volia fer-li mal. Però, què sé jo, després del primer episodi de violència, en ve un altre i un altre. No es pot parar. És una sensació rara veure que em té por, però m'agrada que faci les coses com jo vull. Ha de saber qui és l'home de la casa i respectar-me. Després de tot, a les dones, els agrada que un home sigui fort, un mascle. Sempre he sentit que les dones necessiten *mà dura*. Una bufetada a temps sempre va bé i es calmen. Això és el que el meu pare m'ensenyava de petit. Sembla que és veritat! Són totes iguals! Uns quants cops i es queden en el seu lloc! Per què haig de donar tantes explicacions? Que sóc l'únic? En definitiva, sóc jo el responsable de la meva família, el cap de la família. A la feina, el meu cap em dóna ordres i jo les compleixo encara que no m'agradin. Per què a casa meva ha de ser diferent? A casa meva el cap sóc jo, ha de respectar-me i fer el que li dic. Si no obeeix: *canya!*

Narrador: L'home que ha provat la violència ja no troba cap altra resposta. Justifica la seva conducta amb mites apresos al llarg de la vida. Per altra banda, la dona es topa amb els mites que ha incorporat, i que ara se li han girat en contra seu i són utilitzats com a resposta per aquelles persones a qui acudeix a la recerca d'ajuda. Desesperada busca ajuda en les seves amistats més íntimes.

Amiga 1: Però què em dius! No ho puc creure! Si és tan simpàtic i tan correcte! Segur que parlem de la mateixa persona? Estàs segura que les coses són tal com les expliques? No estàs exagerant? Perquè ell sembla estimar-te molt, si et porta com una reina...

Dona: Ell em tracta correctament davant de les altres persones. Però a casa... Per què no em creieu?

Amiga 2: No sé com ho aguantes. Jo ja l'hauria fet fora de casa meva fa molt de temps. A què esperes? Estàs boja? T'agrada viure d'aquesta manera? Què estàs esperant? Que et mati? Véns plorant però sempre estàs igual. Deixa'! Però em sembla que aquest paper de víctima en el fons t'agrada, si no, marxaries i acabaries amb aquest assumpte d'una vegada per totes!

Dona: I a on et sembla que hauria d'anar? Amb els nens, sense treball ni diners...

Narrador: En molts casos la dona que pateix violència busca assessorament i orientació, i en algunes ocasions aquesta és la resposta que rep.

Conseller: Senyora, s'ha de resignar. Tingui fe. Potser ell comprèn que està equivocat i si vostè el tracta bé, no el fa enfadar, ni el posa nerviós, pot ser que canviï. Tracti de parlar amb ell, conversi sobre el tema, sigui comprensiva. Recordi que vostè és la seva dona i l'ha d'ajudar!

Dona: Sí, té raó. Potser no he fet tot el possible. Si m'esforço més i tinc paciència, ell canviarà. És el meu deure ajudar-lo.

Narrador: A pesar dels seus esforços i bones intencions, les coses no canvien. Els episodis de violència es fan cada cop més freqüents i més greus. Aquesta vegada ha de recórrer a la comissaria més propera a demanar ajuda.

Polícia: Miri, senyora, aquí pot denunciar la situació, però després no em vingui a dir que se'n penedeix i em faci perdre el temps inútilment! Que d'aquest casos, n'hi ha mil! Estem aquí per a coses més importants! Per què no s'ho pensa? Permeti'm donar-li un consell: tracti d'arreglar les coses d'una altra manera. Ha pensat què li diran els seus fills, la seva família i els seus veïns quan s'assabentin que ha denunciat el seu marit? Vagi a casa i facin les paus. Prepari-li un bon sopar i parli amb ell, tracti de no donar-li motius. Ningú s'enfada perquè sí, tan dolent no ha de ser si porten tants anys junts...

Dona: Però, em matarà...

Narrador: Cada cop, la por i el desemparament confonen més la dona. Comença a dubtar dels seus pensaments, de les seves percepcions i dels seus sentiments. Decideix consultar un professional de la salut mental.

Professional: Així que em diu que el seu marit la maltracta. Bé, ha de parlar amb el seu marit i venir els dos junts. Aquests problemes són de parella i no la puc atendre a vostè sola. La teràpia ha de ser conjunta.

Dona: Però, com ho faig per portar-lo? Ell diu que la boja sóc jo...

Narrador: A pesar de la desesperació, la dona encara confia a trobar alguna persona que la informi i assessori. Sap que els advocats s'ocupen de coses de família i s'entrevista amb un lletrat.

Professional: Anem a veure, senyora, què fa vostè quan el seu marit es posa d'aquesta manera? No pot haver-hi alguna cosa en vostè que li molesti o el posi nerviós? De totes maneres, no puc iniciar cap procés si no em diu exactament què vol realment! Jo no puc decidir per vostè, vagi a casa, pensi què vol amb tranquil·litat. I no s'oblidi que necessitem testimonis!

Narrador: La dona sap que els sorolls i els crits dels diferents episodis de violència han estat escoltats pels veïns. Tracta de superar la vergonya que sent i es dirigeix a demanar col·laboració.

Testimoni: Sí, és clar, alguna cosa he sentit, però això de sortir com a testimoni i explicar-ho... em compromet molt! Miri, disculpi, però ser testimoni és molt delicat. Si la puc ajudar d'una altra manera, estaré encantat. Però parlar d'aquests assumptes del matrimoni, no sé... això és un tema de parella i privat.

Narrador: El cercle de la violència matrimonial s'ha anat accelerant i cada episodi és un perill per a la dona. Forçada pel perill ha d'abandonar la llar amb els seus fills i filles, i es dirigeix a la seva família per buscar protecció.

Família: Però nena, què estàs dient? Has de tornar a casa teva. Pensa en les criatures. No pot ser. Com les educaràs sense un pare? Tots tenim problemes i moments de nervis, però la gent per aquest motiu no se separa. Has de ser més responsable, ser a casa teva amb el teu marit, i els teus fills i filles. Si vas endavant, destruiràs una família i jo sé el que et dic, després te'n penediràs. Mira, sempre que hi ha amor en una relació, hi ha patiment. Tu has escollit la teva parella, o et vam dir alguna cosa nosaltres? Ara tampoc. Què pensarà de nosaltres? És lògic que

FITXA 16

vulgui arreglar les coses a soles amb tu, has de solucionar aquesta situació, no t'oblidis que ets la responsable de la teva família, o és que penses fer alguna bogeria?

Narrador: Les portes s'han anat tancant una darrere l'altra, cada u ha anat expressant les seves creences i la seva opinió, però ningú ha comprès ni ha ajudat realment la dona. La dona s'ha anat quedant sola i aïllada amb el problema darrere la barrera dels mites que la societat ha posat a les seves demandes d'auxili.

Obra adaptada i traduïda.

Graciela Ferreira. *Hombres violentos, mujeres maltratadas*, Sudamericana, 1992.

QUÈ SAPS DE LA VIOLÈNCIA DE GÈNERE EN LA PARELLA?



FITXA 17

- **OBJECTIUS:** Conèixer les idees prèvies de l'alumnat sobre la violència de gènere en la parella. Desmitificar les idees culturals existents entorn de la violència de gènere, que la justifiquen, la minimitzen o la toleren. Fomentar l'empatia cap a les dones que pateixen una situació de violència en la parella.
- **DESCRIPCIÓ ACTIVITAT:** Explicació teòrica dels mites de la violència de gènere. Contestar de manera individual el qüestionari *Què saps de la violència de gènere en la parella?* i fer un debat intentant qüestionar els diferents mites, buscant exemples que vagin en contra dels mites .
- **METODOLOGIA:** Realització de l'activitat a través del qüestionari i debat grupal.
- **TEMPORALITZACIÓ:** 1 sessió de 90-120 minuts.
- **OBSERVACIONS:** Dirigit a educació secundària

QUÈ SAPS DE LA VIOLÈNCIA DE GÈNERE EN LA PARELLA?

A continuació es presenta un petit qüestionari per poder reflexionar entorn de les idees que tens sobre la violència de gènere en la parella. Individualment, contesta marcant una **V** si les següents afirmacions són veritat per a tu o una **F** si les consideres falses. En aquest qüestionari no hi ha preguntes correctes ni incorrectes, es tracta de contestar ràpidament sobre les teves opinions.

	V	F
1. No hi ha gaires casos de violència a la meva ciutat.		
2. La violència de gènere en la parella és un tema íntim i privat, no t'hi has de posar.		
3. La majoria de casos de violència que existeixen són de dones immigrants o d'escassos recursos personals i econòmics.		
4. Els homes que exerceixen la violència són persones que tenen problemes d'alcohol o amb altres drogues.		
5. Els homes que exerceixen la violència són malalts mentals.		
6. Els homes tenen dret a castigar i rectificar la parella.		
7. Tots els homes són violents.		
8. Les dones que pateixen violència busquen homes violents.		
9. Les dones que pateixen violència moltes vegades elles mateixes provoquen aquesta situació.		
10. A les dones que pateixen violència els agrada, perquè, si no, marxarien.		
11. En molts casos, les dones que pateixen violència s'ho mereixen .		
12. La violència de gènere en la parella és un tema de moda.		
13. La majoria de dones que diuen que pateixen violència menteixen per aconseguir millores en l'àmbit judicial o ajudes econòmiques.		
14. Els nens i nenes d'aquestes famílies no se n'adonen de la violència present en la parella.		
15. Físicament, per aspecte i pel comportament que tenen en públic es poden detectar fàcilment els homes que són violents en les seves relacions de parella.		
16. Físicament, per aspecte i pel comportament que tenen en públic es poden detectar fàcilment les dones que pateixen violència en les seves relacions de parella.		

RESULTATS DEL TEST:

Suma un punt per cada pregunta que hagi contestat verdader i mira el teu resultat:

4-16

Si has contestat veritat a gran part de les preguntes, és probable que tinguis pocs coneixements, o erronis, sobre la violència vers les dones. Et deixes endur per idees falses que existeixen en la nostra societat, que tenen la funció de buscar causes que no expliquen la totalitat de la problemàtica, i que solen culpar la persona que pateix una situació de violència i disculpar la persona que l'exerceix. Recorda que tenir informació verídica sobre què és la violència pot ser útil per ajudar-te a identificar aquest tipus de situació, per no ser còmplice d'aquestes situacions, així com ajudar, de manera efectiva, altres persones del teu entorn que pateixen aquesta situació.

0-4

Si has contestat fals a gran part de les preguntes, felicitats, ets una persona molt coneixedora del tema de la violència. Saps molt bé que hi ha idees, que circulen socialment, que són totalment falses i que serveixen per tancar una realitat social, per culpar les altres persones de problemes propis i com a excusa per no actuar ni ajudar les persones que es troben en una situació de violència. Recorda que tenir informació verídica sobre què és la violència pot ser útil per ajudar-te a identificar aquest tipus de situació, no ser còmplice d'aquestes situacions, així com ajudar, de manera efectiva, altres persones del teu entorn que pateixen aquesta situació.

7. CONSEQÜÈNCIES DE LA VIOLÈNCIA DE GÈNERE EN LA PARELLA

Algunes de les conseqüències que poden presentar dones que hagin o estiguin patint violència domèstica són les següents:

- Manca d'autoestima.
- Vergonya davant la sensació de fracàs personal i sentiments de culpabilitat.
- El fenomen de la indefensió apresada: la dona té una particular apreciació de la situació de maltractament, creu que faci el que faci no podrà sortir de la situació de violència.
- La manca de recursos personals, familiars i socials.
- La por de l'agressor i de no ser creguda.
- Inseguretat o indecisió, que pot provocar que la dona faci un retrocés o s'estanqui en el procés de canvi i recuperació.
- Esperança que la situació canviï.
- La tolerància als comportaments violents.
- Una sèrie de símptomes patològics, amb diferents manifestacions psicossomàtiques i malestar general.
- Psicopatològicament, es troben quadres de depressió, ansietat...

8. CONSELLS PER A DONES QUE PATEIXEN VIOLÈNCIA DE GÈNERE EN LA PARELLA

8.1 Què fer durant la fase d'explosió o un episodi violent intens?

- **Si estàs en perill**, truca al **112**
- **Protegeix-te les parts sensibles del teu cos**, com la cara i el cap. Intenta posar-te fora de l'abast de l'agressor; pots tancar-te en una habitació o al lavabo amb un telèfon mòbil per demanar ajuda; o pots intentar sortir de casa i anar a casa d'una veïna. Si tens nens o nenes porta'ls amb tu. En cas que l'agressor abandoni la llar, tanca la porta amb clau.
- **Mantén-te allunyada de les habitacions on hi ha objectes perillosos**, per exemple la cuina.
- **Fes tot el soroll possible**. Cridar l'atenció de gent del carrer o del veïnat et pot servir per sortir de la situació.
- Si els **veïns o les veïnes** són de confiança, pots pactar-hi un senyal d'ajuda o un soroll concret perquè sàpiguen quan han de trucar a la policia.
- Els **nens** també pateixen la situació de violència. Ensenya als teus fills i filles a protegir-se, a posar-se en lloc segur, a qui trucar per demanar ajuda en moments perillosos...
- **Fes un quadern** on anotis, amb tot el detall possible, les situacions de violència viscudes, dates, testimonis. I guarda les proves que puguis, com: objectes trencats, informe de lesions, armes, roba destrossada o amb sang... tot el que et pugui ser útil si decideixes denunciar.
- **Si no pots sortir de casa**, o no et pots desplaçar a una comissaria o centre sanitari, pots trucar a la Policia Local **092** o als Mossos d'Esquadra **112**, ells et vindran a buscar i t'acompanyaran.
- **Porta a sobre un telèfon mòbil** com a instrument de seguretat. Pensa que estigui sempre carregat amb bateria i diners.

8.2 Què puc fer per prevenir els atacs?

- **No pots fer res per evitar que la teva parella exploti**, però sí que pots fer alguna cosa perquè aquesta violència no caigui sobre teu ni dels teus fills i filles, marxar! Recorda que la violència només la pot controlar qui l'exerceix!
- **Identifica la fase de tensió del cicle**. La millor prevenció és no ser-hi.
- Per **evitar els atacs**, marxar encara que sigui temporalment és una bona opció.
- **Tingues preparada una maleta** amb roba teva i dels teus fills i filles, necesser personal, joguines preferides, joies i documentació bàsica, per si de cas has de marxar urgentment, com:

DNI i passaport teu i dels teus fills/es; llibre de família; carnet de conduir; certificats de naixement; certificats escolars; targeta sanitària; llibreta bancària o targetes de crèdit; certificats mèdics i informes psicològics; documents legals de separació, divorci, denúncies i ordres allunyament; claus i diners; llibreta d'adreces, agenda o mòbil; escriptura de la propietat o contractes de lloguer; factures pendents de pagar. (Si cal fes-ne fotocòpies i deixa-les a la bossa.)

Si és possible aquesta maleta la pots tenir a casa d'algú del veïnat, d'una amiatat o d'un familiar.

- **Demana ajut** a veïnes o veïnes, amiatats, familiars, agents policials, serveis a la dona...
- **Evita implicar les filles i els fills** en l'intent de controlar els atacs: l'abús només el pot controlar qui l'exerceix.
- **Recull per escrit les dades dels atacs:** dies, hores, etc.
- **Tingues les adreces i els telèfons importants.**
- **Fes una llista de llocs segurs on pots fugir en cas d'emergència.**
- **No prenguis tranquil·litzants, alcohol o drogues:** disminueixen les defenses i dificulten la identificació dels senyals d'alarma.
- **Demana ajuda als serveis d'atenció a la dona o als serveis socials del teu municipi.**

Nota: Aquests són criteris orientatius i s'aplicaran en funció de cada cas en particular.

8.3 Què puc fer després de l'abús o l'agressió?

- **Evita venjances familiars.**
- **Identifica la fase de perdó o reconciliació.** No abaixis la guàrdia, només és una fase més del cicle de la violència.
- **Fes inventari dels béns:** propietats, objectes de valor, etc.
- **Obre un compte bancari** que ell no conegui i vés estalviant.
- **Vés buscant feina** si no en tens, o demana permís a la feina i avisa del que passa.
- **Decideix el millor lloc per marxar,** en funció del perill, dels objectius de la marxa, dels recursos disponibles, etc. El municipi de Rubí disposa d'una casa d'urgències per a dones que han patit algun episodi de violència.
- **Parla amb veïnes o veïnes, amiatats i familiars** de la situació.
- **Si estàs en perill, marxa del domicili familiar** en un lloc segur. Pots acudir als serveis socials del teu municipi ja que disposen de serveis especialitzats.
- **Busca assessoria legal sobre els teus drets.** Al Servei de la Dona del teu municipi tens una advocada que t'informarà gratuïtament i confidencialment.
- **No signis cap document sense consultar el professional que t'assessora legalment.**

En cas de lesions:

- **Acudeix a urgències** del centre mèdic més proper.
- **No eliminis, ni netegis els senyals de l'agressió.** No et canviïs de roba, no toquis ni canviïs res de lloc, conserva totes les proves.
- **Posa atenció a les ferides externes i internes** com cops al cap, etc.
- **Sigues clara i directa,** no amaguis la causa als serveis sanitaris.
- **Identifica el dany psicològic i emocional.**
- **Demana ajut** al personal sanitari.
- **Demana un informe de lesions** on es descriguin les ferides, el tractament que requereixen i el temps de curació previsible. Aquest informe és important per a futures accions legals que puguis posar en marxa.

- **Si vols denunciar,** dirigeix-te als Mossos d'Esquadra, a la Policia Local o als Jutjats amb l'informe de lesions. En cas de no poder-te desplaçar, truca al 112, 088 o 092.

Si decideixes denunciar:

Què has de fer?

- **En cas de lesions,** els agents policials et poden acompanyar a un centre mèdic d'urgències.
- **Si hi ha hagut algun testimoni,** demana que t'acompanyi.
- Fes un **relat clar i precís** dels fets que has vivenciat sense oblidar cap detall: qui t'ho ha fet, què t'ha fet, i a quin lloc...
- **Assegura't que la policia registra els danys físics i materials** que denuncies.
- **Pots demanar mesures legals de protecció.**
- **Si has estat agredida anteriorment,** explica-ho i lliura tots els documents que tinguis respecte de totes les agressions. Queda't sempre tu el paper original, demana que se'n facin fotocòpies.
- **Llegeix la teva denúncia** atentament i, si falta alguna cosa, demana que ho afegeixin.
- **Demana** i conserva sempre una **còpia** de la denúncia.
- **En cas que no t'atenguin correctament,** demana parlar amb els seus superiors. Com a agents policials, t'han de tramitar la denúncia.
- En el moment de la denúncia, pots demanar la **presència d'un advocat o advocada.**
- No deixis que ningú et convenci de no presentar la denúncia.

Qui pot interposar la denúncia?

- Qualsevol persona, ja sigui la víctima, alguna amiatat, un veí o veïna, o un familiar que conegui la situació.

On pots denunciar-ho?

- Pots denunciar a la Policia Local, als Mossos d'Esquadra o als Jutjats de qualsevol municipi.

Quines dades són importants?

- Dades identificatives de denunciant i denunciat
- Descripció dels fets
- Dades dels testimonis
- Lesions i assistència mèdica
- Situació familiar
- Situació econòmica
- Antecedents de maltractaments

Si decideixes separar-te:

- **Parla amb els fills i filles** amb claredat.
- Fes-los entendre el que passa, posant **l'èmfasi en el que tu vols i sents**, més que no pas en el pare.
- **Evita parlar malament del pare.**
- **No renunciïs a res.** No cedeixis a les amenaces. Renunciar o cedir no servirà per evitar el perill.
- Demana **assessorament legal** especialitzat.
- La **separació física i legal és un pas important** per a la teva recuperació.

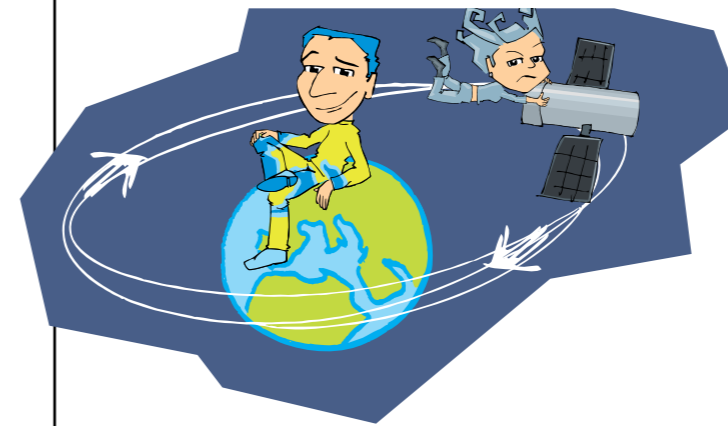
8.4 Què cal fer després de la separació ?

- **Evitar el risc:** canviar el pany de la porta i el número de telèfon (tenir telèfon si no se'n té), o tenir telèfon mòbil que ell no conegui. Pots instal·lar una alarma i altres mesures de seguretat.
- Parlar amb les **filles i fills** sobre les **mesures de precaució:** no obrir la porta, no donar el número de telèfon al pare, etc.
- **Evitar trobar-se amb ell**, ja sigui sols o en un lloc públic. És molt perillós.
- **Evitar anar als llocs que solies anar sola o amb la parella.**
- **Evitar donar les teves dades personals.** Facilita-les només a les persones de molta confiança.
- **Si el trobes al carrer o et truca**, no discutir, marxar, penjar el telèfon i, si pots, enregistrar les trucades (tenir contestador pot ser útil per evitar les seves trucades o enregistrar-les).
- **Mantenir les mesures de precaució malgrat que sembli que ell ha canviat.** Després de la separació pot utilitzar estratègies diferents per *seduir-te*.
- En cas de fills o filles menors d'edat, **informar a l'escola** de la situació i de les persones que tenen autorització per recollir-los.
- **Informar els companys o companyes de feina** de la situació personal.
- **Prevenir els abusos als filles i fills** en les visites al pare i denunciar-ho. Pots sol·licitar un punt de trobada, o buscar alguna persona intermediària o que t'acompanyi.
- **Obtenir una ordre d'allunyament**, portar-la sempre a sobre i deixar una còpia en un lloc segur.
- Si tens ordre d'allunyament, pots demanar el **servei de teleassistència mòbil (TAMVG)** en els serveis socials del teu municipi.
- **Demandar ajut** al Servei d'Informació i Atenció a la Dona del teu municipi per a la recuperació.
- **Si incompleix l'ordre de protecció, trucar als agents policials.**

annexos

Glossari de conceptes

Tothom té visions diferents de les coses que li passen al seu voltant. És per això que sovint, davant d'una mateixa situació, fet, imatge, pensem de manera diferent entre nosaltres. Per aquest motiu és important tenir clar el significat de les paraules que utilitzem. Quan parlem d'homes i dones estem parlant també de com es relacionen, de com treballen, de com conviuen. Per això, et proposem uns quants conceptes claus perquè puguis treballar millor aquesta guia.



- **Androcentrisme:** Conjunt de valors dominants basats en una percepció centrada en normes masculines. Causa o conseqüència del sexisme, l'androcentrisme es caracteritza per situar els homes en el centre del món. La perspectiva androcèntrica dóna una visió incompleta de la realitat en la mesura que només fa visible el que fan els homes, fins a l'extrem d'atorgar-los només a ells tot el que ha fet i fa el conjunt de la humanitat. Així doncs, les dones queden excloses de la història, la cultura, la ciència i de la llengua; en definitiva, del món.

- **Apoderament o reforçament:** Procés pel qual una persona o grup social adquireix o rep els mitjans per enfortir el seu potencial en termes econòmics, polítics o socials.
- **Discriminació:** Actitud d'exclusió cap a una o més persones pel fet de no pensar d'igual manera.





- **Divisió sexual del treball:** Repartiment social de tasques en funció del sexe, segons el qual històricament s'assigna a les dones el treball reproductiu i als homes el treball productiu.
- **Doble jornada laboral:** Suma de la jornada laboral remunerada i una jornada posterior dedicada principalment a les tasques de la llar i a la cura de persones dependents.



A la Recerca de la igualtat

- **Equitat de gènere:** Imparcialitat en el tracte a homes i dones.
- **Estereotip:** Conjunt d'idees que un grup o una societat obté a partir de les normes o dels patrons culturals prèviament establerts.
- **Espai públic:** Àmbit dedicat a les activitats que una persona realitza en relació amb el treball i la participació social, política i cultural.
- **Espai domèstic o espai familiar:** Àmbit dedicat a les tasques de la llar i a l'atenció, l'afecte i la cura de persones dependents, que normalment s'inclou dins de l'àmbit privat i s'identifica amb l'àmbit reproductiu.
- **Gènere (gramatical):** Categoria gramatical que en algunes llengües dóna lloc a la distribució dels substantius en classes nominals.
- **Gènere (social):** Construcció sociocultural basada en les diferències biològiques entre els sexes, que assigna diferents característiques a dones i homes, i configura les relacions socials i de poder entre homes i dones.

- **Igualtat:** La igualtat es basa en el respecte entre les diferents persones siguin de la cultura que siguin, del sexe que siguin sempre que tinguin les mateixes oportunitats.

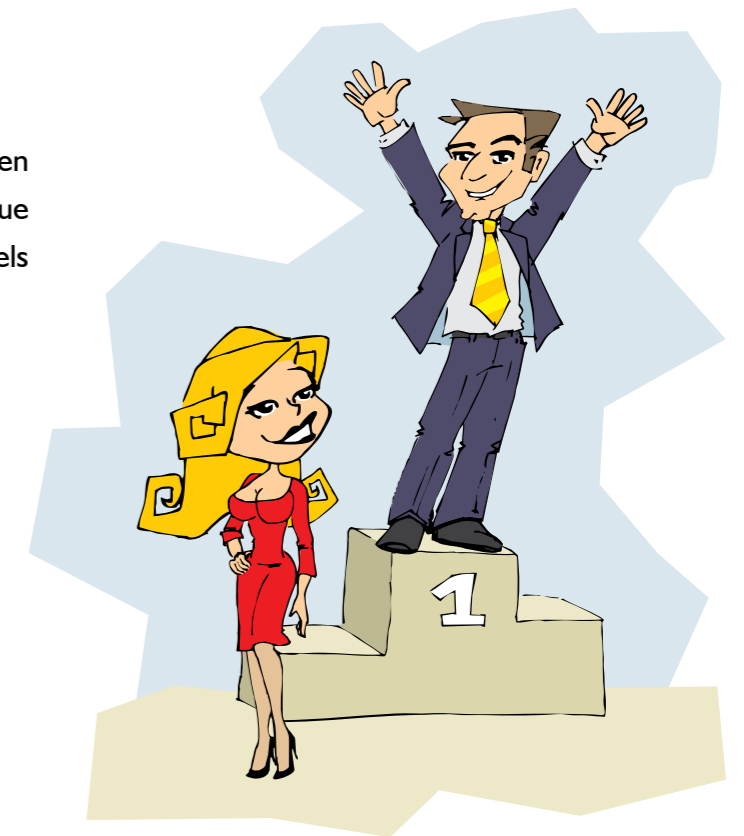


- **Masclista / Masclisme:** Conjunt d' idees, actituds i pràctiques sexistes de l'home sobre la dona.



- **Patriarcat:** És aquell sistema social que atribueix superioritat i domini al gènere masculí. Considera inferiors les dones i les sotmet a la tutela dels homes.

- **Sexisme:** Actitud basada en una sèrie de creences que legitimen l'hegemonia dels homes sobre les dones.



- **Sostre de vidre:** Barrera invisible que es troben les dones en un moment determinat del seu desenvolupament professional, a causa dels prejudicis empresarials sobre la seva capacitat d'exercir llocs de responsabilitat i sobre la responsabilitat laboral lligada a la maternitat i a les responsabilitats familiars i domèstiques.

LEGISLACIÓ CONTRA LA VIOLÈNCIA DE GÈNERE

Quatre conferències mundials sobre la Dona, celebrades a Mèxic (1975), Copenhaguen (1980), Nairobi (1985) i Beijing (1995)

Aquestes conferències mundials són propostes d'actuació a nivell mundial dirigides a garantir que les dones ostentin els mateixos drets i les mateixes oportunitats a la pràctica que els homes, per tal que ambdós puguin desenvolupar llurs capacitats i contribuir al benestar general de la societat. A la Ciutat de Mèxic, l'any 1975, es proclama l'Any Internacional de la Dona, i es posa èmfasi en la necessitat d'aturar la violència contra les dones i nenes. La *Declaració de Beijing* de 1995, sorgida de la IV Conferència Mundial, és el document més complet produït per una conferència de les Nacions Unides en relació amb els drets de les dones, ja que incorpora tot el que s'havia assolit en les conferències i els tractats anteriors, entre d'altres, la CEDAW i la *Declaració de Viena*. Es va acordar la *Declaració sobre l'eliminació de la violència contra les dones* on es fa, per primera vegada, una definició del que és violència de gènere (article 113): «L'expressió *violència contra les dones* significa qualsevol acte de violència basada en el gènere que té com a resultat, o és probable que tingui com a resultat, uns danys o patiments físics, sexuals o psicològics per a les dones, incloent-hi les amenaces dels esmentats actes, la coacció o la privació arbitrària de la llibertat, tant a la vida pública com a la privada.»

Assemblea General de les Nacions Unides (desembre de 1993). Declaració sobre l'eliminació de la violència contra la dona (Res. AG 48/104, ONU, 1994)

«Tot acte de violència basat en el gènere que té com a resultat possible o real un dany físic, sexual o psicològic, incloses les amenaces, la coerció o la privació arbitrària de la llibertat, ja sigui que passi a la vida pública o la vida privada.»

També inclou «la violència física, sexual i psicològica en la família, inclosos els cops, l'abús sexual a nenes a la llar, la violència relacionada amb el dot, la violació pel marit, la mutilació genital i les pràctiques tradicionals que atempten contra la dona, la violència exercides pel marit i altres persones, i la violència relacionada amb la explotació; la violència física, sexual i psicològica en la comunitat en general, incloses les violacions, els abusos sexuals, el fustigament i la intimidació sexual a la feina, en institucions educatives i en altres àmbits, el tràfic de dones i la prostitució forçada. També la violència física, sexual i psicològica perpetrada o tolerada per l'Estat, on sigui que passi».

Declaració Universal de Drets Humans

Article 1. Tots els éssers humans neixen lliures i iguals en dignitat i drets i, dotats com estan de raó i consciència, han de comportar-se fraternalment els uns amb els altres.

Article 2. 1. Tota persona té tots els drets i llibertats proclamats en aquesta *Declaració*, sense cap distinció de raça, color, sexe, idioma, religió, opinió política o de qualsevol altra índole, origen nacional o social, posició econòmica, naixement o qualsevol altra condició.

Carta dels Drets Sexuals i Reproductius

La *Carta de Drets Sexuals i Reproductius* ha estat elaborada per la Federació Internacional de Planificació Familiar. Aquests drets estan reconeguts com a drets humans i, com a tals, són exigibles pels ciutadans. Aquesta *Carta* es basa en la *Declaració Universal de Drets Humans* i, sobretot, en les resolucions de les Conferències Mundials del Caire (1994) i Beijing (1995).

CONSTITUCIÓ ESPANYOLA (1978)

La Constitució espanyola (CE) de 1978 proclama, com un dels valors superiors de l'ordenament jurídic, la igualtat (article 1) i el dret de totes les persones a la vida i a la integritat física i moral, sense que en cap cas puguin ser sotmeses a tortures ni a penes o tractes inhumans o degradants (article 15). Aquests drets vinculen tots els poders públics, els quals, de conformitat amb allò que disposa l'article 9.2 CE, tenen l'obligació d'adoptar mesures d'acció positiva per fer reals i efectius aquests drets, removent els obstacles que impedeixen o dificulten llur plenitud. El Tribunal Constitucional s'ha pronunciat en diverses sentències fonamentant l'acció positiva (per totes, SSTC 128/1987, 19/1989, 28/1992, 229/1992). L'article 1.1 parla de la igualtat com a valor i principi constitucional. L'article 9.2 consagra la igualtat com a obligació dels poders públics. L'article 10 tracta dels drets i els deures, i l'article 14, de la igualtat com a dret públic subjectiu i com a clàusula antidiscriminatòria.

Llei 27/2003, de 31 de juliol, reguladora de l'ordre de protecció de les víctimes de violència domèstica.

Aquesta Llei ha suposat una nova fita en les mesures adoptades des dels poders públics per a l'eradicació de tan complex problema. Suposa la regulació de mesures cautelars especialíssimes sense cap precedent en l'ordenament jurídic penal espanyol, mesures que han de permetre als poders públics l'accés a la detecció de conductes antisocials per eradicar la violència domèstica en totes les seves manifestacions i davant totes les víctimes, directes o indirectes. Aquesta Llei ha estat complementada amb posterioritat per la **Llei orgànica 11/2003, de 29 de setembre, de seguretat ciutadana, violència domèstica i integració social dels estrangers**, la **Llei orgànica 15/2003, de 25 de novembre, de reforma del Codi penal**, i el **Reial decret 355/2004, pel qual es crea un Registre Central per a la protecció de les víctimes de la violència Domèstica**.

Llei orgànica 1/2004, de 28 de desembre, de mesures de protecció integral contra la violència de gènere

Aquesta llei de l'Estat espanyol defineix la violència contra les dones com «les agressions patides per la dona com a conseqüència dels condicionants socioculturals que actuen sobre el gènere masculí i femení, que la situen en una posició de subordinació a l'home i manifestades en els tres àmbits bàsics de relació de la persona: maltractament en les relacions de parella, agressió sexual en la vida social, i assetjament en l'àmbit laboral.»

Llei orgànica 3/2007, de 22 de març, per a la igualtat efectiva de dones i homes.

La llei per a la igualtat reconeix que dones i homes són iguals en dignitat humana i en drets i deures, que han de ser exercits en igualtat de condicions. L'objectiu d'aquesta llei és fer efectiu el dret d'igualtat de tracte i oportunitats entre dones i homes, i eliminar qualsevol forma de discriminació per raó de sexe, directa o indirecta, en tots els àmbits, especialment la derivada de la maternitat i les obligacions familiars.

ESTATUT D'AUTONOMIA DE CATALUNYA (2006)

Títol Preliminar. Article 4.3: Els poders públics de Catalunya han de promoure l'equitat de gènere. **Capítol I. Article 15.** Drets de les persones [...] 2. Totes les persones tenen dret a viure amb dignitat, seguretat i autonomia, lliures d'explotació, de maltractaments i de tota mena de discriminació, i tenen dret al lliure desenvolupament de llur personalitat i capacitat personal. 3. Els drets que aquest Estatut reconeix als ciutadans de Catalunya es poden estendre a altres persones, en els termes que estableixen les lleis. **Article 19:** Drets de les dones 1. Totes les dones tenen dret al lliure desenvolupament de llur personalitat i capacitat personal, i a viure amb dignitat, seguretat i autonomia, lliures d'explotació, maltractaments i de tota mena de discriminació. 2. Les dones tenen dret a participar en condicions d'igualtat d'oportunitats amb els homes en tots els àmbits públics i privats.

Llei 5/2008, de 24 d'abril, del dret de les dones a eradicar la violència masclista.

La llei del dret de les dones a eradicar la violència masclista parteix de la premissa que els drets de les dones són drets humans. La violència masclista és una greu vulneració d'aquests drets i un impediment perquè les dones puguin assolir la plena ciutadania, l'autonomia i la llibertat.

La finalitat d'aquesta llei és establir els mecanismes per contribuir a l'eradicació de la violència masclista que pateixen les dones i reconèixer i avançar en garanties respecte al dret bàsic de les dones a viure sense cap manifestació d'aquesta violència.

recursos
i bibliografia

Recursos

Alt Empordà

- Servei d'Informació i Atenció a les Dones (SIAD) de l'Ajuntament de Figueres. Tel. 972 03 23 00
- Programa sanitari d'atenció a la salut sexual i reproductiva Alt Empordà (Hospital de Figueres). Tel. 972 50 14 00
- Servei d'Informació i Atenció a les Dones (SIAD) del Consell Comarcal de l'Alt Empordà. Tel. 972 50 30 88

Catalunya

- Línia de la Generalitat d'atenció a les dones en situació de violència. Servei gratuït i confidencial. Tel. 900 900 120, funciona tots els dies de l'any les 24h
- Institut Català de les Dones. Delegació Territorial de Girona
Tel. 872 975 000 - www20.gencat.cat/portal/site/icdones
Xat de la línia d'atenció a les dones en situació de violència:
<http://web.partal.cat/icdones>
- Centre de Documentació de l'Institut Català de les Dones.
Tel. 93 495 16 09 / 93 495 16 00 - icd.centredoc@gencat.cat
- Drac Màgic. Col·lectiu especialitzat en la divulgació i la difusió de la cultura audiovisual amb una atenció especial en l'anàlisi sobre els models femenins que aquesta cultura proposa. Tel. 93 216 00 04

Bibliografia general

- ARENAS, Gloria. *Triunfantes y perdedoras: La vida de las niñas en la escuela*. Barcelona: Graó, 2006.
- COLECTIVO AMANI. *Educación Intercultural: Análisis y resolución de conflictos*. Madrid: Comunidad de Madrid, 1994.
- DÍEZ GUTIERREZ, E. (dir.) *Guía didáctica para el análisis de los videjuegos*. Madrid: CIDE-Instituto de la Mujer, 2004.
- DIRIE, Waris. *Flor del desierto*. Madrid: Maeva Edicions, 2005.
- LIENAS, Gemma. *El diari de Carlota*. Barcelona: Editorial Alba, 2001.
- SANCHÍS CAUDET, Rosa. *Tot per amor?* Barcelona: Associació de Mestres Rosa Sensat, 2006.

Bibliografia. Violència de gènere

- ALBERDI, I.; ROJAS MARCOS, A. *Violència: Tolerància zero*. Barcelona: Obra Social «la Caixa», 2005.
- ÁLVAREZ, C.; DELSO, A. *Manual de prevención de la violencia de género para adolescentes*. Madrid: Cruz Roja Española; Ministerio de Trabajo y Asuntos Sociales, 2001.
- ÀREA D'EDUCACIÓ I OFICINA TÈCNICA DEL PLA D'IGUALTAT; DIPUTACIÓ DE BARCELONA. *Apunts sobre... Gènere i educació*. Barcelona: Institut d'Edicions, 2001. (Reflexions en Femení; 6 i 11)
- CANTERA, L.M. *Te pego porque te quiero: la violencia en la pareja*. Barcelona: UAB, 1999.
- CORSI, J. *Violencia familiar. Una mirada interdisciplinaria sobre un grave problema social*. Barcelona: Paidós, 1994.
- DÍAZ AGUADO, M.J. *La construcción de la igualdad y prevención de la violencia contra la mujer desde la educación secundaria*. Madrid: Instituto de la Mujer del Ministerio de Trabajo y Asuntos Sociales, 2001. (Colección Estudios; 73)
- DUTTON, G. Donald; GOLANT, K. Susan. *El golpeador, un perfil psicológico*. Barcelona: Paidós, 1997.
- ECHEBURUA, E.; CORRAL, P. *Manual de violencia familiar*. Madrid: Siglo XXI, 1998.
- FERREIRA, G. *Hombres violentos, mujeres maltratadas: aportes a la investigación y tratamiento de un problema social*. Buenos Aires: Editorial Sudamericana, 1992.
- GONZÁLEZ, P. *Psicología de los grupos: Teoría y aplicación*. Madrid: Síntesis, 1999.
- IBAÑEZ, T. *Dinámica de grupos*. Barcelona: Universitat Oberta de Catalunya, 1996.

- LIENAS, G. *El paper de la dona als contes tradicionals*. Mirades. Espai de les dones del món. 2009.
- LORENTE, M.; LORENTE, J.A. *Agresión a la mujer: maltrato, violación y acoso*. Granada: Comares, 1998.
- PENFOLD, Rosalind B. *Quiéreme bien: Una historia de maltrato*. Editorial Lumen, 2006.
- ROJAS MARCOS, L. *Las semillas de la violencia*. Madrid: Espasa Calpe, 1995.
- TAMAIA. *Vincula't: Materials per treballar amb dones maltractades*. Barcelona: Oficina Tècnica del Pla d'Igualtat de la Diputació de Barcelona, 2000.

